



*Kodeks*

*Postępowania*

Nasz kodeks służy jako kompas moralny, prowadzi nas w podążaniu za odkryciami współczesnej nauki, aby ludziom żyło się lepiej.

# Spis treści

- 3 — Wiadomość od Dyrektora ds. Etyki i Integralności Biznesu  
(Chief Ethics & Business Integrity Officer)
- 6 — Kogo dotyczy niniejszy Kodeks Postępowania?
- 8 — Kultura i strategia firmy Sanofi
- 14 — Kultura etyki i ryzyka
- 22 — Infolinia Sanofi Speak Up
- 28 — Maksymalizujemy szanse i minimalizujemy ryzyka
- 79 — Zdjęcia

# Wiadomość od Dyrektora ds. Etyki i Integralności Biznesu (Chief Ethics & Business Integrity Officer)



**Julien Durand**

Dyrektor ds. Etyki i  
Integralności Biznesu  
(Chief Ethics & Business  
Integrity Officer)

## Pracujemy w branży, której celem jest wprowadzanie innowacji, aby ratować życie ludzi.

Ten wyjątkowy cel wiąże się ze zwiększonymi oczekiwaniami, a niniejszy Kodeks postępowania wspiera nas, gdy podejmujemy inicjatywę, aby wywierać większy wpływ na pacjentów, systemy opieki zdrowotnej i społeczeństwo.

Dążąc do cudów nauki w szybko zmieniającym się świecie, stajemy w obliczu złożonych decyzji, które wymagają przemyślanego podejmowania ryzyka przy jednoczesnym zachowaniu niezachwianej uczciwości. Nasze zaangażowanie rozciąga się na cały nasz ekosystem, ponieważ wspólnie kształtujemy odpowiedzialną opiekę zdrowotną.

Aby poprawić jakość życia milionów ludzi dzięki przełomowym innowacjom, musimy wspierać kulturę opartą na odważnym podejmowaniu decyzji, która równoważy szanse i ryzyko – zawsze stawiając pacjentów na pierwszym miejscu. Takie podejście ucieleśnia naszą *strategię Take the Lead*.

Mając odwagę, by postępować właściwie, we właściwym czasie, z właściwego powodu, pozostaje nasza Prawdziwa Północ. Nasze zaangażowanie jest zakorzenione w sprawiedliwości organizacyjnej i bezpieczeństwie psychicznym, promowaniu środowiska, w którym każdy czuje się upoważniony do zabierania głosu, kwestionowania status quo i dzielenia się opiniami lub wątpliwościami bez obawy o działania odwetowe.

Liczymy na to, że każdy z Was stanie się prawdziwym ambasadorem naszego Kodeksu postępowania, który prowadzi nas do wypełniania naszych zobowiązań przy jednoczesnym zarządzaniu możliwościami i ryzykiem, wspieranym przez kompleksowe zasoby dla wszystkich pracowników i partnerów.

**Wierzymy, że najcenniejszymi firmami jutra będą ci, którzy dziś przestrzegają tych zasad. Razem spełnimy nasz szlachetny cel, jakim jest poprawa jakości życia dzięki potędze nauki.**



Kogo dotyczy niniejszy Kodeks Postępowania?

- Kogo dotyczy niniejszy Kodeks Postępowania

Nasz Kodeks dotyczy wszystkich pracowników Sanofi oraz wszystkich osób, które pracują dla lub w imieniu Sanofi, takich jak wykonawcy, dostawcy, klienci bezpośredni oraz zewnętrzni pośrednicy handlowi i marketingowi, sojusze strategiczne oraz spółki joint venture. Pomaga nam on zrozumieć wartości i oczekiwania, które kierują naszą pracą. Opisuje zachowania, których musimy przestrzegać, aby wprowadzić w życie nasze wartości i oczekiwania. Co równie ważne, pomaga nam realizować naszą misję: przyczyniać się do poprawy jakości i długości życia pacjentów. Zrozumienie i przestrzeganie naszego Kodeksu jest warunkiem zatrudnienia w Sanofi a także warunkiem prowadzenia interesów z Sanofi. Sanofi promuje wysokie standardy etycznego i odpowiedzialnego postępowania wśród wszystkich swoich interesariuszy, w tym pracowników służby zdrowia i świadczeniodawców, rządów, instytucji badawczych i organizacji zrzeszających pacjentów.

Niniejszy Kodeks jest *podstawowym dokumentem referencyjnym* leżącym u podstaw zasad i procedur Sanofi, które wspierają *kulturę uczciwości* w całej naszej organizacji oraz we wszystkich kontaktach z osobami, z którymi współpracujemy.

Mogą wystąpić przypadki, w których konkretne zastosowanie Kodeksu będzie się różnić, w zależności od lokalnych przepisów prawa oraz pozostałych regulacji. W przypadkach, w których niniejszy Kodeks określa wyższe standardy postępowania niż te określone w lokalnych przepisach prawa i pozostałych regulacjach, nasz Kodeks musi mieć pierwszeństwo. W przypadku, gdy lokalne przepisy prawa lub pozostałe regulacje nakładają wyższe standardy postępowania niż te określone w Kodeksie, pierwszeństwo muszą mieć lokalne przepisy prawa i pozostałych regulacji.

A young man with a beard and short hair, wearing a bright yellow crewneck sweatshirt, is seated at a round wooden table in a modern office environment. He is smiling warmly and looking towards the right. His hands are clasped in his lap. On the table to his left is an open laptop. The background features large windows with a view of a cityscape, indoor plants, and contemporary office furniture. The lighting is warm and ambient.

*Kultura i strategia firmy Sanofi*

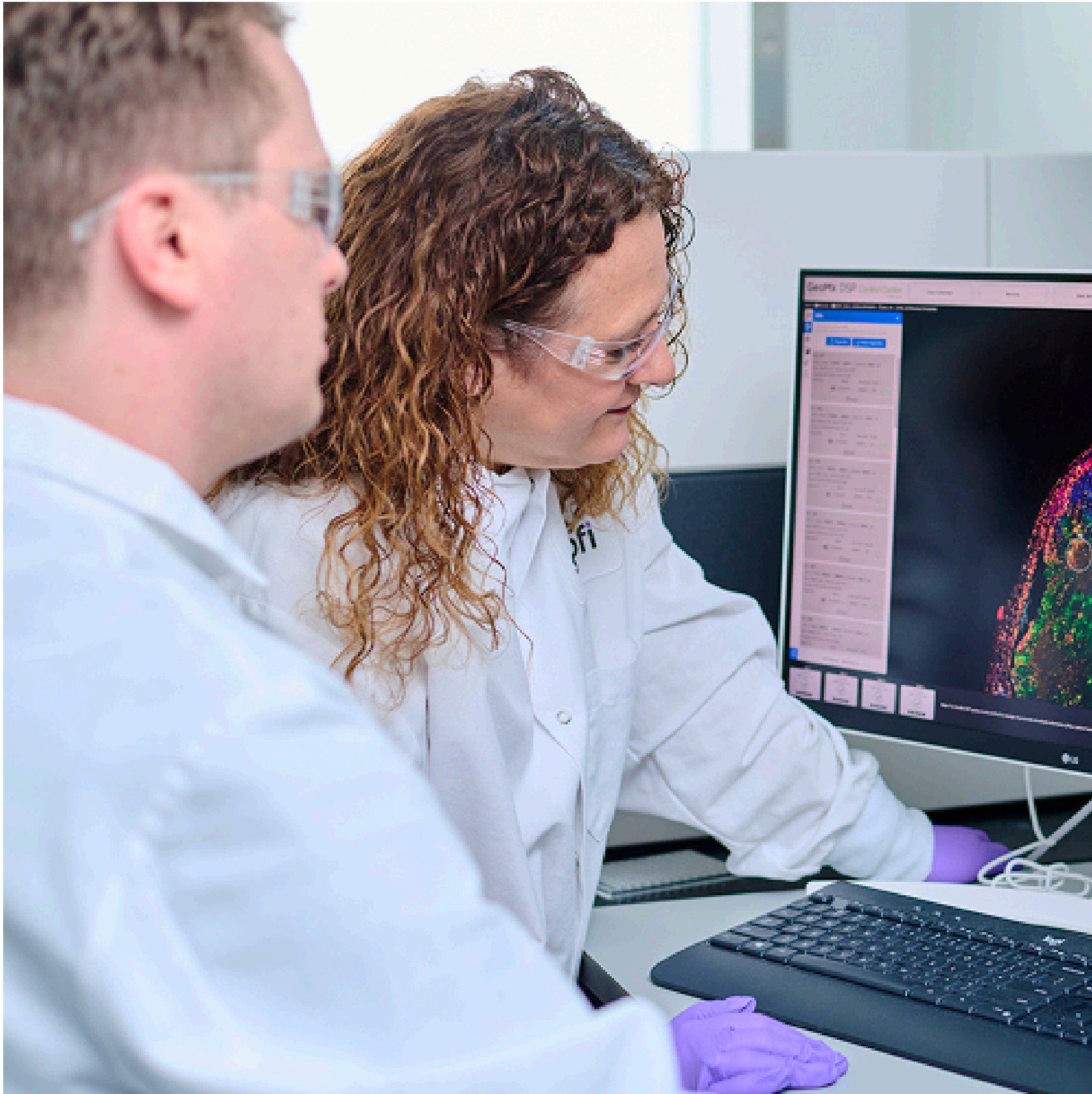


- **Nasz cel i ambicja**

*W Sanofi kierujemy się jednym celem: gonimy za cudami nauki, aby poprawić jakość życia ludzi.*

Nasza firma przeszła niesamowitą transformację, aby zmodernizować i umieścić naukę w centrum wszystkiego, co robimy. Działając jako „One Sanofi”, nadal podejmujemy zdecydowane działania z szybkością i koncentrujemy się na konsekwentnej realizacji.

Jesteśmy zaangażowani w społeczeństwo, dostarczając leki ludziom, którzy ich najbardziej potrzebują, dbając o planetę i odzwierciedlając różnorodność społeczności, którym służymy.



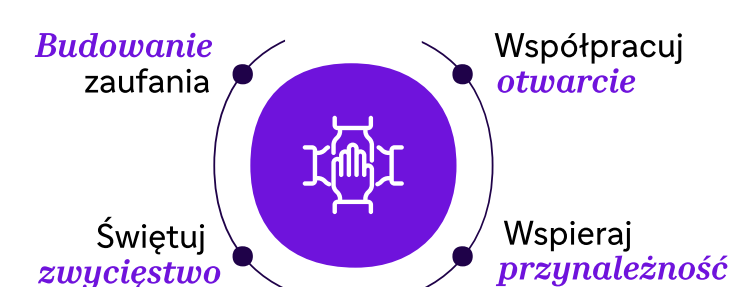
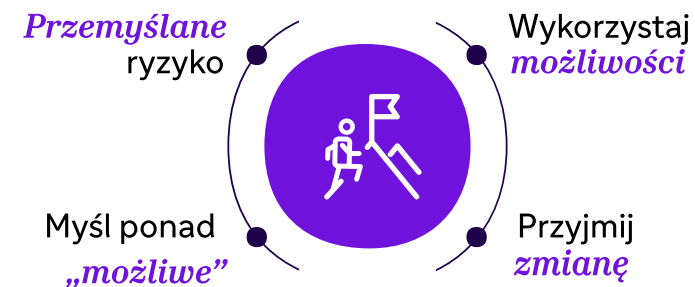
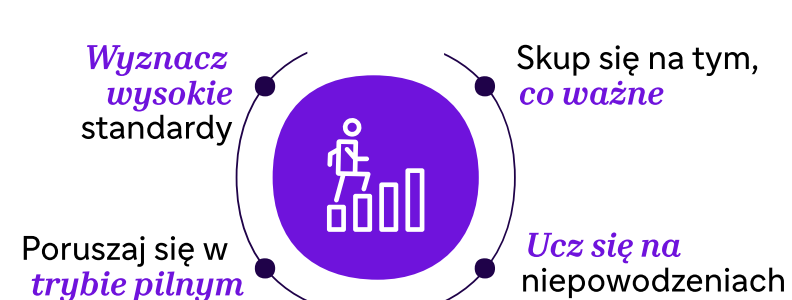
- Nasza strategia „Przejmij przywództwo”

*Jesteśmy firmą biofarmaceutyczną opartą na badaniach i rozwoju, zaangażowaną w poprawę jakości życia ludzi i zapewnienie im przekonującego wzrostu.*

- *Sterowane badaniami i rozwojem:* Przejmij inicjatywę, wykorzystując nasze głębokie zrozumienie układu odpornościowego w naszym skoncentrowanym portfolio i rurociągu.
- *Zasilane sztuczną inteligencją:* Przejmij inicjatywę, w pełni wykorzystując sztuczną inteligencję i inne zaawansowane technologie w całej firmie, aby przyspieszyć dostarczanie pacjentom.
- *Poprawa życia ludzi:* Kierujemy się naszym celem: ścigamy cuda nauki, aby poprawić jakość życia ludzi.
- *Zapewnienie imponującego wzrostu:* Przejmij inicjatywę dzięki długoterminowemu zrównoważonemu wzrostowi, który przyniesie korzyści wszystkim naszym interesariuszom.

## • Nasze wartości:

Dostarczanie lepszych wyników pacjentom zaczyna się od stworzenia środowiska, w którym możemy dać z siebie wszystko. U podstaw: kultura zwycięstwa oparta na wspólnym zestawie wartości, które posuwają nas do przodu. *Nasze ambicje są napędzane przez kulturę wysokiej wyniki w pracy przynależności, popartą czterema podstawowymi wartościami:*



### *Celujemy wyżej:*

koncentrujemy się na tym, co ważne, wyznaczamy wysokie standardy i poruszamy się w trybie pilnym. Uczymy się na niepowodzeniach, aby osiągać lepsze wyniki w pracy

### *Działamy na rzecz pacjentów:*

nigdy nie idziemy na kompromis w kwestii uczciwości, eliminujemy bariery i współpracujemy z innymi, aby działać szybciej i dalej dla pacjentów.

### *Jesteśmy odważni:*

podejmujemy przemyślane ryzyko, wykorzystujemy możliwości i myślimy ponad to, co możliwe, aby przyspieszyć naszą naukę i napędzać przekonujący wzrost.

### *Wspólnie przewoźimy:*

budujemy zaufanie i otwarcie współpracujemy nad naszymi wspólnymi celami, celebруем wspólne zwycięstwa i promujemy poczucie przynależności.



- Nasza propozycja wartości dla pracowników

*Nasza obietnica wobec naszych pracowników polega na wspólnym dążeniu do postępu i odkrywaniu nadzwyczajnych:*

wprowadzamy nową erę nauki, w której Twój rozwój może być tak samo transformacyjny, jak praca, którą wykonujemy. Inwestujemy w Ciebie, abyś mógł dotrzeć dalej, szybciej myśleć i robić to, czego nigdy wcześniej nie robiono.

pomoc przekraczać granice, rzucać wyzwania konwencjom i tworzyć inteligentniejsze rozwiązania, które docierają do społeczności, którym służymy.



- **Nasza strategia zrównoważonego rozwoju**

Nasza strategia zrównoważonego rozwoju koncentruje się na krytycznym związku między zdrowiem populacji a środowiskiem:

- *Dostęp do opieki zdrowotnej:* Angażowanie kompleksowych programów opieki dla populacji najbardziej dotkniętych chorobami zaostrzonymi przez wyzwania środowiskowe, z początkowym naciskiem na zdrowie układu oddechowego i cukrzycę.
- *Wpływ na środowisko:* Minimalizowanie naszego wpływu na środowisko w całym łańcuchu wartości przy jednoczesnym dostosowywaniu się do zmian związanych z klimatem i przyrodą, z zobowiązaniami do osiągnięcia zerowej emisji netto do 2045 r. Ograniczanie naszego wpływu na środowisko i zrównoważony rozwój poprzez projektowanie naszych leków i szczepionek poprzez ekoprojektowanie.
- *Odporność systemów opieki zdrowotnej:* Przekształcanie standardów i standardów opieki dzięki naszym produktom i koordynacja wspólnych wysiłków w celu lepszego zaspokojenia potrzeb pacjentów przy jednoczesnym zmniejszeniu wpływu systemów opieki zdrowotnej na środowisko.

Poza tym wdrażamy zasady zrównoważonego rozwoju we wszystkich aspektach naszej działalności.



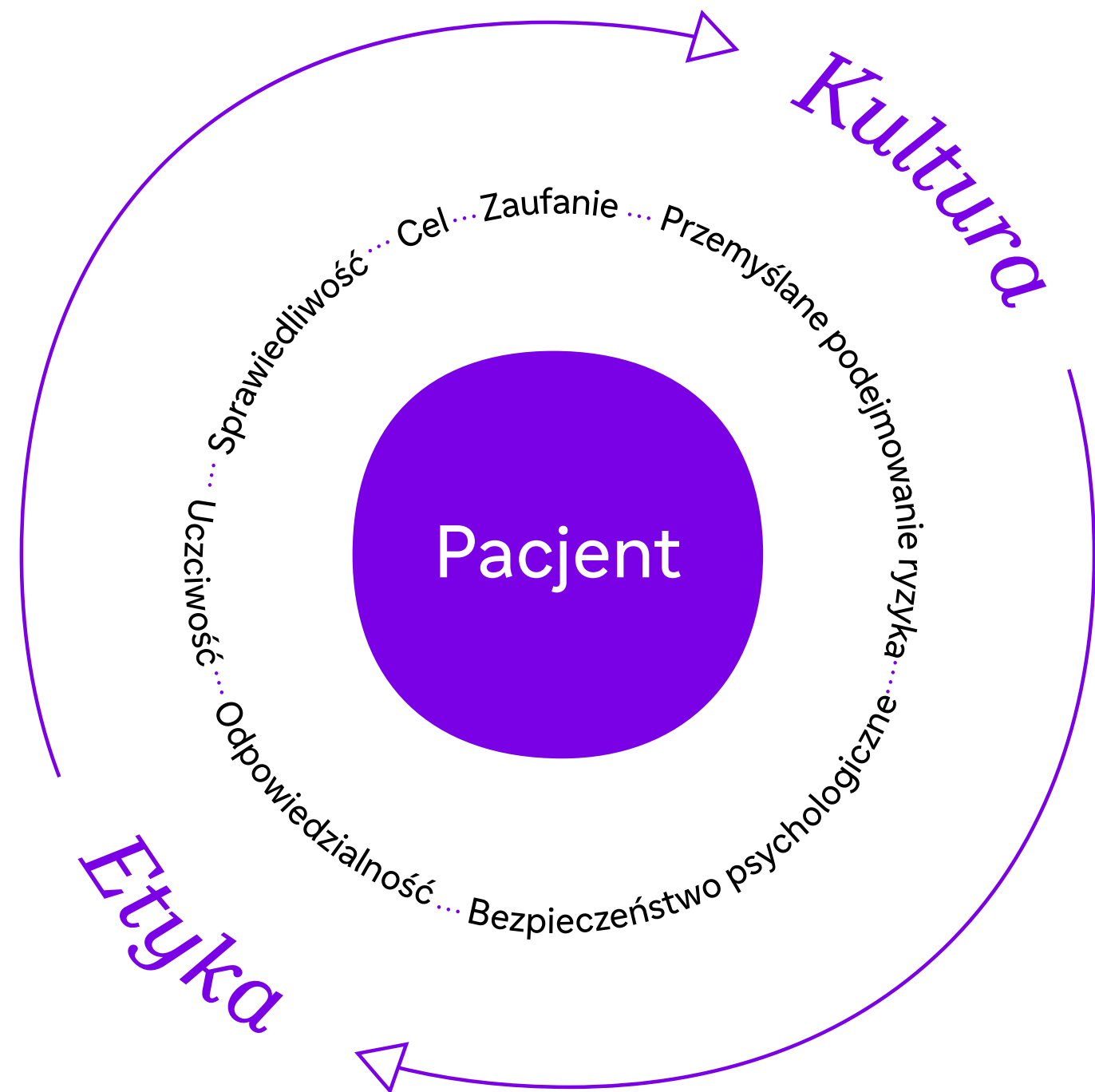
Kultura *etyki* i *ryzyka*

Aby ścigać cuda nauki, potrzebujemy *silnego kompasu moralnego*.

Odważny i szlachetny cel, taki jak nasz, wymaga kultury, która napędza i jest napędzana przez etykę i uczciwość biznesową. Oznacza to, że wszyscy wnosimy do pracy nasze najlepsze etyczne ja, aby podejmować właściwe decyzje dla ludzi, którym służymy.

**Aby to osiągnąć, nasze ramy decyzyjne oparte na przemyślanym podejmowaniu ryzyka, uczciwości i zasadach etycznych prowadzą nas na każdym poziomie, aby *postępować właściwie*.**

Oznacza to również wzięcie odpowiedzialności za nasze działania, aby zapewnić jak najlepszy rezultat naszym pacjentom i interesariuszom.



- Nasza kultura etyki

Kiedy działamy zgodnie z naszymi zasadami Kodeksu postępowania, nasza kultura i etyka karmią się nawzajem, tworząc „*cnotliwy krąg etyczny*”.

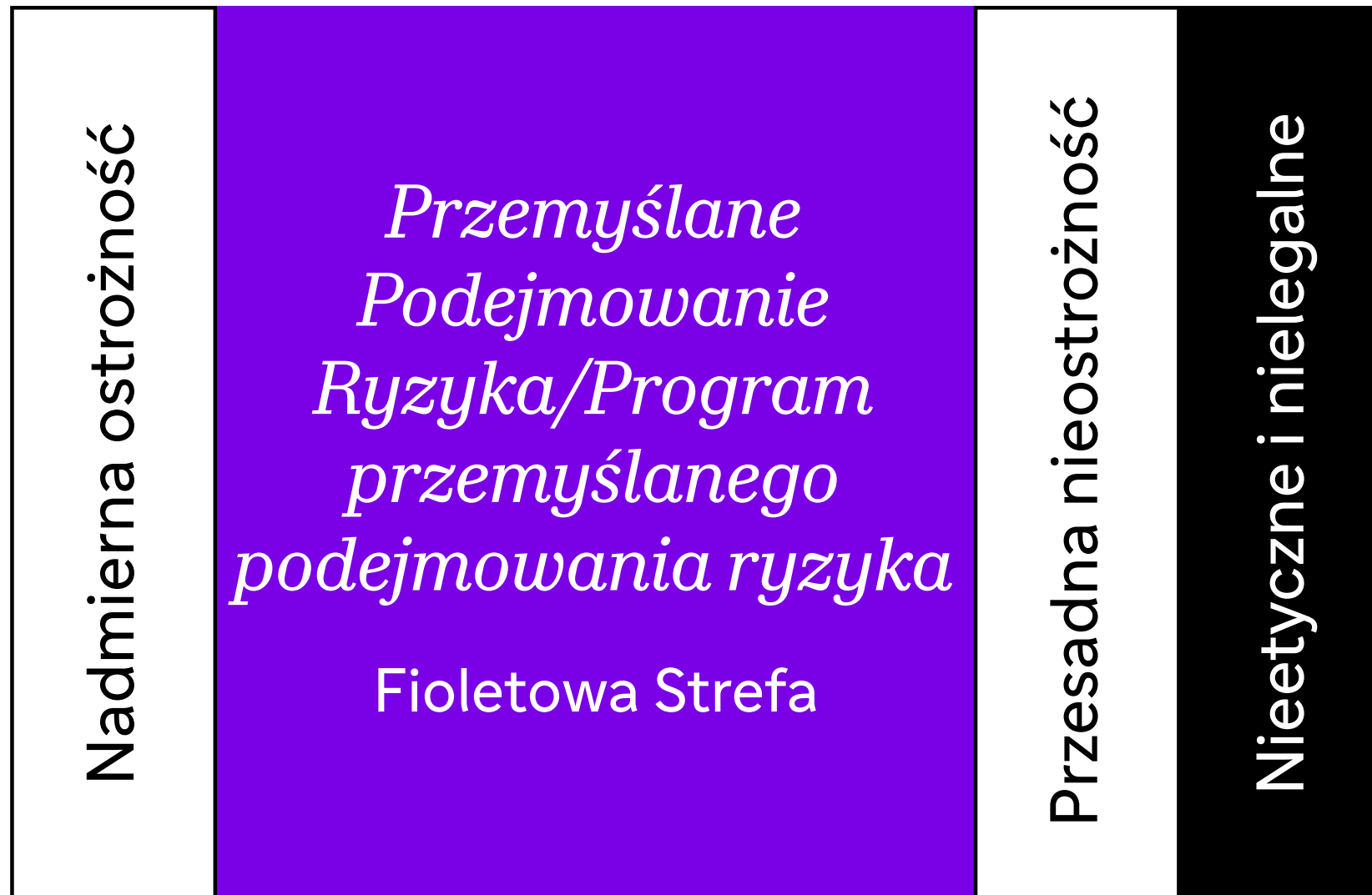
Na przykład, gdy dążymy do uczciwości i sprawiedliwości, promujemy etyczne i bezpieczne środowisko psychologiczne – i umożliwiamy naszym pracownikom większe zaufanie, odpowiedzialność i odwagę, aby zadawać właściwe pytania i kwestionować status quo. Wszystko to razem pomoc nam realizować nasz cel, a pacjenci są w centrum naszego myślenia.

Nasz Kodeks Postępowania definiuje i pomaga nam stosować nasz *kompas moralny*, prowadząc nas do podejmowania decyzji *etycznie* i *sprawiedliwie*.

- **Przemyślane Podejmowanie Ryzyka to sposób, w jaki podejmujemy decyzje w Sanofi**

Zmiana oblicza medycyny jest ogromnym wyzwaniem. Wyzwania te nie powinny rzucać cienia na ekscytujące możliwości, jakie przed nami stoją ani na pozytywny wpływ jakie nasze rozwiązania mają na życie ludzi.

Aby dostarczać przełomowych rozwiązań, musimy w bezpiecznych warunkach uwolnić nasz potencjał innowacyjny przy jednoczesnym zachowaniu najwyższych standardów etycznych i integralności biznesowej. Wiemy, że z wielkimi osiągnięciami wiąże się niekiedy ryzyko. A w szybko zmieniającym się środowisku opieki zdrowotnej musimy nieustannie ważyć ryzyka i szanse a także być transparentnym w określaniu motywów naszego postępowania. Aby to osiągnąć, opieramy się na naszej strukturze podejmowania decyzji.



*Czym jest przemysłane podejmowanie ryzyka?*

Przemysłane podejmowanie ryzyka polega na podejmowaniu właściwych decyzji *poprzez maksymalizację szans i opanowanie ryzyka* w tzw. „*Fioletowej strefie*”.

*Wymaga to od nas znalezienia odpowiedniego poziomu ryzyka, który możemy podjąć w ramach apetytu na ryzyko i tolerancji naszej firmy , unikając nadmiernej ostrożności lub niedbalstwa*, abyśmy wykorzystali możliwości we właściwym czasie i dostarczyli najlepsze rezultat naszym pacjentom i interesariuszom.



Przemyślane podejmowanie ryzyka jest siłą napędową naszej kultury organizacyjnej i katalizatorem naszych wartości Sanofi i obietnic pracowniczych. Odzwierciedla sposób, w jaki się zachowujemy, podejmujemy decyzje i bierzemy odpowiedzialność.

Przemyślane podejmowanie ryzyka nigdy nie jest lekkomyślne. Nie narażamy na szwank naszej uczciwości. Nie łamiemy prawa ani nie naruszamy naszych zasad i procedur. Nie narażamy naszych pacjentów, naszych ludzi ani naszej planety na ryzyko.

W Sanofi wszyscy jesteśmy zachęceni do przyjęcia podejścia Przemyślanego Podejmowania Ryzyka bazującego na naszej koncepcji TRT (Przemyślane Podejmowanie Ryzyka):

**Rozważne:** Polegamy na rozsądnym osądzie naszych pracowników i naszych wartościach, aby postępować właściwie. Angażujemy odpowiednich partnerów w poszukiwanie różnorodności poglądów i poszerzanie perspektyw naszego myślenia. *Jesteśmy etyczni i inkluzywni.*

**Ryzyko:** Równoważymy ryzyko i możliwości dokonywania świadomych i odważnych wyborów oraz zapewniamy, że korzyści przeważają nad ryzykiem. Utrzymujemy pacjentów w centrum naszego myślenia, gdy wymyślamy rozwiązania. *Jesteśmy odważni i kierujemy się wspólnym celem.*

**Podejmowanie:** Kierujemy się pragmatycznym podejściem z jasno przypisanymi rolami i odpowiedzialnościami w procesie podejmowania decyzji. Bierzemy odpowiedzialność za nasze decyzje, świętujemy sukcesy całego Sanofi, aby uczyć się i wyciągać wnioski z pojawiających się nieoczekiwane rozwiązań. *Jesteśmy zaangażowani i odpowiedzialni.*



### Jak stosować Przemysłane Podejmowanie Ryzyka?

Proces decyzyjny składający się z sześciu prostych i praktycznych kroków został zaprojektowany tak, aby ułatwić podejmowanie decyzji każdego dnia.

- Krok 1: Zdefiniuj
- Krok 2: Zaangażuj się
- Krok 3: Dokonaj oceny
- Krok 4: Zdecyduj
- Krok 5: Zrealizuj
- Krok 6: Wyciągnij wnioski

Nazywamy to „doświadczeniem TRT”.

Pomaga nam to wypracować właściwe podejście do ryzyka oraz stosować wspólne, spójne podejście do procesu decyzyjnego na każdym poziomie organizacji.

Doświadczenie TRT daje narzędzia do rzetelnej ewaluacji naszych decyzji a także oceny tego, co działało dobrze i co można poprawić. Dzięki temu możemy wyciągać wnioski, dzielić się zdobytym doświadczeniem i działać coraz efektywniej.

## • Sprawiedliwe i etyczne podejmowanie decyzji

### *Podejmowanie sprawiedliwych decyzji*

Podejmowanie sprawiedliwych decyzji polega na równym traktowaniu, unikaniu stronniczości i zapewnieniu przejrzystych i obiektywnych kryteriów w całym procesie. Oznacza to również gromadzenie i ocenę wszystkich istotnych informacji, wysłuchiwanie osób, których decyzja będzie dotyczyć oraz przedstawianie jasnych i sensownych powodów naszej decyzji.

### *Poruszanie się po szarych strefach*

Aby podążać za rozwojem, musimy codziennie podejmować złożone decyzje. Decyzje te nie zawsze mają charakter binarny. Jak zatem poruszać się po szarych strefach? *Etyczne i właściwe postępowanie* to coś więcej niż tylko przestrzeganie przepisów prawa.

**Aby podejmować etyczne decyzje, musimy zrozumieć dwie rzeczy: (1) konsekwencje naszych działań i (2) naszą motywację do ich podjęcia.**

Oznacza to wzięcie odpowiedzialności za rezultaty oraz poleganie na świadomym osądzie, aby podejmować właściwe decyzje poprzez *ciągłe zadawanie ważnych pytań*:

- Czy moja decyzja jest zgodna z naszą misją podążania za zdobyczami nauki, by przyczynić się do poprawy jakości życia wielu ludzi?
- Czy moja decyzja jest zgodna z wartościami Sanofi?
- Czy naruszam jakiegokolwiek przepisy prawa, zasady, procedury Sanofi lub cokolwiek określonego w niniejszym kod?
- Czy narażam firmę Sanofi na jakiegokolwiek ewentualne ryzyka przestępcze lub kryminalne?
- Czy przedkładam wspólny interes nad interes własny?
- Czy traktuje innych tak, jak chcę, by mnie traktowano?
- Czy byłoby dla mnie komfortowe, gdyby już w domenie publicznych mediów cyfrowych dostępna była stale informacja dotycząca mojej decyzji?

Jeśli odpowiedź na którekolwiek z tych pytań brzmi: „Nie”, poproś o pomoc.



# Infolinia Sanofi Speak Up

## • Sprawiedliwość Organizacyjna

### *Czym jest sprawiedliwość organizacyjna?*

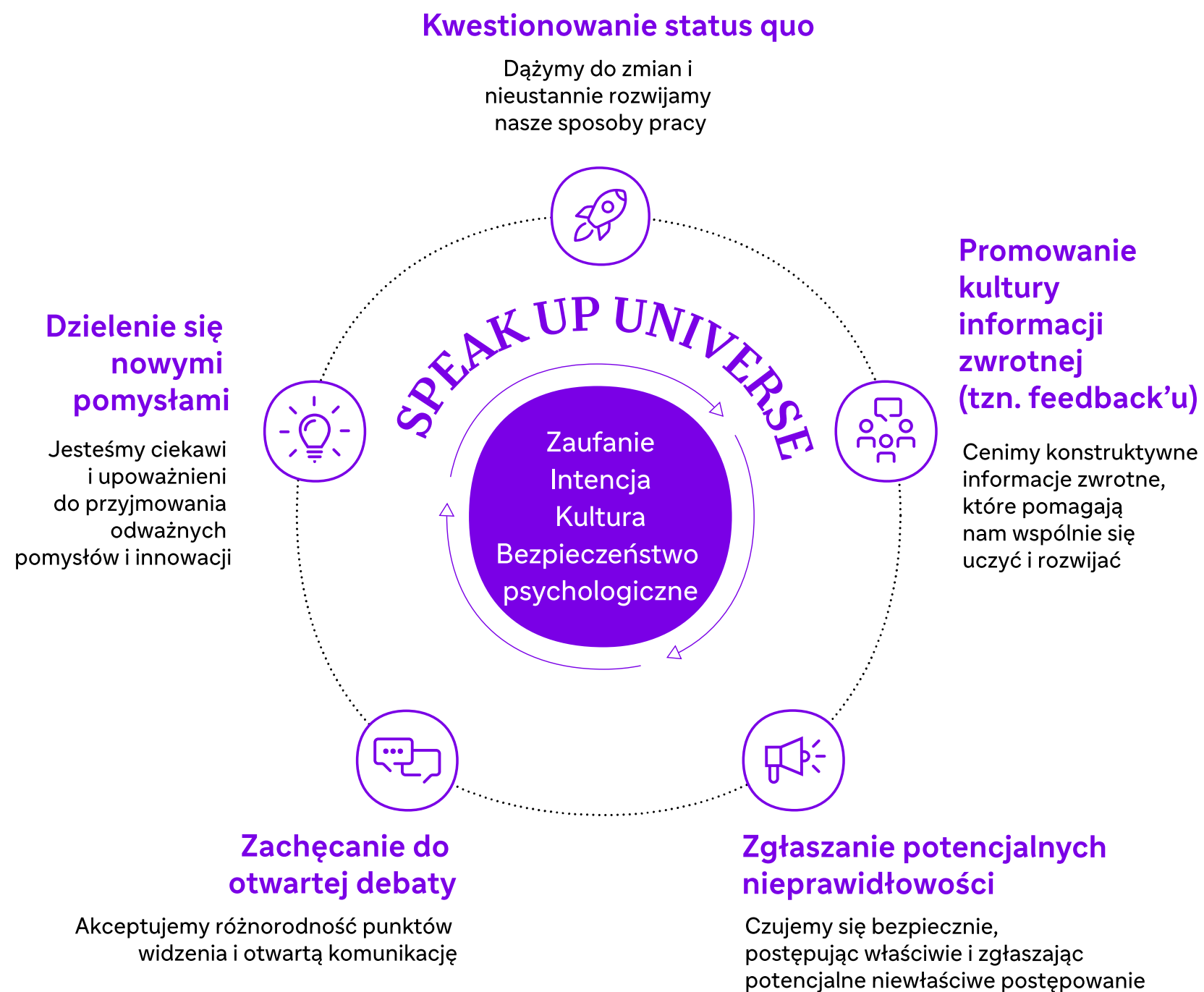
Sposób, w jaki zachowujemy się jako firma, ma bezpośredni wpływ na naszych pracowników. Aby firma Sanofi stała się sprawiedliwym i bezpiecznym miejscem pracy, promujemy kulturę, w której ludzie czują, że są traktowani sprawiedliwie, ich podstawowe prawa w pracy są przestrzegane i nie boją się zabierać głosu, prosić o pomoc lub kwestionować tego, co nie wygląda, czuje się lub wydaje się właściwe.

Kluczowymi elementami budującymi Sprawiedliwość Organizacyjną są Kodeks postępowania i zrównoważone zasady dotyczące integracji i przeciwdziałania działaniom odwetowym, uczciwe i spójne działania dyscyplinarne oraz zgłaszanie nieprawidłowości.

### *Zero tolerancji*

Zobowiązując się do wspierania kultury etyki, uczciwości i integralności biznesowej oraz wzajemnego szacunku, Sanofi zabrania wszelkich zachowań, które naruszają czyjąś godność osobistą lub mogą zaszkodzić reputacji Sanofi.

Nie tolerujemy ani nie popieramy żadnej formy oszustwa, nękania (np. oszustwa fizycznego, seksualnego, psychologicznego, werbalnego ani żadnej innej jego formy), dyskryminacji (np. ze względu na płeć, tożsamość płciową, wiek, pochodzenie, rasę, dziedzictwo, religię, orientację seksualną, wygląd fizyczny, stan zdrowia, niepełnosprawność, działalność związków zawodowych, poglądy polityczne, narodowość, sytuację rodzinną lub z innych powodów), działań odwetowych lub naruszeń praw człowieka. Zachowania te są zasadniczo niezgodne z naszymi podstawowymi wartościami i będą podlegać podejściu zerowej tolerancji we wszystkich naszych działaniach na całym świecie i w odniesieniu do wszystkich pracowników.



## • Speak Up

Jako pracownicy Sanofians wszyscy mamy do odegrania rolę w budowaniu zdrowej kultury pracy, w której możemy wносить do pracy to, co w nas najlepsze, postępować właściwie oraz budować bezpieczeństwo psychiczne i zaufanie na wszystkich szczeblach organizacji

Nasz globalny program Speak Up umożliwia pracownikom

- **dzielenia się konstruktywnymi**, ukierunkowanymi, terminowymi i praktycznymi informacjami zwrotnymi w celu budowania wydajnych zespołów,
- **otwartej debaty na temat pomysłów**, dzielenia się opiniami i proszenia o wkład w celu promowania różnorodności poglądów i podejmowania lepszych decyzji,
- **kwestionowania status quo** w celu umożliwienia pracownikom Sanofians wprowadzania uproszczeń, pozytywnych zmian i wpływania na wyniki,
- **zgłaszania wątpliwości i ujawniania problemów w celu promowania sprawiedliwości**, odpowiedzialności i zapewnienia bezpieczeństwa Sanofi, naszym pacjentom, partnerom i nam samym.

## • Sanofi — Infolinia Speak Up

Każdy pracownik Sanofi, kontrahent, partner biznesowy, dostawca, pracownik łańcucha wartości i interesariusz, który ma obawy i w dobrej wierze uważa, że prawo, polityka lub Kodeks postępowania Sanofi zostały naruszone lub mogą zostać naruszone, ma obowiązek je zgłosić. Zgłoszenia należy dokonywać za pośrednictwem specjalnej infolinii Speak-up. Jest to bezpieczny kanał obsługiwany przez zewnętrznego dostawcę i nadzorowany przez Dział Etyki i Integralności Biznesu. Infolinia Speak Up jest dostępna dla każdego pracownika Sanofi, kontrahenta, partnera biznesowego, dostawcy, pracownika łańcucha wartości i interesariusza, zarówno wewnętrznego, jak i zewnętrznego.



[speakup-sanofi.com](https://speakup-sanofi.com)

Zgłoszeń poprzez Infolinię Speak-Up można dokonywać za pośrednictwem formularza internetowego lub bezpłatnego numeru telefonu dostępnego dla wszystkich interesariuszy wymienionych powyżej w wielu językach, 24 godziny na dobę, 7 dni w tygodniu. Zgłoszenia można dokonać anonimowo; anonimowość może jednak ograniczyć możliwość pełnej i dokładnej oceny lub zbadania problemu.

System umożliwia osobom zgłaszającym sprawdzanie i monitorowanie swoich zgłoszeń (nawet jeśli są one przesyłane anonimowo) oraz sprawdzanie, czy zostały opublikowane odpowiedzi, aktualizacje lub prośby o podanie dodatkowych szczegółów lub informacji.

Oprócz Infolinii Speak-Up pracownicy Sanofi mogą zgłaszać swoje wątpliwości bezpośrednio przełożonemu (kierownikom), Działowi Personalnemu lub innym kanałem, który pracownik uzna za najbardziej odpowiedni. Niezależnie od tego, z jakiego kanału zgłoszenia nieprawidłowości pracownik skorzysta, ma gwarancję, że nie będzie podlegał postępowaniu dyscyplinarnemu ani żadnym formom dyskryminacji, o ile działa w dobrej wierze i bez złych zamiarów, nawet wtedy gdy zgłoszenie okaże się niedokładne lub nieprawdziwe.

Każdy pracownik firmy Sanofi, któremu zgłoszono wątpliwość, musi niezwłocznie zgłosić ten fakt za pośrednictwem Infolinii Speak-Up lub odpowiedniego partnera biznesowego z Działu Etyki i Integralności Biznesu.

- Zakaz działań odwetowych

Pracownicy, wykonawcy, partnerzy biznesowi, dostawcy i pracownicy łańcucha wartości, którzy zgłaszają lub uczestniczą w dochodzeniu związanym z podejrzeniem naruszenia obowiązującego prawa lub zasad, nie będą podlegać żadnym niekorzystnym działaniom (np. dyskryminacji, odwetowi lub działaniom dyscyplinarnym), chyba że sami byli zaangażowani w wykroczenie.

Sanofi nie akceptuje i stosuje podejście zerowej tolerancji wobec wszelkich form odwetu, co powinno skutkować podjęciem działań dyscyplinarnych wobec osoby podejmującej działania odwetowe, aż do rozwiązania umowy o pracę włącznie.

- **Biuro Rzeczników Pracowników tzw. Sanofi Ombuds Office**

W 2024 roku firma Sanofi uruchomiła wewnętrzne Biuro Rzeczników Pracowników tzw. Ombuds.

Biuro Ombuds firmy Sanofi to sieć współpracowników, którzy zostali przeszkoleni w zakresie zapewniania niezależnego, bezstronnego, poufnego i nieformalnego wsparcia pracownikom w celu przewycięzania sporów, konfliktów i barier, które stoją na przeszkodzie w osiągnięciu ich pełnego potencjału.

Biuro Ombuds nie zastępuje istniejących kanałów zgłaszania, infolinii Speak Up lub wewnętrznych dochodzeń, ale je uzupełnia.

Za pośrednictwem Biura Rzecznika Pracowników (tzw. Ombuds) firma Sanofi będzie w stanie przekazać dodatkowe wskazówki i wsparcie w celu szybkiego, sprawiedliwego i odpowiedniego poziomu rozwiązywania problemów, poprawy umiejętności komunikacji i zarządzania sporami, utrzymywania przejrzystej i otwartej kultury korporacyjnej, zachowania relacji i reputacji oraz promowania zaangażowanej i pozytywnej organizacji.

Zgodnie z Kartą Ombudsów Sanofi i obowiązkiem zachowania poufności przez Ombudsów-zgłaszających, Ombuds będzie chronił tożsamość osób kontaktujących się z nim i udostępniane informacje, chyba że Ombuds stwierdzi, że istnieje bezpośrednie zagrożenie poważną szkodą dla osoby lub mienia, w którym to momencie Ombuds eskaluje do odpowiedniego zasobu.

Tylko zagregowane dane służące do raportowania korzystania z pomocy Biura Rzeczników oraz zaobserwowanych trendów będą zgłaszane kierownictwu Sanofi. Rzecznicy (tzw. Ombuds) nie będą ujawniać danych respondentów żadnej osobie, w tym przełożonym, szefom danych, wyższemu szczeblowi kierownictwa ani podmiotom zewnętrznym.

Maksymalizujemy *szanse* i minimalizujemy  
*ryzyka*

# Tematy

- 30 — Zapewnienie doskonałości w zakresie BHP
- 32 — Wspieranie inkluzywności
- 35 — Poszanowanie i przestrzeganie praw człowieka w miejscu pracy
- 38 — Dbanie o bezpieczeństwo i dobrostan psychologiczny
- 42 — Ochrona prywatności danych i bezpieczeństwa informacji
- 45 — Komerccjalizacja produktów i usług
- 47 — Angażowanie partnerów biznesowych
- 49 — Ochrona własności intelektualnej i swobodna i sprawiedliwa konkurencja
- 51 — Walka z łapownictwem i korupcją
- 54 — Ochrona środowiska
- 58 — Wspieranie społeczeństwa
- 60 — Korzystanie z mediów społecznościowych i odpowiedzialna komunikacja
- 63 — Zachowanie równowagi pomiędzy korzyściami a ryzykiem
- 66 — Wspieranie szybszego rozwoju działalności badawczo-rozwojowej poprzez integralność naukową
- 69 — Kontakty z partnerami
- 72 — Utrzymanie integralności finansowej
- 74 — Utrzymywanie dobrych praktyk operacyjnych
- 76 — Transformacja medycyny dzięki cyfryzacji opieki zdrowotnej



# Zapewnienie doskonałości w zakresie BHP

W Sanofi jesteśmy zaangażowani w ochronę zdrowia i bezpieczeństwa naszych pracowników, wykonawców i społeczności. Nasz cel, jakim jest poprawa jakości życia ludzi, zaczyna się od zapewnienia, że wszyscy, którzy z nami pracują, każdego dnia bezpiecznie wracają do domu.

Wdrażamy rygorystyczne procedury w celu identyfikacji i oceny zagrożeń dla bezpieczeństwa, opracowywania środków zapobiegawczych i weryfikacji ich skuteczności. Dzięki naszym kompleksowym programom BHP (H&S) zapewniamy bezpieczne i zdrowe miejsca pracy, minimalizujemy urazy i choroby oraz zgodność z przepisami zgodność z obowiązującymi przepisami i regulacjami BHP w miejscu pracy. Wdrażamy również solidne programy zapobiegania pożarom, wybuchom i klęskom żywiołowym, zapewniając ciągłość działania i nieprzerwane dostarczanie leków pacjentom.

## Jak maksymalizujemy *Szanse*

- Promując proaktywną kulturę bezpieczeństwa z ambicją stworzenia miejsca pracy z bezpiecznymi warunkami dla wszystkich, wszędzie i każdego dnia.
- Wbudowanie kultury BHPiOŚ, w której każda osoba bierze odpowiedzialność za zapobieganie wypadkom i szkodom dla zdrowia, promowanie dobrego samopoczucia w pracy i zmniejszanie wpływu na środowisko — przesłanie przekazywane wszystkim w Sanofi.
- Oceniając nasze projekty rozwój i wprowadzanie produktów pod kątem potencjalnych zagrożeń dla zdrowia, bezpieczeństwa i środowiska, wykorzystując całą naszą wiedzę naukową i techniczną, wykorzystując najlepsze dostępne technologie oraz biorąc pod uwagę pełny cykl życia produktu.
- Zachęcanie naszych dostawców, wykonawców i podwykonawców do stosowania naszych zasad BHPiOŚ i uczynienie ich kryterium w naszych procesach oceny i odwoływania się do nich.
- Poprzez wykorzystanie doskonałości w zakresie bezpieczeństwa i higieny pracy jako podstawy wydajności operacyjnej, zaangażowania pracowników i zrównoważonych praktyk biznesowych, które przynoszą korzyści naszym pacjentom i interesariuszom.

## Jak minimalizujemy *Ryzyka*

- Wprowadzamy strategię BHPiOŚ w oparciu o system zarządzania, który jest spójny z wyzwaniami stojącymi przed naszą firmą i obejmuje całą organizację.
- Wprowadzamy Program Wiodącego Bezpieczeństwa, inicjatywę Sanofi Global Safety Culture, której celem jest zmiana naszej kultury bezpieczeństwa i wywieranie pozytywnego wpływu na zachowania w całej organizacji.
- Koncentrujemy się na pięciu pozytywnych czynnikach wyniku w pracy na wyniki: wzmocnieniu przywództwa w zakresie bezpieczeństwa, eliminowaniu kluczowych zagrożeń, doskonaleniu umiejętności menedżerskich, zwiększaniu barier bezpieczeństwa i skuteczności kontroli oraz zwiększaniu raportowania niebezpiecznych działań i niebezpiecznych warunków.
- Ustanawiamy kompleksowe programy BHP, aby zapewnić odpowiedni nadzór medyczny związany z ryzykiem zawodowym, zapewnić niezbędne szczepienia, utrzymać zdolność reagowania w nagłych wypadkach medycznych oraz zająć się tymczasowym i trwałym zarządzaniem niepełnosprawnością.
- Przeprowadzamy regularne oceny ryzyka i wdrażamy środki zapobiegawcze w celu ochrony wszystkich osób w naszych zakładach, w tym pracowników, wykonawców i gości.



# Wspieranie inkluzywności

W Sanofi nasz cel – poprawa jakości życia dzięki cudom nauki – skłania nas do przewodzenia nie tylko w opiece zdrowotnej, ale także w budowaniu bardziej inkluzywnego świata. Zdajemy sobie sprawę, że sama różnorodność w reprezentacji nie wystarczy; musimy pójść dalej, aby stworzyć inkluzywną kulturę, w której każdy może się rozwijać, osiągać najlepsze wyniki i czuć, że do niej należy.

*Inkluzywność* w Sanofi oznacza włączenie sprawiedliwości, możliwości i szacunku do każdej decyzji i procesu, zapewniając, że każda osoba może w pełni wnieść swój wkład i rozwijać się.

*Przynależność* jest tym, co dzieje się, gdy ta integracja jest odczuwana; kiedy ludzie czują się akceptowani, doceniani i związani ze wspólnym celem. Jest to osobista, emocjonalna nawiązywanie kontaktu, która napędza zaufanie, zaangażowanie i wysoką wyniki w pracy oraz w której możesz poczuć cel i wartości firmy Sanofi.

Kiedy Sanofianie czują, że do nich należą, zabierają głos, wnoszą wkład i osiągają najlepsze wyniki. W organizacji prowadzonej przez naukę prowadzi to do lepszych decyzji, silniejszych zespołów i lepszych wyników dla naszych pracowników, naszych pacjentów i świata, któremu służymy.

Aby to osiągnąć, w 2030 roku wykonamy trzy *śmiałe skoki*:

- ***Pacjenci: Budynek uczciwości dla wszystkich w służbie zdrowia***  
Wcześniej będziemy włączać więcej osób w cały proces rozwój opieki zdrowotnej – bez uszczerbku dla integralności naukowej i społecznej. Naszą ambicją jest zapewnienie, aby każdy pacjent na każdym rynku mógł zobaczyć siebie w przyszłości medycyny. Jesteśmy w stanie pójść dalej, aby zapewnić opiekę i innowacje, które odzwierciedlają różnorodne potrzeby osób, którym służymy.
- ***Miejsca: Stworzenie standardu integracji i dostępności Sanofi***  
Stworzymy środowiska, które są fizycznie i cyfrowo dostępne – laboratorium, zakład, biuro lub pole – aby inkluzywność stała się standardem wszędzie, gdzie działamy. W naszych społecznościach będziemy wywierać wymierny wpływ społeczny, który odzwierciedla nasze zaangażowanie w sprawiedliwość dla partnerów, z którymi współpracujemy.
- ***Ludzie: Zapewnienie powszechnej własności***  
Integracja będzie dostosowana wyniki w pracy przywództwa i sprawiania, że wszystko będzie się działo lokalnie – stając się wspólną, wymierną, codzienną odpowiedzialnością, którą wykonują wszyscy, a nie tylko kilku.

Te skoki pomogą Sanofi kształtować zdrowszy, bardziej inkluzywny świat, napędzany zaufaniem, nawiązywanie kontaktu i znaczącym wpływem.

## Jak maksymalizujemy *Szanse*

- Zachęcając do integracji, wkładamy sprawiedliwość, możliwości i szacunek w każdą decyzję i proces, zapewniając, że każda osoba może w pełni wnieść swój wkład i rozwijać się.
- Wzmacniając kreatywność i innowacyjność, budujemy zespoły, które odzwierciedlają różnorodność naszych pracowników, ponieważ uważamy, że łączenie różnych tożsamości naszych pracowników i partnerów biznesowych jest źródłem siły i kluczowym składnikiem naszego sukcesu.
- Dbając o to, aby nasze miejsca pracy oraz narzędzia i platformy cyfrowe były dostępne, zapewniamy dostępność w naszych zakładach, zapewniamy technologie sprzyjające włączeniu społecznemu i promujemy sposoby pracy, które umożliwiają wszystkim pracownikom pełną produktywność.
- Zapewnienie obiektywnej reprezentacji w naszych [badaniach klinicznych](#) w celu zapewnienia dokładnych i skutecznych metod leczenia.
- Rozszerzając nasz wpływ społeczny poza nasze mury, otwierając możliwości ekonomiczne dla osób i firm do współpracy z globalną organizacją, taką jak Sanofi.

## Jak minimalizujemy *Ryzyka*

- Nie ma przyzwolenia na molestowanie (np. fizyczne, seksualne, psychiczne, słowne ani żadną inną jego postać) i jakiegolwiek formy dyskryminacji ze względu na: płeć, tożsamość, wiek, pochodzenie, religię, rasę, dziedzictwo kulturowe, orientację seksualną, wygląd fizyczny, niepełnosprawność, aktywność w związku zawodowym, poglądy polityczne, narodowość, sytuację rodzinną lub jakiegolwiek inne powody.
- Zakazujemy postępowania w sposób, który może naruszać lub negatywnie wpłynąć na godność jakiegolwiek osoby.
- Przestrzegamy wszystkich lokalnych przepisów i regulacji bez wyjątku.



# Poszanowanie i przestrzeganie praw człowieka w miejscu pracy

W Sanofi, to właśnie nasi oddani pracownicy, stoją na czele realizacji naszego zobowiązania wobec pacjentów i społeczeństwa. Wierząc, że w Sanofi to nasi pracownicy są naszym najcenniejszym atutem, nieustannie angażujemy się w ochronę praw pracowników w naszej globalnej działalności. Oczekujemy, że nasi partnerzy biznesowi będą odzwierciedlać nasze zaangażowanie, szanując także prawa swoich pracowników.

Zobowiązujemy się do poszanowania praw człowieka zgodnie z Wytycznymi Narodów Zjednoczonych dotyczącymi biznesu i praw człowieka (UNGP), Wytycznymi Organizacja Współpracy Gospodarczej i Rozwoju (OECD) dla przedsiębiorstw wielonarodowych oraz obowiązującymi konwencjami Organizacja Pracy (MOP)[1] w całej naszej działalności i naszych partnerów biznesowych. Nasze zobowiązania, wyszczególnione w naszym Oświadczeniu o prawach człowieka, obejmują:

- Wspieramy prawo dzieci do dzieciństwa, w którym nie ma obowiązków służbowych. Zabramy zatrudniania młodych osób poniżej 15. roku życia oraz młodych osób w wieku 15–18 lat do pracy niebezpiecznej[2].
- Surowo zabramy wszelkich form pracy przymusowej, niewolniczej lub, obowiązkowej, w tym współczesnego niewolnictwa i handlu ludźmi.
- Wspieramy prawo do zakładania stowarzyszeń i/lub związków zawodowych i dołączania do nich w celu promowania i obrony interesów pracowników. Zabramy wszelkich form odwetu lub dyskryminacji wobec stowarzyszeń i członków związków zawodowych.
- Przestrzegamy wszystkich obowiązujących przepisów prawa i układów zbiorowych, w tym dotyczących godzin pracy, nadgodzin, zasad dotyczących maksymalnej liczby godzin pracy, przerw na posiłki i odpoczynek oraz płatnego urlopu.
- Tworzymy i promujemy bezpieczne i zdrowe miejsce pracy oraz wdrażamy rygorystyczne standardy BHP.

[1] Obowiązujące konwencje MOP to: 1, 14, 29, 30, 87, 95, 98, 105, 106 131, 138, 155, 161, 182 i 187

[2] Praca niebezpieczna obejmuje pracę, która naraża dzieci na fizyczne, psychologiczne lub seksualne znęcanie się; pracę pod ziemią, pod wodą, na niebezpiecznych wysokościach lub w ograniczonych przestrzeniach; pracę z niebezpiecznymi maszynami, urządzeniami i narzędziami lub przenoszenie ciężkich ładunków; narażenie na działanie niebezpiecznych substancji, środków lub procesów lub temperatur, poziom hałasu lub wibracji szkodliwych dla zdrowia; pracę przez długie godziny, pracę w nocy

## Jak maksymalizujemy *Szanse*

- Poprzez skuteczne międzyorganizacyjne i oparte na współpracy wysiłki mające na celu wypełnienie naszego zobowiązania do poszanowania praw człowieka w miejscu pracy
- Promując środowisko, które wspiera i zachęca do otwartego dialogu społecznego w kwestiach pracowniczych
- Zwiększając świadomość wśród naszych pracowników i partnerów biznesowych na temat praw człowieka, naszych zobowiązań, procesów oceny ryzyka oraz poprzez raportowanie różnego rodzaju incydentów

## Jak minimalizujemy *Ryzyka*

- Wprowadzamy nasze standardy dotyczące praw człowieka w miejscu pracy w naszym ogólnym systemie zarządzania biznesem, aby mieć pewność, że są one brane pod uwagę w sposobie prowadzenia działalności
- Wdrożyliśmy procesy badania due diligence w celu identyfikacji a następnie rozwiązywania zagrożeń i skutków dla praw pracowniczych we własnej działalności i naszych partnerach biznesowych



# Dbanie o bezpieczeństwo i dobrostan psychologiczny

Ponieważ naszym celem jest poprawa jakości życia ludzi, jesteśmy zobowiązani do utrzymywania szacunku dla zdrowia fizycznego i psychologicznego, bezpieczeństwa i dobrego samopoczucia psychicznego pracowników Sanofi.

W Sanofi tworzymy wspierające środowisko, w którym każdy może czuć się bezpiecznie i wykorzystać cały swój potencjał w pełni angażując się w naszą wspólną misję. Umożliwia to innowacyjność i kreatywność, dzięki czemu możemy podążać za postępem, z korzyścią dla ludzi, którym służymy.

Chcemy, aby każdy pracownik Sanofi miał dobre doświadczenie w miejscu pracy. Dlatego stawiamy zdrowie fizyczne i psychologiczne, bezpieczeństwo oraz dobre samopoczucie (tzw. wellbeing) na pierwszym miejscu. Nasze podejście „All Well” obejmuje:

- Zdrowie psychiczne: wspieranie dobrostanu emocjonalnego i psychicznego.
- Zdrowa kultura pracy: budowanie kultury opartej na szacunku, wsparciu i integracji na wszystkich poziomach.
- Zdrowe finanse: pomoc każdemu pracownikowi w zarządzaniu i kontroli nad naszymi finansami na wszystkich etapach życia;
- Zdrowe ciało: wspieranie dobrego zdrowia fizycznego, skupienie się na profilaktyce i wysokiej jakości opiece zdrowotnej oraz
- Zdrowe warunki pracy: Zabezpieczanie warunków pracy w miejscu pracy i podczas podróży.

Rozumiemy, że aby Sanofians przyjęła wartości Take the Lead, musimy:

- zapewnienie fundamentu zdrowia fizycznego i psychicznego oraz bezpieczeństwa;
- budowanie wzajemnego i interpersonalnego zaufania; oraz
- Umożliwaj naszym pracownikom poczucie bezpieczeństwa, zabieraj głos i podejmuj przemyślane ryzyko.

Cele te są zgodne z naszymi wewnętrznymi zasadami “sprawiedliwości organizacyjnej” (organizational justice) dotyczącymi zgłaszania problemów oraz zgłaszania wątpliwości w celu promowania bezpiecznego i pozytywnego środowiska pracy.

## Jak maksymalizujemy *Szanse*

- Budując zdrowie i bezpieczeństwo psychologiczne na każdym poziomie naszej organizacji poprzez możliwość nauki i rozwoju w celu zwiększenia zaangażowania, wydajności i motywacji do podejmowania przemyślanego ryzyka w celu wprowadzenia innowacyjnych rozwiązań.
- Zachęcając do pogłębienia kultury feedbacku a także mierząc i badając poziom bezpieczeństwa psychologicznego w firmie poprzez coroczne ankiety.
- Wspierając dobre samopoczucie fizyczne i zdrowy styl życia poprzez różne inicjatywy firmy Sanofi, takie jak Move Often, Eat Well, Stay Healthy i programy opieki zdrowotnej wysokiej jakości, oferując wiele praktycznych narzędzi, kampanii uświadamiających i programów prewencyjnych.
- Uwzględniając porady dotyczące zagadnień psychologicznych, finansowych i prawnych w naszym Programie pomocy pracownikom, upewniając się, że nasi pracownicy i ich rodziny zawsze mają dokąd się zwrócić, jeśli mają problemy w życiu osobistym lub zawodowym.
- Pielęgnując zdrową kulturę pracy poprzez wdrażanie środowiska pracy, w którym nasi pracownicy czują się upoważnieni do podejmowania samodzielnych działań, bezpiecznego i otwartego zgłaszania pomysłów i obaw (Spek Up) oraz poprzez wspieranie pracowników, niezależnie od tego, gdzie się znajdują, poprzez programy takie jak urlop rodzicielski neutralny pod względem płci.
- Umożliwiając naszym pracownikom angażowanie się lub prowadzenie działalności w niepewnych obszarach przy zachowaniu ograniczenia narażenia ich na jakiegokolwiek zagrożenia bezpieczeństwa.

## Jak minimalizujemy *Ryzyka*

- Zapobiegamy zagrożeniom psychospołecznym poprzez różne inicjatywy. Obejmują one programy świadomościowe dla pracowników, narzędzia diagnostyczne do wykrywania wczesnych objawów, a także edukację w zakresie zdrowia psychicznego i całodobową globalną infolinię wsparcia pracowników.
- Zapewniamy wsparcie w celu zminimalizowania wpływu i ryzyka nieszczęśliwych zdarzeń życiowych. Zapewniamy naszym pracownikom narzędzia i zasoby, które pomogą im zachować równowagę w życiu i planować swoją przyszłość.
- Chcemy zapewnić możliwość wyrażania swojego zdania bez obawy przed odwetem. Dokładamy wszelkich starań, by nasi pracownicy mieli pewność, że zgłoszone obawy zostaną wysłuchane, a w uzasadnionych przypadkach podjęte zostaną działania, które będą sprawiedliwie traktować wszystkie strony zgodnie z naszymi zasadami Sprawiedliwości Organizacyjnej.
- Wdrażamy dedykowane programy kontroli podróży, wydarzeń i obiektów, aby zapewnić bezpieczeństwo naszym pracownikom podczas ich pracy.

- Wspierając edukację naszych pracowników, partnerów biznesowych i pozostałych interesariuszy, a także rozpowszechniając dokładne i rzetelne informacje wśród pacjentów i partnerów za pośrednictwem różnych kanałów, przyspieszamy innowację i pogłębiamy wiedzę naukową oraz jej zrozumienie, jednocześnie zachęcając wszystkich interesariuszy do pracy nad poprawą zdrowia w ich społecznościach.



# Ochrona prywatności danych i bezpieczeństwa informacji

Firma Sanofi jest zdeterminowana do zachowania *prywatności danych* i bezpieczeństwa informacji na każdym szczeblu organizacji, kierując się przede wszystkim korzyścią dla pacjentów, naszych pracowników i interesariuszy oraz celem zapewnienia pełnej zgodności z obowiązującymi przepisami prawa i innymi regulacjami.

Transformacja cyfrowa, sztuczna inteligencja i demokratyzacja danych wzmocniają sposób interakcji Sanofi z ludźmi i organizacjami w celu osiągnięcia naszego celu. Przetwarzanie danych, od gromadzenia do przechowywania, jest obecnie kluczowym elementem naszych relacji z pacjentami, pracownikami służby zdrowia, członkami społeczności naukowej, klientami i użytkownikami naszych produktów i usług oraz naszymi pracownikami i partnerami biznesowymi. Aby chronić prywatność danych, wdrożyliśmy Globalne Wytyczne Zarządzania Prywatnością i Ryzykiem, które zapewniają optymalną ochronę danych osobowych. Przyjęliśmy również Wytyczne Bezpieczeństwa i Cyberbezpieczeństwa w celu zachowania bezpieczeństwa i poufności naszych systemów, aktywów, informacji i baz danych technologii informatycznych.

## Jak maksymalizujemy *Szanse*

- Poprzez wdrożenie i ciągłe udoskonalanie właściwych praktyk w zakresie ochrony danych i bezpieczeństwa informacji firma Sanofi buduje zaufanie oraz gwarantuje spełnienie norm prawnych w naszym ekosystemie danych i informacji poufnych.
- Udzielając wskazówek i wsparcia naszym pracownikom i interesariuszom, pomagamy im podejmować właściwe decyzje podczas gromadzenia, przetwarzania i udostępniania danych osobowych, zgodnie z naszymi wartościami.
- Dzięki podejściu opartym na ocenie ryzyka i przy zachowaniu odpowiednich środków kontroli, utrzymujemy wysoką efektywność działania operacyjnego, spełniając oczekiwania pacjentów, osób fizycznych i organów nadzorczych w zakresie prywatności.
- Wprowadzając strategię cyfrową firmy Sanofi poprzez dostarczanie innowacyjnych narzędzi i wytycznych stosujemy ochronę prywatności i bezpieczeństwa danych na wzięciu privacy-by-design już początkowych etapach każdego projektu.
- Poprzez proaktywne podejście do prywatności danych, dostosowujemy nasze cele oraz budujemy zaufanie inspektorów ochrony danych i innych organów nadzorczych.

## Jak minimalizujemy *Ryzyka*

- Rozumiemy różnice przepisów w krajach, w których prowadzimy działalność, i wdrażamy globalne ramy zarządzania prywatnością i wymogi dotyczące ochrony Informacje, składające się z zasad, procedur, szablonów i narzędzi zaprojektowanych w celu zgodność z przepisami z obowiązującymi przepisami dotyczącymi prywatności i standardami bezpieczeństwa.
- Chronimy informacje Sanofi przed ryzykiem ich utraty i nieuprawnionego ujawnienia przy użyciu korzystając e Standardów Klasyfikacji Informacji. Dotyczy to w równym stopniu informacji o firmie Sanofi, jej pracownikach, pacjentach i partnerach biznesowych. Każda osoba udostępniająca informacje poufne bez pozwolenia będzie podlegać postępowaniu dyscyplinarnemu.
- Tworzymy bezpieczną przestrzeń charakteryzującą się wysokim poziomem zaufania, m.in. w oparciu o [Politykę Korzystania z Technologii i Rozwiązań Informatycznych](#), która określa zasady, których każdy użytkownik musi przestrzegać podczas korzystania z systemów Sanofi.
- Zapobiegamy zagrożeniom bezpieczeństwa za pomocą określonych procedur, a także środków fizycznych, logicznych, organizacyjnych i technicznych oraz programów dedykowanych do zwalczania zagrożeń wewnętrznych i zewnętrznych.
- Aktywnie wykrywamy zagrożenia w przestrzeni cyfrowej, takie jak cyberataki, naruszenia ochrony danych osobowych i żądania podmiotów danych, rzetelnie o nich informując i zapewniając wsparcie zainteresowanym stronom.
- Gwarantujemy, że każdy projekt wykorzystujący dane osobowe stosuje się do zasady privacy-by-design oraz zasad przejrzystości poprzez wdrażanie stopniowego planu działania dotyczącego ochrony prywatności i przejrzystości.

- Przeprowadzamy badanie due diligence oraz monitoring, aby zagwarantować, że firma Sanofi współpracuje wyłącznie z godnymi zaufania partnerami biznesowymi podczas przetwarzania danych osobowych wewnątrz lub na zewnątrz firmy, jednocześnie zapewniając wdrożenie odpowiednich klauzul umownych zabezpieczających transfer danych osobowych.
- Powołujemy sieć specjalistów ds. prywatności w całej firmie Sanofi w celu zapewnienia właściwego wsparcia w razie potrzeby, oraz koordynowania działań z naszymi interesariuszami.
- Edukując, podnosimy ogólną świadomość nt. prywatności i ochrony informacji oraz wzmocniamy naszą kulturę prywatności i ochrony informacji, dzięki czemu stajemy się bardziej odporni na zagrożenia bezpieczeństwa.



# Komercjalizacja produktów i usług

Naszym nadrzędnym celem zgodnie z naszą strategią jest zrównoważony i długoterminowy sukces firmy. W celu realizacji naszej misji i ambicji współpracujemy ze wszystkimi interesariuszami, aby zapewnić, że nasze działania komercyjne wspierają dobro pacjentów i pomyślność społeczeństwa a także są zgodne z przepisami prawa oraz etyczne i uczciwe.

Opracowujemy innowacyjne produkty i usługi, które przyczyniają się do zapobiegania, diagnozowania i leczenia chorób, wpływając tym samym na poprawę jakości życia wielu ludzi. Podczas całego cyklu życia produktu, kierujemy się wysokimi standardami etycznymi, zdobywając tym zaufanie pacjentów i interesariuszy. Podążanie za zdobyczami nauki w celu poprawy jakości życia pacjentów wymaga takiego ekosystemu, który nagradza innowacje oraz gwarantuje dostęp do naszych produktów i usług wszystkim pacjentom ich potrzebującym. Jesteśmy zaangażowani w szybkie wprowadzanie nowych produktów i usług oraz ciągłe ich udoskonalanie a także zmianę naszych procesów biznesowych.

## Jak maksymalizujemy *Szanse*

- Przestrzegając podejścia komercjalizacji, które napędza kluczowe zasoby w celu zaspokojenia zaniedbanych potrzeb zdrowotnych, poprawy badań i rozwój, wzmocnienia odporności łańcucha dostaw oraz rozszerzenia dostępu dla obecnego i przyszłego dobrobytu pacjentów.
- Budowanie kompleksowego dostępu do programów opieki – w szczególności w celu sprostania chorobom pogorszanym przez wyzwania środowiskowe – w celu uzyskania trwałego wpływu.
- Współpracując z różnymi interesariuszami w celu komercjalizacji najlepszych produktów i usług, abyśmy mogli zmaksymalizować korzyści dla pacjentów.

## Jak minimalizujemy *Ryzyka*

- Wybieramy komercyjne podejście do nowych produktów, wynikające z naszych [Globalnych zasad dostępu i kształtowania cen](#), które uwzględniają cztery kryteria:
  - całkowita wartość dodana produktów
  - dostępność lub przewidywana dostępność podobnych metod leczenia
  - możliwości finansowe państw do zakupu nowych leków
  - unikalne czynniki charakterystyczne dla leku lub szczepionki w chwili wprowadzenia na rynek
- Dążymy do poprawy i przyspieszenia szerszego, zrównoważonego i sprawiedliwego dostępu do naszych produktów i usług dla populacji, w tym tych zaniedbanych, w miejscach, w których możemy mieć największy wpływ, opierając się na analizach opartych na dowodach w celu identyfikacji chorób i krajów o najwyższych niezaspokojonych potrzebach.
- Opracowujemy kompleksowy dostęp do programów opieki w obszarach chorobowych, takich jak choroby układu oddechowego i cukrzyca, aby zaspokoić potrzeby osób podatnych na zagrożenia ze schorzeniami, które mogą być pogorszone przez wyzwania środowiskowe.
- W ramach naszego podejścia komercjalizacyjnego m.in. informacje o naszych produktach, ich działaniu i dystrybucji są przejrzyste.
- Promujemy nasze produkty i usługi w sposób etyczny, uczciwy i zgodny z obowiązującymi przepisami prawa i istniejącymi regulacjami. Przygotowujemy komunikaty dotyczące naszych produktów i usług tak, aby były precyzyjne, wyważone i nie wprowadzały w błąd.



# Angażowanie partnerów biznesowych

W firmie Sanofi współpracujemy z wieloma partnerami biznesowymi, od których oczekujemy przestrzegania najwyższych standardów etycznych.

Nasze zaangażowanie z partnerami biznesowymi, w tym z wykonawcami, dostawcami, bezpośrednimi klientami, zewnętrznymi pośrednikami sprzedaży i marketingu, sojuszami strategicznymi i spółkami joint venture, jest zakorzenione w zaufaniu i ma kluczowe znaczenie dla naszej pracy, umożliwiając Sanofi osiągnięcie celu. Może to również stanowić szereg zagrożeń dla naszej działalności, finansów i reputacji, zwłaszcza gdy metody działania partnera biznesowego różnią się od Kodeksu postępowania firmy Sanofi.

## Jak maksymalizujemy *Szanse*

- Współpracując wyłącznie z dostawcami, którzy przestrzegają naszego Kodeksu Postępowania, umacniamy nasze wyniki, ograniczamy potencjalne problemy i wspieramy etyczny ekosystem zdrowotny, który przynosi korzyści pacjentom.
- Wspieramy pracowników firmy Sanofi, aby mogli budować relacje z partnerami biznesowymi oparte na zaufaniu oraz zgodności wartości i standardów postępowania.
- Wspieramy w osiągnięciu sukcesu małych i średnich partnerów biznesowych, którzy dzielą nasze wartości i standardy postępowania. Pomagamy im rozwijać się wspólnie z firmą Sanofi.
- Angażujemy partnerów biznesowych, równie zróżnicowanych jak pacjenci i społeczność, którym służymy. Tworzymy sprawiedliwy i inkluzywny ekosystem zdrowotny, który wspiera kreatywny rozwój firmy Sanofi.
- Koordynujemy działania z innymi firmami i stowarzyszeniami branżowymi w celu wzmocnienia zasad etycznych wśród wspólnych partnerów biznesowych. Promujemy wysokie standardy w całym sektorze biznesowym.

## Jak minimalizujemy *Ryzyka*

- Nawiązujemy współpracę z partnerami biznesowymi według z góry określonych obiektywnych kryteriów, w tym na podstawie udokumentowanych kompetencji i standardów etycznych zgodnych z naszym Kodeksem Postępowania, przy jednoczesnym zapewnieniu w pełni uczciwych i niedyskryminujących praktyk w zakresie zamówień.
- Przed wyborem partnerów biznesowych przeprowadzamy badanie due diligence oparte na analizie ryzyka.
- Oczekujemy, że wszyscy partnerzy biznesowi będą przestrzegać wszystkich obowiązujących przepisów prawa i regulacji oraz Kodeksu postępowania firmy Sanofi, w tym przestrzegać odpowiednich zasad i procedur stanowisko w partnerstwie z firmą Sanofi. Ponadto oczekujemy od naszych dostawców przestrzegania naszego [Kodeksu postępowania Dostawca](#).
- Wykorzystujemy mechanizmy kontrolne obejmujące regularny proces monitoringu, szkolenia, audyty i inne sposoby oceny, aby pomóc w wykrywaniu, zapobieganiu i eliminowaniu rzeczywistych lub potencjalnych działań niezgodnych z przepisami podejmowanych przez naszych partnerów biznesowych.
- Przedstawiamy naszym partnerom biznesowym wymagania, których spełnienia oczekujemy.
- Podejmujemy interdyscyplinarną współpracę w całej firmie Sanofi w zakresie zarządzania relacjami z partnerami biznesowymi.
- Umożliwiamy naszym partnerom biznesowym zgłaszanie potencjalnych sytuacji niezgodnych ze standardami firmy Sanofi za pośrednictwem infolinii Speak-Up.
- Przestrzegamy obowiązujących przepisów i regulacji dotyczących kontroli importu oraz eksportu, które tworzą ramy dla eksportu lub transferu niektórych produktów, materiałów, technologii lub oprogramowania, a także przepisów dotyczących sankcji handlowych, które ograniczają transakcje z niektórymi rynkami, podmiotami lub osobami fizycznymi.



# Ochrona własności intelektualnej i swobodna i sprawiedliwa konkurencja

Firma Sanofi dąży do zapewnienia lepszych wyników pacjentom, społecznościom i interesariuszom poprzez dostarczanie przełomowych innowacyjnych terapii we właściwym czasie i z właściwych powodów. Nasz model innowacji zasadniczo zależy od solidnej ochrony własności intelektualnej. Przepisy dotyczące własności intelektualnej chronią najcenniejsze aktywa Sanofi. Ponadto wspieramy równe pole, w których firmy swobodnie i uczciwie gonią za cudami nauki bez zbędnej przewagi.

Sanofi wspiera solidne prawa własności intelektualnej chroniące nasze patenty, znaki towarowe, dane regulacyjne, prawa autorskie, tajemnice handlowe, domena i prawa pokrewne. W Sanofi promujemy zasady, które wzmacniają infrastrukturę prawną i regulacyjną chroniącą własność intelektualną.

Sanofi wspiera przepisy promujące uczciwą konkurencję i praktyki handlowe, a także istotny ekosystem innowacji. Przestrzegamy wszystkich tych przepisów wszędzie tam, gdzie prowadzimy działalność i nigdy nie osiągamy przewagi konkurencyjnej poprzez nieetyczne lub nielegalne praktyki biznesowe. Obejmuje to nasze zobowiązanie, aby nigdy nie angażować się ani nie sprawiać wrażenia, że angażujemy się w dyskredytowanie naszych konkurentów, nakładanie ograniczeń na dostawców lub klientów lub nadużywanie dominującej pozycji na rynku poprzez niewłaściwe umowy lub wszelkiego rodzaju znowę z konkurentami.

## Jak maksymalizujemy *Szanse*

- Poprzez aktywne wspieranie inicjatyw wzmocniających ramy prawne i regulacyjne chroniące prawa własności intelektualnej.
- Poprzez propagowanie i ochronę praw własności intelektualnej, które są niezbędne do utrzymania ekosystemu, który nagradza inwestycje w innowacje, Sanofi uznaje również, że każda dominująca pozycja rynkowa wynikająca z takich praw powinna być respektowana przez organy regulacyjne opieki zdrowotnej poprzez ułatwianie dostępu pacjentów.
- Dzięki wolnej i uczciwej rywalizacji firma Sanofi wspiera innowacje, podnosi jakość i zwiększa wybór pacjentów, poprawiając wyniki zdrowotne i spełniając oczekiwania naszych interesariuszy i społeczeństwa jako całości.
- Wspierając i promując równe pole działania, Sanofi pomaga najlepszym terapiom dotrzeć do pacjentów, którzy ich potrzebują, jednocześnie wspierając zrównoważony rozwój naszej branży.
- Poprzez współpracę z różnymi interesariuszami, a także z naszymi partnerami stowarzyszeń branżowych i organizatorami konferencji w celu utrzymania wolnej i uczciwej konkurencji.

## Jak minimalizujemy *Ryzyka*

- Podejmujemy zdecydowane działania w przypadku naruszenia naszych praw własności intelektualnej. Takie naruszenia nie tylko niszczą aktywa naszej firmy, ale często stanowią poważne zagrożenie dla zdrowia i bezpieczeństwa pacjentów.
- Polegamy na silnej sieci ekspertów na całym świecie, aby zgodność z przepisami ze wszystkimi przepisami prawa i regulacjami, utrzymując wolną i uczciwą konkurencję oraz stosując nasze zasady etyczne, w przypadku których przepisy mogą nie zapewniać równych warunków pole.
- Zabramy naszym pracownikom i partnerom biznesowym prowadzenia działań z naszymi konkurentami, dostawcami lub klientami, które skutkowałyby uzyskaniem przez Sanofi nienależnej korzyści.
- Zobowiązujemy się do przestrzegania przepisów antymonopolowych i dotyczących konkurencji we wszystkich krajach, w których prowadzimy działalność.
- Dbamy o to, aby nasz udział w wspólnych inicjatywach z konkurentami był zgodny z przepisami dotyczącymi konkurencji i [oparty o przestrzeganie naszych zasad i wytycznych w danym obszarze](#)



# Walka z łapownictwem i korupcją

Firma Sanofi nie toleruje żadnych form łapownictwa ani nadużycia władzy w celu osiągnięcia korzyści osobistych, zarówno wśród naszych pracowników i partnerów biznesowych, jak i wśród interesariuszy zaangażowanych w pracę na rzecz zdobyczy nauki przyczyniających się do poprawy jakości życia pacjentów.

Wspomniane akty łapownictwa i korupcji obejmują wręczanie (lub przyjmowanie) czegokolwiek co posiada jakąkolwiek wartość dowolnej osobie (lub od) w celu wpłynięcia na jej jakiegokolwiek zachowanie lub decyzję, w szczególności pracownikom służby zdrowia, organizacjom pacjentów, urzędnikom państwowym i organizacjom rządowym. Korupcja szkodzi pacjentom, podkopuje zaufanie do całego systemu opieki zdrowotnej i może ograniczać inwestycje w leki. Korupcja przyspiesza też nierówności w zakresie opieki zdrowotnej oraz hamuje rozwój gospodarczy, prawa człowieka i zrównoważony rozwój środowiskowy. Brak tolerancji na wszelkie formy korupcji skłania firmę Sanofi do pielęgnowania kultury organizacji opartej na uczciwości. Motywuje nas też do walki z korupcją poza naszą organizacją, zawsze kiedy może to narazić na szwank misję naszej firmy.

## Jak maksymalizujemy *Szanse*

- Zapobieganie łapownictwu i korupcji, zarówno w firmie Sanofi, jak i we wszystkich podmiotach mających kontakt z naszym sektorem, pozwala firmie realizować swój cel. Dzięki tym staraniom zapewniamy zrównoważony rozwój naszej branży poprzez wspieranie innowacji, dostarczanie wysokiej jakości produktów i usług oraz ochronę zasobów publicznych i prywatnych wspierających zdrowie i jakość życia społeczeństwa.
- Pokazując naszą wiarygodność pacjentom i interesariuszom poprzez nasze zaangażowanie [w przeciwdziałanie łapownictwu](#) i korupcji wewnątrz firmy oraz determinację do walki z nim na zewnątrz.
- Poprzez upoważnienie naszych pracowników do proaktywnego identyfikowania, oceniania i eliminacji potencjalnych ryzyk związanych z łapownictwem i korupcją a także poprzez priorytetowe alokowanie zasobów związanych z zarządzaniem tymi ryzykami.
- Angażujemy się we wspólne inicjatywy w całej branży biofarmaceutycznej, jak również we współpracę z pacjentami, pracownikami służby zdrowia, społeczeństwem obywatelskim i organizacjami wielostronnymi w celu zwalczania korupcji i wzmacniania odporności systemów opieki zdrowotnej.

## Jak minimalizujemy *Ryzyka*

- Zakazujemy naszym pracownikom oraz partnerom biznesowym angażowania się w jakikolwiek faktyczny lub domniemany czyn łapownictwa i korupcji. Zobowiązujemy ich do zgłaszania wszelkich potencjalnych czynów łapownictwa i korupcji. Jednocześnie rutynowo szkolimy naszych pracowników, aby potrafili je identyfikować i im zapobiegać.
- Zakazujemy dokonywania płatności przyspieszających tok spraw, nawet jeśli jest to prawnie dozwolone.
- Zakazujemy pracownikom wręczania lub przyjmowania prezentów od osób trzecich.
- Usuwamy ewentualne przeszkody oraz zapewniamy istnienie odpowiednich procesów umożliwiających pracownikowi lub partnerowi biznesowemu dokonywanie zgłoszeń nieprawidłowości związanych z łapownictwem lub korupcją w sposób zapewniający ich poufność, jednocześnie zapewniając ochronę przed odwetem.
- Wspieramy wyspecjalizowany zespół Etyki i Integralności Biznesu w wykonywaniu swoich obowiązków w sposób niezależny i przy zapewnieniu bezpośredniego dostępu do najwyższego kierownictwa firmy.
- Wykorzystujemy doświadczenie naszych ekspertów z całego świata, aby zagwarantować przestrzeganie wszystkich przepisów prawnych dot. przeciwdziałaniu łapownictwa i korupcji, a także stosować nasze wewnętrzne zasady etyczne w przypadkach, gdy przepisy prawa mogą być mniej restrykcyjne i nie spełniać najwyższych standardów integralności biznesu.
- Przeprowadzamy opartą na ryzyku analizę due diligence naszych partnerów biznesowych, w tym dostawców, klientów oraz zewnętrznych pośredników sprzedaży i marketingu, przed ich zaangażowaniem i okresowo podczas współpracy. Wszelkie potencjalne problemy zgłoszone w ramach tego monitorowania są weryfikowane i oceniane w celu oceny potrzeby opracowania planu minimalizacji ryzyka, w tym rozwiązania stosunku pracy, jeśli jest to wymagane.

- Mamy proces proaktywnego wykrywania i ujawniania konfliktów interesów, a także metodologię ich minimalizacji. Skuteczne rozwiązywanie konfliktów interesów pozwala Pracownikom Sanofi wykonywać swoje obowiązki w sposób uczciwy i bezstronny, chroniąc interesy Firmy, interesariuszy Sanofi i pacjentów, którym służymy.



# Ochrona środowiska

nawiązywanie kontaktu naszej planety a zdrowiem ludzi jest coraz wyraźniejszy. Zmiany klimatu i wywołane przez człowieka wyzwania środowiskowe (zanieczyszczenie wody, gleby i powietrza) są jednym z głównych zagrożeń dla zdrowia na całym świecie, prowadząc do zaostrzenia chorób, takich jak choroby układu oddechowego, choroby układu krążenia, cukrzyca i choroby zakaźne.

Jako globalny lider w dziedzinie opieki zdrowotnej, nasza misja w Sanofi wykracza poza opracowywanie zmieniających życie leków i szczepionek: obejmuje nasz wkład w środowisko i społeczeństwo. Naszą ambicją jest *sprostanie wpływowi wyzwań środowiskowych* na zdrowie populacji i systemów opieki zdrowotnej, a my łączymy nasze kluczowe wysiłki na rzecz zrównoważonego rozwoju, aby skupić się na poprawie sprawiedliwego dostępu do opieki zdrowotnej, zmniejszeniu wpływu naszej działalności na środowisko i przekształceniu świadczenia opieki w celu zmniejszenia śladu środowiskowego systemów opieki zdrowotnej.

Dzięki Planet Care wyznaczyliśmy jasną ścieżkę rozwoju zakorzenioną w innowacyjnych działaniach i wymiernych celach, aby nie tylko zminimalizować wpływ naszych produktów i działań na środowisko, ale także dostosować naszą działalność do złożonych wyzwań związanych z klimatem i przyrodą, przed którymi stoimy.

Dzięki celowi i determinacji wprowadzamy znaczące zmiany, które uwzględniają zrównoważony rozwój i adaptację środowiskową w naszych codziennych działaniach i w całym naszym łańcuchu wartości, dążąc do:

- *Walka ze zmianami klimatu:* W kierunku zerowej emisji netto w 2045 r.
- *Ograniczanie naszego wpływu na przyrodę:* Promowanie zrównoważonego wykorzystania zasobów i cyrkularności.
- *Innowacje z Celu celu:* Zrównoważony rozwój środowiskowy w Projektowanie dla naszych leków i szczepionek dzięki ekologicznemu projektowaniu.
- *Dostosowanie naszej działalności i łańcucha wartości do złożonych wyzwań środowiskowych.*
- *Współpraca na rzecz większego wpływu:* Zjednoczenie ludzi i partnerów dla planety.

## Jak maksymalizujemy *Szanse*

- Dostosowując decyzje do oczekiwań środowiskowych pacjentów na świecie, naszych pracowników i interesariuszy, w tym inwestorów i rządów.
- Walcząc ze zmianami klimatu: Odgrywamy naszą rolę w łagodzeniu zmian klimatycznych, dążymy do osiągnięcia zerowej emisji gazów cieplarnianych (GHG) netto do 2045 r., z trajektorią w kierunku neutralności węglowej do 2030 r. Nasza ambitna trajektoria redukcji została potwierdzona przez inicjatywę Science Based Target (SBTi).
- Ograniczając nasz wpływ na naturę: Przyjęliśmy proaktywne podejście, aby zminimalizować potencjalny wpływ na ekosystemy farmaceutyków w środowisku. Staramy się optymalizować i przekształcać odpady w zasoby, myśląc o wodzie jako cennym zasobie lokalnym i zachowując różnorodność biologiczną poprzez działania globalne i lokalne. Zobowiązujemy się do pozyskiwania priorytetowych surowców ze źródeł wolnych od wylesiania. Ustanowiliśmy również ambicję gospodarki o obiegu zamkniętym, która stawia w centrum redukcję odpadów i cyrkularność, takie jak programy zwrotu wtryskiwaczy penowych w niektórych regionach geograficznych. W naszych zakładach prowadzimy systematyczne badania środowiskowe w celu oceny i rozwiązania potencjalnego wpływu na glebę i wody gruntowe.
- Dzięki innowacjom z myślą o celu: Wprowadzamy zrównoważony rozwój środowiskowy w Projektowanie dla naszych leków i szczepionek poprzez ekoprojekt na każdym etapie cyklu życia produktu. Wzbogacając zarówno nasze ambicje klimatyczne, jak i przyrodnicze, nasze podejście do ekoprojektu stopniowo staje się systemowe w naszych działaniach.
- Dostosowując naszą działalność i łańcuch wartości do złożonych wyzwań środowiskowych, w oparciu o przyszłe modelowanie i regularną ocenę skutków finansowych, nadaliśmy priorytet naszemu skupieniu i wysiłkom w kierunku najbardziej istotnych kwestii.

## Jak minimalizujemy *Ryzyka*

- Na wszystkich poziomach organizacji traktujemy priorytetowo świadome podejmowanie decyzji w zakresie ochrony środowiska a także zachęcamy do świadomego wyboru zachowań w celu ochrony środowiska.
- Zapobiegamy zagrożeniom dla środowiska poprzez wdrażanie polityk i praktyk środowiskowych, które odzwierciedlają nasze zobowiązania wobec planety.
- Ograniczamy ryzyko utraty reputacji i zaufania interesariuszy poprzez przejrzyste ujawnianie wyniki w pracy postępów w realizacji naszych celów.
- W wyborze partnerów biznesowych priorytetowo traktujemy ochronę środowiska.
- Prosimy naszych dostawców o poparcie naszego Kodeksu postępowania dla Dostawca i zapewnienie im wytycznych środowiskowych, aby zapewnić, że działają w sposób przyjazny dla środowiska i skuteczny, aby zminimalizować negatywny wpływ na środowisko (dostępne w [Kodeksie postępowania Dostawca Sanofi](#)).
- Oceniamy wyzwania środowiskowe w naszej działalności i łańcuchu wartości, aby opracować solidne strategie adaptacyjne.

- Współpracując na rzecz większego wpływu: Łączymy ludzi i partnerów na rzecz planety, podejmujemy znaczące działania w sposób, który tworzy pozytywny efekt falowania w społecznościach i dołącz siły z partnerami zewnętrznymi (np. Inicjatywa Zrównoważonego Rynku, PSCI).
- Odgrywanie stanowisko w zmniejszaniu wpływu branży opieki zdrowotnej na środowisko i przewidywanie problemów zdrowotnych związanych z klimatem i środowiskiem, takich jak choroby układu oddechowego, choroby układu krążenia i cukrzyca oraz ewolucja chorób przenoszonych przez wektory, szczególnie w najbardziej narażonych populacjach.



# Wspieranie społeczeństwa

W firmie Sanofi wierzymy w lepszy dostęp jakości jakości leków i szczepionek, szczególnie dla populacji niedostatecznie zasłużonej i wrażliwych społeczności we wszystkich regionach geograficznych, w celu wspierania wzrostu gospodarczego, włączenia społecznego i ochrony środowiska. Nasze podejście do wpływu społecznego ma na celu wzmocnienie, potwierdzenie i wzmocnienie naszego zaangażowania na rzecz społeczeństwa i społeczności, którym służymy. Nasz wpływ społeczny jest możliwy dzięki trzem wysiłkom:

- Zrównoważony i sprawiedliwy dostęp do opieki zdrowotnej, czyli ogólnofirmowa strategia dostosowana do naszej długoterminowej strategii biznesowej, zaprojektowana w celu dokonania zmian, które można skalować, i zapewnienia pozytywnego wpływu, który można utrzymać w czasie. Każda część organizacji ma do odegrania stanowisko i wnosi wkład w cały łańcuch wartości firmy, od badań i rozwoju, przez produkcję, po operacje komercyjne;
- Global Health Unit (GHU), organizacja non-profit, która udostępnia podstawowe produkty Sanofi w krajach o niskich i średnich dochodach, a także wspiera lokalnych przedsiębiorców w zwiększaniu możliwości opieki zdrowotnej; oraz
- Foundation S – The Sanofi Collective, nasza filantropijna jednostka typu „Think and Do Tank”, która poprawia życie najbardziej zagrożonych populacji poprzez pobudzanie rozwiązań opartych na społecznościach lokalnych w obszarze nowotworów dziecięcych, działań klimatycznych i odporności zdrowotnej, lekceważonych chorób tropikalnych oraz reagowania na kryzysy humanitarne poprzez przekazywanie leków i oferowanie pomocy w sytuacjach kryzysowych.

## Jak maksymalizujemy *Szanse*

- Nasza misja obejmuje fundamentalne zobowiązanie względem wszystkich naszych interesariuszy w poprawę zdrowia ludzi, dostarczanie wartościowych produktów klientom, inwestowanie w naszych pracowników, uczciwą i etyczną współpracę z naszymi dostawcami, wspieranie społeczności, którym służymy oraz generowanie długoterminowej wartości dla akcjonariuszy.
- Poprawiając i przyspieszając zrównoważony i sprawiedliwy dostęp pacjentów do naszych produktów i usług, w tym poprzez kompleksowy dostęp do programów opieki opracowanych w partnerstwie – obejmujących świadomość, edukację w zakresie zapobiegania ryzyku i chorobom, budowanie potencjału opieki zdrowotnej, diagnozowanie i zarządzanie chorobami – wzmacniamy społeczności i ich systemy opieki zdrowotnej, szczególnie dla osób najbardziej narażonych, dla zrównoważonego wpływu.
- Aktywnie działając na rzecz najłabszych i niedostatecznie reprezentowanych społeczności, opracowujemy rozwiązania, które w przeciwnym razie mogłyby nie być możliwe, takie jak badania dotyczące niezaspokojonych potrzeb.
- Umożliwiając naszym pracownikom podejmowanie lokalnych działań wolontaryjnych, wzmacniamy społeczności, w których zarówno żyjemy, jak i pracujemy.
- Przystępując do inicjatywy ONZ Global Compact, zobowiązaliśmy się do przestrzegania zasad dotyczących zrównoważonych i odpowiedzialnych społecznie praktyk, publikując od 2003 roku raporty z naszych działań wdrażających.

## Jak minimalizujemy *Ryzyka*

- Gwarantujemy, że nasze zobowiązania wobec społeczeństwa przyniosą wymierne efekty dzięki właściwemu systemowi pomiaru i publicznej sprawozdawczości.
- Cenimy zaufanie, jakim cieszy się społeczeństwo w Sanofi i podejmujemy decyzje na każdym poziomie w naszej organizacji, które mają na celu zdobycie i utrzymanie tego zaufania, w tym poprzez włączenie zrównoważonego rozwoju do ścieżki rozwój kariery naszych liderów.
- Słuchamy pacjentów, naszych pracowników, partnerów biznesowych i interesariuszy – członków społeczności, w których działamy, aby wspierać lepsze i etyczne podejmowanie decyzji.
- Zdajemy sobie sprawę, że niektóre społeczności są bardziej narażone niż inne i że Sanofi ma obowiązek zrozumieć i chronić ich potrzeby.
- Wspieramy zdrowie pacjentów w różnych społecznościach świata i nie dyskryminujemy społeczności ze względu na czynniki geograficzne, społeczne, polityczne lub inne.
- Nie podejmujemy decyzji ani nie wspieramy działań innych osób, które celowo dążą do podziału społeczności, który mógłby mieć negatywny wpływ ich długoterminowy i zrównoważony rozwój.



# Korzystanie z mediów społecznościowych i odpowiedzialna komunikacja

W Sanofi zdajemy sobie sprawę z znaczenia mediów społecznościowych w łączeniu ludzi i informowaniu naszych interesariuszy o różnych aspektach naszej firmy, w tym o naszej nauce, obszarach badań, chorobach i pacjentach. Dokładamy wszelkich starań, aby zapewnić odpowiedzialną i skuteczną komunikację, która odzwierciedla nasze podstawowe wartości.

Pracownicy Sanofi powinni zawsze pamiętać, że reprezentują firmę Sanofi. Ich osobista aktywność w mediach społecznościowych, nawet jeśli nie jest bezpośrednio związana z pracą, może mieć konsekwencje dla firmy.

W przypadku korzystania z mediów społecznościowych, zarówno do użytku osobistego, zawodowego, jak i firmowego, pracownicy Sanofi powinni zawsze przestrzegać poniższych zasad:

- **Dokładność:** Upewnij się, że wszystkie udostępnione informacje są poprawne i zweryfikowane.
- **Autentyczność:** Udostępniaj prawdziwe i prawdziwe treści.
- **Świadomość:** Bądź na bieżąco i uważaj na to, z kim kontaktujesz się w mediach społecznościowych, ponieważ może to obejmować podszywanie się pod inną osobę lub fałszywe profile. Weryfikuj tożsamość i uważaj na potencjalne oszustwa.
- **Zgodność:** Przestrzegaj standardów branżowych oraz obowiązujących przepisów prawa i regulacji, w tym lokalnych wymogów związanych z praktykami promocyjnymi.
- **Poufność:** Chronić informacje wrażliwe, poufne i/lub zastrzeżone.
- **Prywatność:** Szanuj globalne ramy zarządzania prywatnością, które zapewniają optymalną ochronę danych osobowych.
- **Szacunek:** Reagując w mediach społecznościowych, należy zachowywać się z szacunkiem wobec innych. Pamiętaj, że Twoja aktywność w mediach społecznościowych może mieć wpływ na firmę Sanofi, nawet jeśli korzystasz z konta osobistego.
- **Przejrzystość:** Ujawnij swoje powiązania z firmą Sanofi podczas interakcji w mediach społecznościowych do użytku zawodowego i korporacyjnego.

Nasze zobowiązanie do odpowiedzialnej komunikacji obejmuje wszystkie powiązane z Sanofi platformy mediów społecznościowych, w tym oficjalne kanały firmowe, konta dostarczające informacji naukowych związanych z naszymi obszarami terapeutycznymi oraz konta liderów i rzeczników firmy.

## Jak maksymalizujemy *Szanse*

- Dzieląc się wartościami, zobowiązaniami, działaniami i informacjami naukowymi z osobami i interesariuszami na całym świecie, firma Sanofi buduje świadomość naszego celu, inspirowanie do współpracy, która napędza innowacje i dzieli się dokładnymi, szybkimi i ukierunkowanymi informacjami z osobami w potrzebie, zachowując autentyczność i przejrzystość.
- Poprzez uczenie się od osób fizycznych i interesariuszy oraz rejestrowanie tego, co otrzymujemy za pośrednictwem mediów społecznościowych i platform cyfrowych, w tym zaleceń dotyczących wzmocnienia firmy Sanofi, a także lepsze rejestrowanie i zgłaszanie reklamacji produktów i zdarzeń niepożądanych, zapewniając zgodność i dokładność.
- Promując autentyczność i szacunek, motywując pacjentów oraz osoby posiadające cenne doświadczenie lub wiedzę specjalistyczną w zakresie produktów i usług Sanofi do dzielenia się swoimi historiami w sposób wspierający zdrowie ludzkie.
- Umożliwiając naszym pracownikom i partnerom biznesowym angażowanie się, uczenie się i wnoszenie wkładu w ich społeczności w sposób odpowiedzialny i zgodny z przepisami, przy jednoczesnym przestrzeganiu zasad poufności, prywatności i szacunku.

## Jak minimalizujemy *Ryzyka*

- Pracownicy firmy Sanofi muszą przestrzegać obowiązków w zakresie nadzoru nad bezpieczeństwem farmakoterapii i bezpieczeństwa. Chociaż aktywnie monitorujemy nadzór nad bezpieczeństwem farmakoterapii w ramach korzystania przez nas z mediów społecznościowych, nadal istnieje ryzyko, szczególnie w kontekście osobistym i zawodowym. Obowiązkiem naszych pracowników jest zgłaszanie wszelkich zdarzeń niepożądanych lub skarg technicznych dotyczących produktów w celu zachowania zgodności z globalnymi wymogami bezpieczeństwa.
- Korzystając z mediów społecznościowych, nasi pracownicy lub partnerzy biznesowi nie mogą udostępniać ani komentować informacji poufnych. Oczekujemy, że będą kierować się zdrowym rozsądkiem i zawsze odzwierciedlać wartości Sanofi, w tym poufność, autentyczność i szacunek.
- Dokładamy wszelkich starań na rzecz poszanowania prywatności użytkowników i przejrzystości wykorzystywania przez nas danych osobowych.
- Dbamy o to, aby nasi interesariusze mogli wyraźnie identyfikować informacje wydawane przez firmę Sanofi, zwłaszcza gdy zostały opublikowane przez partnera biznesowego w naszym imieniu, zachowując przejrzystość i autentyczność.



# Zachowanie równowagi pomiędzy korzyściami a ryzykiem

Sanofi zobowiązuje się do przejrzystej komunikacji na temat swoich produktów i jednocześnie zapewnienia systematyczne aktualizowanie informacji o ich skuteczności, profilu bezpieczeństwa i usługach.

Bezpieczeństwo pacjentów ma zasadnicze znaczenie dla naszej misji, jaką jest poprawa jakości życia ludzi. Rozpoczyna się ono od ochrony uczestników sponsorowanych przez nas badań klinicznych i obejmuje bezpieczeństwo produktów w całym procesie ich produkcyjnej i łańcucha dostaw. Gwarantujemy równowagę pomiędzy korzyściami a ryzykiem. Ponadto, chronimy prywatność pacjentów, dbamy o integralność ich danych, dostarczamy wszelkie informacje w celu zapewnienia bezpiecznego i skutecznego korzystania z naszych produktów i usług oraz stale monitorujemy i zgłaszamy zdarzenia niepożądane. Ponieważ produkty i usługi Sanofi zmieniają się i przynoszą jeszcze większe możliwości poprawy zdrowia pacjentów, pozostaniemy niezłomni w naszym zaangażowaniu w ochronę bezpieczeństwa pacjentów działając w ścisłej współpracy z naszymi partnerami.

## Jak maksymalizujemy *Szanse*

- Stawiając na pierwszym miejscu bezpieczeństwo pacjentów, Sanofi poprawia wyniki zdrowotne, zwiększa zaufanie pacjentów do systemu opieki zdrowotnej a także zdobywa zaufanie interesariuszy, które jest dla kluczowe.
- Zachowując równowagę pomiędzy ryzykiem a korzyściami w całym procesie produkcji i dystrybucji produktów, Sanofi koncentruje się na korzyściach dla pacjenta i przygotowuje się do coraz bardziej efektywnego zaspokajania przyszłych potrzeb w zakresie bezpieczeństwa, w tym w obiecujących obszarach, takich jak technika edycji genów i terapia komórkowa.

## Jak minimalizujemy *Ryzyka*

- Nasze produkty i usługi są zgodne z rygorystycznymi normami jakości, bezpieczeństwa, skuteczności analizami ryzyk i korzyści określonymi przez organy regulacyjne, niezależnie od tego, gdzie prowadzimy naszą działalność.
- Zapewniamy i ewidencjonujemy dokumentację dokumentującą, że nasze produkty i usługi mają akceptowalne profile bezpieczeństwa, zanim zostaną przetestowane na ludziach.
- Dostarczamy aktualne i rzetelne informacje dotyczące bezpieczeństwa oraz skuteczności wspierając w ten sposób decyzje organów rządowych, ośrodków badawczych i komisji etycznych w zatwierdzaniu naszych badań klinicznych.
- W transparentny sposób przekazujemy i systematycznie aktualizujemy informacje na temat bezpieczeństwa i skuteczności naszych produktów i usług w ciągu całego procesu ich produkcji i dystrybucji.
- Wspieramy edukację środowiska naukowego i medycznego poprzez dostarczanie dokładnych, aktualnych i wyważonych informacji o naszych produktach i usługach, aby zapewnić ich właściwe wykorzystanie.
- Gwarantujemy, że odpowiedzi na prośby o informacje medyczne od pacjentów i pracowników służby zdrowia są udzielane terminowo, zgodne z prawdą i w oparciu o fakty, tak by wspierać świadome i właściwe stosowanie produktów Sanofi.
- Chronimy prywatność pacjentów i informujemy ich o tym, w jaki sposób przetwarzamy ich dane osobowe, zawsze zapewniając przy tym pełną zgodność z obowiązującymi przepisami prawa.

- Szybko zgłaszamy organom regulacyjnym zdarzenia i działania niepożądane dotyczące produktów Sanofi, zgodnie z naszymi wymogami dotyczącymi nadzoru nad bezpieczeństwem farmakoterapii.



# Wspieranie szybszego rozwoju działalności badawczo-rozwojowej poprzez integralność naukową

W firmie Sanofi jesteśmy zobowiązani do prowadzenia naszych działań badawczo-rozwojowych w sposób etyczny i uczciwy a także przekazywania adekwatnych informacji w sposób transparentny w celu zapewnienia prawidłowego korzystania z naszych produktów.

Sanofi podąża za zdobyczami nauki, aby poprawić życie ludzi, zawsze stawiając na pierwszym miejscu uczciwość naukową we wszystkich aspektach naszej pracy. Oznacza to prowadzenie naszych działań badawczo-rozwojowych z odpowiednimi motywacjami, w sposób zgodny z naszymi zasadami etycznymi oraz zgodnie z obowiązującymi wymaganiami regulacyjnymi oraz standardami medycznymi i naukowymi. Takie podejście zwiększa nasze możliwości i buduje zaufanie między Sanofi a naszymi partnerami, umożliwiając nam wprowadzanie zrównoważonych innowacji.

## Jak maksymalizujemy *Szanse*

- Poprzez przyjęcie najwyższych standardów uczciwości naukowej w naszych badaniach Sanofi przyciąga i utrzymuje talenty w swoich strukturach, jak też wśród współpracujących partnerów. Pozwala nam to wprowadzać nowe produkty i usługi, które ratują życie ludzkie, wspierają realizację naszej misji i przyczyniają się do ciągłego rozwoju.
- Dążąc do publicznego ujawnienia dostępnych informacji na temat naszych badań klinicznych i ich wyników, w tym informacji napisanych bardziej zrozumiałym, potocznym językiem, firma Sanofi buduje zaufanie wśród pacjentów, pracowników służby zdrowia, świadczeniodawców usług opieki zdrowotnej i społeczności naukowej.
- Korzystając z pomocy Komisji Bioetycznej Sanofi, gdy jest to konieczne, w tym dodatkowych opinii zewnętrznych ekspertów z Rady ds. Bioetyki, Sanofi pomaga zapewnić, że nasze działania naukowe i medyczne są prowadzone w sposób etyczny i uczciwy.
- Promując rozwój naukowy i technologiczny, partnerstwo i współpracę, firma Sanofi aktywnie pracuje nad fazą nowych metodologii, które wspierają zastąpienie, redukcję i udoskonalanie wykorzystywania zwierząt, gdy tylko jest to możliwe.

## Jak minimalizujemy *Ryzyka*

- Prowadzimy nasze badania z pełnym zaangażowaniem w ochronę praw pacjentów i przestrzeganie najwyższych standardów etycznych, kierując się głównymi ramami etycznymi, takimi jak Deklaracja Helsińska, wytyczne Rady Międzynarodowej Organizacji Nauk Medycznych (CIOMS) oraz zalecenia wynikające z Raportu Belmont. Nasze praktyki prowadzimy w ścisłej zgodności z przepisami ze wszystkimi obowiązującymi przepisami prawa i wytycznymi etycznymi, w tym dobrymi praktykami badawczymi (GRP), dobrymi praktykami laboratoryjnymi (GLP) i dobrymi praktykami klinicznymi (GCP).
- Zapewniamy proces pozyskiwania świadomej zgody pacjentów, dzięki któremu potencjalni uczestnicy badania klinicznego i/lub ich opiekunowie rozumieją potencjalne zagrożenia bezpieczeństwa zanim podejmą decyzję o dobrowolnym uczestnictwie w badaniu.
- Nasze badania prowadzimy z zamiarem rozwijania wiedzy naukowej, która przyniesie korzyści pacjentom przy jednoczesnym rozwoju nauki i medycyny.
- Przeprowadzamy wewnętrzne kontrole wszelkich informacji naukowych, które przekazujemy społecznościom naukowym, dostawcom usług zdrowotnych i pacjentom, w duchu dobrych praktyk w zakresie informacji naukowych.
- Nie składamy fałszywych ani wprowadzających w błąd oświadczeń, ani nie rozpowszechniamy informacji naukowych, które niedokładnie szacują rzeczywistą wartość produktu lub usługi i jej rolę w potencjalnych terapiach.
- Zapewniamy przejrzystość i odpowiedzialność w zakresie prezentacji badań i publikacji wyników badania.
- Nie podejmujemy badań ani prób klinicznych jako niewłaściwej zachęty do przeszłej lub przyszłej sprzedaży.
- Jesteśmy świadomi problemów etycznych zgłaszanych ze względu na wykorzystywanie zwierząt i zobowiązujemy się do przestrzegania zestawu zasad przewodnich dotyczących ochrony zwierząt.

- Zobowiązujemy się do wykorzystywania zwierząt tylko wtedy, gdy istnieje wyraźne oczekiwanie, że wyniki przyczynią się do ochrony i/lub poprawy zdrowia ludzkiego.
- Prowadząc nasze badania rozwojowe, dążymy do zapewnienia właściwego traktowania zwierząt oraz ochrony środowiska.
- Systematycznie dokonujemy przeglądu i aktualizacji struktur [bioetycznych firmy](#) Sanofi, aby zagwarantować integralność wszystkich naszych działań naukowych i badawczych.



# Kontakty z partnerami

Sanofi jest zaangażowane i skupia się na pacjencie, a także działa w sposób uczciwy, z szacunkiem, zgodnie z prawem, z przejrzystością i odpowiedzialnością podczas interakcji z naszymi partnerami.

Aby zrealizować cel firmy Sanofi, musimy na wiele sposobów współdziałać i współpracować z różnymi interesariuszami w ekosystemie zdrowia. Wśród tych interesariuszy znajdują się między innymi pacjenci i organizacje pacjentów, opiekunowie, pracownicy służby zdrowia, urzędnicy państwowi oraz organizacje naukowe i technologiczne. Wymiana ta jest siłą napędową innowacji biofarmaceutycznych i dostępu pacjentów do naszych produktów i usług. Aby zapewnić lepszą opiekę nad pacjentem, nasze interakcje z każdym interesariuszem muszą być zgodne z zasadami etycznymi Sanofi. Obejmuje to dzielenie się koncentracją na pacjencie i zaangażowaniem w uczciwość, rozpoznawanie konfliktów interesów, szanowanie wzajemnej niezależności, akceptowanie przejrzystości i rozliczanie się z wyników naszych interakcji. Firma Sanofi angażuje się również w produktywną dyskusję publiczną i odpowiedzialne zaangażowanie polityczne z interesariuszami w kwestiach związanych z naszą misją.

## Jak maksymalizujemy *Szanse*

- Promując interakcje z interesariuszami oparte na zaufaniu i zasadach etycznych oraz uznając potencjalne konflikty interesów, wzmacniamy wiarygodność wyników w pracy Sanofi, a także zrównoważony rozwój ekosystemu zdrowotnego, w którym działamy.
- Proaktywnie współpracując z organami służby zdrowia/właściwymi organami oraz wykorzystując ułatwione i przyspieszone ścieżki regulacyjne, przyczyniamy się do przyspieszenia badań i rozwój z zachowaniem rzetelności naukowej.
- Wchodząc w interakcje z pacjentami, organizacjami pacjentów i opiekunami, lepiej rozumiemy potrzeby pacjentów, a także wpływ naszych produktów i usług, wykorzystując te wnioski do ciągłego doskonalenia naszej pracy.
- Dzięki uprzejmości, która umożliwia pacjentom i opiekunom dzielenie się swoimi doświadczeniami i potrzebami, rozwijamy badania i poprawiamy jakość życia ludzi.
- Przekazując odpowiedzialne informacje naukowe, edukacyjne, kliniczne i dotyczące produktów różnym interesariuszom, w tym pacjentom, opiekunom, pracownikom służby zdrowia i władzom, poprawiamy opiekę nad pacjentami i wspieramy równe pole w zakresie innowacyjnych produktów i usług, które zapewniamy.
- Wykorzystując odpowiedni marketing dla naszych produktów i usług, pomagamy zmaksymalizować korzyści dla systemów opieki zdrowotnej i pacjentów.

## Jak minimalizujemy *Ryzyka*

- Zobowiązujemy się do aktywnego wykrywania, unikania i/lub łagodzenia konfliktów interesów, które mogą pojawić się podczas kontaktów Sanofi z interesariuszami.
- Gwarantujemy wyraźne granice etyczne podczas interakcji z pacjentami i opiekunami, indywidualnie i w ramach organizacji pacjentów, szanując ich autonomię i dobrowolny charakter tych interakcji.
- Zapewniamy, że nasze wsparcie finansowe dla organizacji pacjentów jest przejrzyste i odzwierciedlone w pisemnych umowach.
- Współpracujemy z pracownikami służby zdrowia w sposób przejrzysty i profesjonalny, zgodny z przepisami ustawowymi i wykonawczymi oraz bez oferowania lub dostarczania czegokolwiek, co mogłoby
  - (a) niewłaściwie wpływać na praktyki przepisywania leków lub
  - (b) zachęcać do niewłaściwego korzystania z naszych produktów lub usług.
- Informujemy pracowników służby zdrowia zarówno o korzyściach, jak i zagrożeniach związanych z naszymi produktami i usługami, tak by podejmowane decyzje preskrypcyjne były bezstronne oraz pomagały pacjentom w odpowiednim stosowaniu produktów.
- Organizujemy i sponsorujemy sympozja, kongresy, prezentacje informacyjne i inne wydarzenia dla pracowników służby zdrowia i grup rzeczników pacjentów w celu dokładnego informowania ich o badaniach naukowych, a także o naszych produktach i usługach.
- Zapewniamy, że istnieje odpowiednie uzasadnienie biznesowe dotyczące zaangażowania doświadczonych partnerów zewnętrznych do świadczenia usług konsultingowych i/lub prezentacji.

- Zwracamy się o zalecenia i porady do ekspertów zewnętrznych, na przykład do rad doradczych, i upewniamy się, że nie są oni wykorzystywani do wywierania niewłaściwego wpływu na naszych partnerów.
- W pełni dokumentujemy wszystkie darowizny dokonane przez Sanofi i wymagamy od beneficjenta jasnego ujawnienia właściwego celu tych darowizn.
- Zapewniamy, że programy dostępu są zgodne ze wszystkimi obowiązującymi przepisami ustawowymi, wykonawczymi i kodeksami, w tym dotyczącymi nadzoru nad bezpieczeństwem farmakoterapii, cen, ochrony danych pacjenta i antymonopolowych, a także zgodne z wysokimi standardami integralności związanymi z interakcjami z partnerami biznesowymi i innymi partnerami.
- Przestrzegamy jasnych i etycznych granic podczas kontaktów z urzędnikami państwowymi oraz podczas podejmowania odpowiedzialnego zaangażowania politycznego, dostarczania dokładnych i wyważonych informacji oraz zakazu niewłaściwego wpływu na kształtowanie polityki publicznej i inne procesy decyzyjne.
- Nie angażujemy się w żadne działania z partnerami, które są lub mogą być postrzegane jako promocyjne przed uzyskaniem marketingowych i innych niezbędnych zezwoleń na nasze produkty lub usługi.
- Przestrzegamy głównych praktyk w zakresie interakcji z naszymi partnerami, odzwierciedlonych w globalnych, regionalnych lub lokalnych kodeksach branżowych, takich jak kodeks praktyk IFPMA (The International Federation of Pharmaceutical Manufacturers & Associations) i ich wytyczne.



# Utrzymanie integralności finansowej

Zobowiązujemy się do przejrzystej działalności finansowej Sanofi, aby realizować nasz cel, będąc zaufanym partnerem w procesie zaspokajania potrzeb w obszarze zdrowia publicznego i rozwijaniu innowacji w tym zakresie. Przejrzystość finansowa ma kluczowe znaczenie dla ochrony pacjentów, którym służymy, a także dla naszych pracowników, interesariuszy i rynków finansowych.

W związku z tym dokumentacja finansowa Sanofi ma na celu zapewnienie, że nie wprowadzamy inwestorów, prawodawców, władz i opinii publicznej w błąd co do finansowych aspektów działalności naszej firmy.

Jako spółka giełdowa, Sanofi ma obowiązek posiadania i prowadzenia dokładnych ksiąg, rejestrów i rachunków, a także składania rzetelnych sprawozdań finansowych, które zapewniają przejrzystość poprzez publiczne ujawnianie istotnych informacji. Oprócz wewnętrznych kontroli i procedur sprawozdawczości finansowej, które sprzyjają zgodności z ogólnie przyjętymi zasadami rachunkowości, nasza uczciwość finansowa obejmuje surowy zakaz wykorzystywania informacji poufnych w obrocie papierami wartościowymi i prania pieniędzy. Sanofi przestrzega obowiązujących przepisów podatkowych, respektuje ograniczenia nałożone na podmioty, którym odmówiono rejestracji lub je ograniczono oraz wdraża zalecenia audytorów wewnętrznych i zewnętrznych.

## Jak maksymalizujemy *Szanse*

- Nieustannie dbając o utrzymanie i wzrost zaufania ze strony pacjentów, którym służymy, a także naszych pracowników, interesariuszy i rynków finansowych.
- Zapewniając przejrzystość poprzez podawanie do publicznej wiadomości rzetelnych i istotnych informacji.
- Pozycjonując się jako preferowany partner w finansowaniu i zawieraniu umów, które mają fundamentalne znaczenie dla naszej innowacyjności i dostarczania produktów i usług dla pacjentów.
- Podejmując lepsze decyzje w oparciu o kompletne, dokładne i rzetelne informacje.
- Umożliwiając wykorzystanie zasobów finansowych zgodnie z ich zamierzonym i zatwierdzonym celem, wzmacniając naszą sprawność w osiąganiu celów biznesowych i kierując kapitał tam, gdzie jest to potrzebne.
- Pozycjonując firmę Sanofi jako lidera we wzmacnianiu powiązań między zrównoważonym rozwojem a wynikami finansowymi.

## Jak minimalizujemy *Ryzyka*

- Stosujemy sprawdzone procedury posiadania i prowadzenia kompletnych, dokładnych i aktualnych ksiąg, rejestrów i rachunków, które odzwierciedlają nasze działania.
- Raporty finansowe poddajemy rzetelnej kontroli, co umożliwia firmie Sanofi przestrzeganie ogólnie przyjętych zasad rachunkowości.
- Zachowujemy poufność istotnych informacji przed ich publicznym ujawnieniem i przekazujemy istotne informacje niejawne wyłącznie osobom, które muszą być ich świadome.
- Zabramy przekazywania poufnych informacji i zawierania opartych na nich transakcji dla osobistego zysku.
- Stosujemy silne zasady, które nie tolerują żadnej łapówki ani innej przysługi w celu wywarcia wpływu na decyzję innej osoby lub podmiotu, która może mieć wpływ na działalność Sanofi.
- Dostarczamy terminowo kompletne, dokładne i rzetelne odpowiedzi audytorom wewnętrznym i zewnętrznym, którzy oceniają nasze sprawozdania finansowe.
- Przeprowadzamy różnorodne inspekcje mające na celu zapewnienie, że przestrzegane są ograniczenia nałożone na strony trzecie.
- Przestrzegamy zasad i programów mających na celu zapobieganie i zwalczanie prania pieniędzy.
- Spełniamy swoją funkcję jako odpowiedzialna organizacja korporacyjna, płacąc podatki w jurysdykcjach, w których prowadzimy działalność.
- Przestrzegamy formalnego procesu zawierania umów w celu zachowania praw, które przyznaliśmy i zobowiązań, które podjęliśmy wobec osób lub podmiotów spoza Sanofi.



# Utrzymywanie dobrych praktyk operacyjnych

W Sanofi wierzymy, że doskonałość w produkcji leków przyczynia się do poprawy systemów opieki zdrowotnej i silniejszych gospodarek. Produujemy i dystrybuujemy produkty najwyższej jakości na całym świecie, aby poprawiać jakość życia ludzi.

W Sanofi jesteśmy dumni z naszych produktów i cenimy sobie zaufanie do nich pacjentów i interesariuszy. Aby zdobyć i utrzymać to zaufanie, produkujemy i pakujemy nasze produkty zgodnie z najwyższymi standardami jakości. Polegamy na naszych zaangażowanych pracownikach, którzy pracują w naszych fabrykach i na najnowocześniejszych technologiach, aby zapewnić jakość produktu przez cały jego cykl życia. Dążymy do ciągłego doskonalenia naszych standardów produkcyjnych i zapewniamy zgodność ze wszystkimi obowiązującymi wymogami regulacyjnymi i aktualnymi dobrymi praktykami produkcyjnymi. Ściśle współpracujemy z globalnymi organami służby zdrowia, aby utrzymać wszystkie niezbędne licencje i certyfikaty do obsługi naszych zakładów produkcyjnych. Regularnie kontrolujemy nasze zakłady przemysłowe, dostawców, organizacje produkujące kontrakty i innych partnerów biznesowych, aby zapewnić najwyższą jakość naszych produktów i ich komponentów.

Wspieramy odporność naszych pracowników i zespołów, aby zapewnić, że ewentualne zakłócenia naszych działań nie uniemożliwiają naszym pacjentom dostępu do potrzebnych im produktów.

## Jak maksymalizujemy *Szanse*

- Kultuwując kulturę jakość, dbamy o jakość na hali produkcyjnej, dążymy do ciągłego doskonalenia i innowacji, korzystamy z zalet nowych technologii i optymalizujemy podejmowanie ryzyka w całej naszej organizacji.
- Przestrzegając najwyższych standardów jakość w naszych praktykach operacyjnych, zapewniamy, że najlepsze leki docierają do osób, które ich potrzebują, jednocześnie chroniąc zaufanie pacjentów i interesariuszy do naszych leków.
- Dzięki rutynowemu wdrażaniu sprawdzonych technologii w naszych praktykach operacyjnych, pozwalamy Sanofi oferować nowe i najlepsze w swojej klasie leki.
- Poprzez wykorzystanie rozwiązań cyfrowych usprawniamy nasze procesy produkcyjne, pakowanie i zaopatrzenie.
- Optymalizując transfer produkcyjny rozwój a sprzedażą, przyspieszamy dostępność produktów dla pacjentów.
- Utrzymując silny łańcuch dostaw, zapewniamy dostęp do leków Sanofi na całym świecie i na czas.

## Jak minimalizujemy *Ryzyka*

- Systematycznie identyfikujemy i zarządzamy ryzykiem jakość, bezpieczeństwem i dostawami w całym łańcuchu wartości naszych produktów i usług.
- Produkujemy jakość jakości produkty, które spełniają wszystkie wymogi prawne i dbają o jakość wykraczającą poza zgodność z przepisami zarówno w naszych produktach, jak i procesach.
- Ochrona bezpieczeństwa pacjentów poprzez identyfikowanie, ocenę i zarządzanie wszelkimi ryzykami związanymi z produktami w odpowiednim czasie.
- Jesteśmy bardzo zaangażowani w zapewnienie jakości w badaniach, rozwoju i dostarczaniu bezpiecznych i wydajnych produktów dla naszych pacjentów.
- Blisko współpracujemy z organami regulacyjnymi w celu zapewnienia zgodności z ich zgodność z przepisami wymaganiami.
- Zapewniamy nadzór nad naszym łańcuchem dostaw i transportem produktów w warunkach gwarantujących ich bezpieczeństwo i jakość.
- Przeprowadzamy regularne audyty zakładów przemysłowych, dostawców, organizacji produkujących kontrakty i innych partnerów biznesowych Sanofi w celu oceny zgodność z przepisami ich działalności z naszymi wysokiej jakości jakość standardami, umowami i wymogami regulacyjnymi.
- Wprowadzamy program ciągłości działania i zarządzania kryzysowego, aby w spójny sposób reagować na kryzysy i wznowiać krytyczne operacje.



# Transformacja medycyny dzięki cyfryzacji opieki zdrowotnej

W Sanofi wierzymy, że powstająca *nauka* i nowe technologie stwarzają nowe możliwości przekształcenia praktyki medycznej.

Firma Sanofi wykorzystuje technologię, tworząc jednocześnie bezpieczne środowisko projektowania rozwiązań cyfrowych oparte na etyce.

Naszą ambicją jest, by zostać czołową na platformą cyfrowej opieki zdrowotnej na świecie. Wykorzystując aplikacje cyfrowe, portale, sztuczną inteligencję (AI), cyfrowe biomarkery, analitykę danych oraz ewolucyjne obiekty przemysłowe, firma Sanofi tworzy coraz bardziej sprawne i zintegrowane środowisko cyfrowe w celu zwiększenia wydajności całej organizacji. Obejmuje to innowacje cyfrowe dla przyspieszenia badań i rozwoju, wzmocnienie cyfrowego zaangażowania pracowników opieki zdrowotnej, a także określone rozwiązania cyfrowego wsparcia pacjentów oraz wydajne narzędzia cyfrowe służące każdemu pracownikowi Sanofi.

## Jak maksymalizujemy *Szanse*

- Przyspieszając naszą transformację cyfrową i sposoby pracy, tak by stać się czołową cyfrową platformą opieki zdrowotnej, dążymy do tego, byśmy byli w stanie szybciej rozwijać i dostarczać nasze produkty, a także by rozszerzać możliwości analityczne i angażować się w pełni cyfrowe rozwiązania.
- Poprzez uruchomienie i doskonalenie naszego [Digital Accelerator](#), dysponujemy sprawną platformą dostawczą do budowy strategicznych produktów cyfrowych, takich jak: oparte na sztucznej inteligencji rozwiązania omnichannel, portale dla profesjonalistów z branży opieki zdrowotnej, platformy handlu cyfrowego i inne technologie przyspieszające naszą transformację.
- Uruchamiając w naszych programach badawczych i rozwojowych supernowoczesne, skalowalne aplikacje cyfrowe, zwiększamy naszą wiedzę na temat chorób, skracamy drogę diagnostyczną i wzmacniamy opiekę nad pacjentami.
- Ustanawiając globalną strategię w zakresie sztucznej inteligencji i demokratyzacji danych oraz rozszerzając nasze możliwości analityczne, dzięki platformom uczenia maszynowego i cyfrowej identyfikacji biomarkerów, możemy:
  - lepiej rozumieć procesy chorobotwórcze, aby opracowywać nowe, skuteczne leki,
  - przyspieszać, optymalizować i dywersyfikować rekrutację pacjentów do naszych badań klinicznych.
- Wykorzystując potencjał AI w sposób odpowiedzialny, przyczyniamy się do przyspieszenia innowacji na dużą skalę zarówno wewnątrz naszej organizacji, jak i na zewnątrz, aby lepiej służyć naszym interesariuszom i pacjentom w sposób, który traktuje priorytetowo prawa człowieka, takie jak prywatność i brak dyskryminacji, wraz z zasadami przejrzystości, bezpieczeństwa, ekologii i ogólnej odpowiedzialności.

## Jak minimalizujemy *Ryzyka*

- Wdrażamy i regularnie ulepszamy nasze Wytyczne Kontrolne dot. Cyfryzacji, które obejmują wszystkie kontrole, jakie muszą spełniać nasze cyfrowe rozwiązania w zakresie opieki zdrowotnej.
- Stosujemy ustrukturyzowane, całościowe Wytyczne dla rozwiązań cyfrowych, zapewniając spójne i przejrzyste procedury zarządzania cyfrowego i procesów operacyjnych, które wzmacniają firmowe podejście ethics-by-design.
- Bierzemy na siebie odpowiedzialność od momentu zaprojektowania do wdrożenia i wykorzystania systemów AI, w tym tych pochodzących od stron trzecich, poprzez wyczerpujące przestrzeganie ram przemysłanego podejmowania ryzyka, [który to proces uwzględnia zmieniający się krajobraz regulacyjny AI i zapewnia odpowiednie zarządzanie i kontrole technologii w celu odpowiedzialnego zarządzania innowacjami AI](#).
- Zapewniamy ścisłą współpracę z zespołami Sanofi ds. ochrony danych osobowych, bezpieczeństwa IT i cyberbezpieczeństwa, aby zagwarantować wykorzystywanie danych osobowych zgodnie ze wszystkimi obowiązującymi przepisami.

- Wdrażając globalną strategię cyfryzacji naszych działań produkcji przemysłowej, przekształcamy nasze zakłady produkcyjne w wysoce wydajne i zrównoważone „Fabryki przyszłości”, w których urządzenia, infrastruktura i ludzie są zintegrowani, zwiększając niezawodność produkcji i obsługi klienta oraz przyspieszając przejście na produkcję o neutralnym bilansie węglowym.
- Wdrażając w procesie transformacji cyfrowej podejście ethics-by-design, wzmocniamy naszą długoterminową elastyczność i wspieramy kulturę przejrzystości, uczciwości, zaufania i odpowiedzialności, jakości i równości w całym globalnym ekosystemie innowacji w dziedzinie zdrowia.

# Zdjęcia

Strona główna: Yann Audic

Wiadomość od Julien'a Durand'a: Christel Sasso /CAPA PICTURES

*Kultura i strategia* firmy Sanofi: Zoe Savitz /*Nasz cel i ambicja*: Zoe Savitz /*Nasza strategia „Przejmij przywództwo”*: David Parnes /*Nasza propozycja wartości dla pracowników*: Simon Buxton /*Nasza strategia zrównoważonego rozwoju*: Emeric Fohlen/Bambasi Prod

Kultura *etyki* i *ryzyka*: Zoe Savitz

Zapewnienie doskonałości w zakresie BHP: Thomas Lohnes

Wspieranie inkluzywności: Yann Audic

Poszanowanie i przestrzeganie praw człowieka w miejscu pracy: Martin Joppen

Dbanie o bezpieczeństwo i dobrostan psychologiczny: Yann Audic

Ochrona prywatności danych i bezpieczeństwa informacji: Yann Audic

Komercjalizacja produktów i usług: Vincent Fournier

Angażowanie partnerów biznesowych: Yann Audic

Ochrona własności intelektualnej i swobodna i sprawiedliwa konkurencja: Pavel Golovkin / Capa Pictures

Walka z łapownictwem i korupcją: Yann Audic

Ochrona środowiska: Frederik Wissink/Capa pictures

Wspieranie społeczeństwa: DNDi

Korzystanie z mediów społecznościowych i odpowiedzialna komunikacja: Jacques Ballard/satellitemylove

Zachowanie równowagi pomiędzy korzyściami a ryzykiem: Aleksandar Nakic – Getty Images

Wspieranie szybszego rozwoju działalności badawczo-rozwojowej poprzez integralność naukową: Vincent Fournier

Kontakty z partnerami: Yann Audic

Utrzymanie integralności finansowej: Yann Audic

Utrzymywanie dobrych praktyk operacyjnych: Martin Joppen

Transformacja medycyny dzięki cyfryzacji opieki zdrowotnej: Satellite My Love

Infolinia Sanofi Speak Up: Zoe Savitz

Do kogo stosuje się Kodeks: Zoe Savitz

# Kodeks

# *Postępowania*

Aktualizacja: Kwiecień 2026

[www.codeofconduct.sanofi/PL](http://www.codeofconduct.sanofi/PL)  
[www.sanofi.com](http://www.sanofi.com)