



Código de Conducta

Nuestro código sirve como la brújula moral que nos guía cuando perseguimos los milagros de la ciencia para mejorar la vida de las personas.

Índice

- 3 — Mensaje de nuestro Chief Ethics & Business Integrity Officer
- 6 — ¿A quién se aplica este Código de conducta?
- 8 — Cultura y estrategia de Sanofi
- 14 — Cultura de ética y riesgo
- 22 — Línea de ayuda Speak Up de Sanofi
- 28 — Maximizar las oportunidades y minimizar los riesgos
- 76 — Créditos fotográficos

Mensaje de nuestro Chief Ethics & Business Integrity Officer



Julien Durand
Chief Ethics & Business
Integrity Officer

Trabajamos en una industria cuyo propósito es innovar para *salvar la vida de las personas*.

Este propósito único implica un aumento de las expectativas y este Código de Conducta nos apoya mientras tomamos la iniciativa para tener un mayor impacto en los pacientes, los sistemas de atención médica y la sociedad.

A medida que buscamos los milagros de la ciencia en un mundo que cambia rápidamente, nos enfrentamos a decisiones complejas que requieren una toma de riesgos reflexiva, mientras se mantiene una integridad inquebrantable. Nuestro compromiso se extiende a todo nuestro ecosistema a medida que formamos juntos una atención a la salud responsable.

Para mejorar *millones de vidas* a través de la innovación, debemos fomentar una cultura impulsada por la toma de *decisiones audaces* que equilibre oportunidades y riesgos, poniendo siempre a los *pacientes en primer lugar*. Este enfoque representa nuestra *estrategia Take the Lead*.

Tener el coraje de hacer lo correcto, en el momento correcto, por el motivo correcto sigue siendo nuestro verdadero norte. Nuestro compromiso está arraigado en la justicia organizacional y la seguridad psicológica, al fomentar un entorno en el que todos se sientan empoderados para hablar, desafiar el status quo y compartir opiniones o inquietudes sin miedo a represalias.

Contamos con cada uno de ustedes para que se conviertan en verdaderos defensores de nuestro Código de Conducta que nos guía para cumplir nuestros compromisos mientras gestiona oportunidades y riesgos, respaldados por recursos integrales para todos los empleados y socios.

Creemos que las empresas más valiosas del mañana serán las que defiendan estos principios en la actualidad. Juntos, cumpliremos nuestro *noble propósito* de mejorar vidas a través del *poder de la ciencia*.



¿A quién se aplica este Código de conducta?

- ¿A quién se aplica este Código de conducta?

Nuestro Código se aplica a todos los empleados de Sanofi y a cualquier persona que trabaje para Sanofi o en su nombre, como contratistas, proveedores, clientes directos y terceros intermediarios de ventas y marketing, alianzas estratégicas y empresas conjuntas (“joint ventures”). Nos ayuda a comprender los valores y las expectativas que guían nuestro trabajo. Describe los comportamientos que todos debemos demostrar para dar vida a nuestros valores y expectativas. Igual de importante, nos ayuda a cumplir nuestro propósito de ayudar a las personas a sentirse mejor y vivir más tiempo. Comprender y vivir nuestro Código es una condición de empleo en Sanofi y una condición para hacer negocios con Sanofi. Sanofi promueve altos estándares de conducta ética y responsable con todas nuestras partes interesadas, incluidos profesionales de la salud y proveedores sanitarios, gobiernos, instituciones de investigación y organizaciones de pacientes.

Este Código es el *documento de referencia fundamental* que sustenta los principios y procedimientos de Sanofi y que respaldan una *cultura de integridad* en toda nuestra organización y con todos aquellos con quienes interactuamos.

Puede haber casos en los que la aplicación específica del Código varíe, según las leyes o regulaciones locales. En los casos en que este Código establezca estándares de conducta más altos que los establecidos en las leyes o regulaciones locales, nuestro Código debe prevalecer. Cuando las leyes o regulaciones locales impongan estándares de conducta más altos que los establecidos en el Código, deben prevalecer las leyes y regulaciones locales.

A young man with a beard and short hair, wearing a bright yellow crewneck sweatshirt, is seated at a wooden table in a modern office or lounge area. He is smiling warmly and looking towards the camera. His hands are clasped in his lap. On the table to his left is an open laptop. The background features large windows with a view of a cityscape, indoor plants, and contemporary office furniture. The lighting is warm and ambient.

Cultura y estrategia de Sanofi

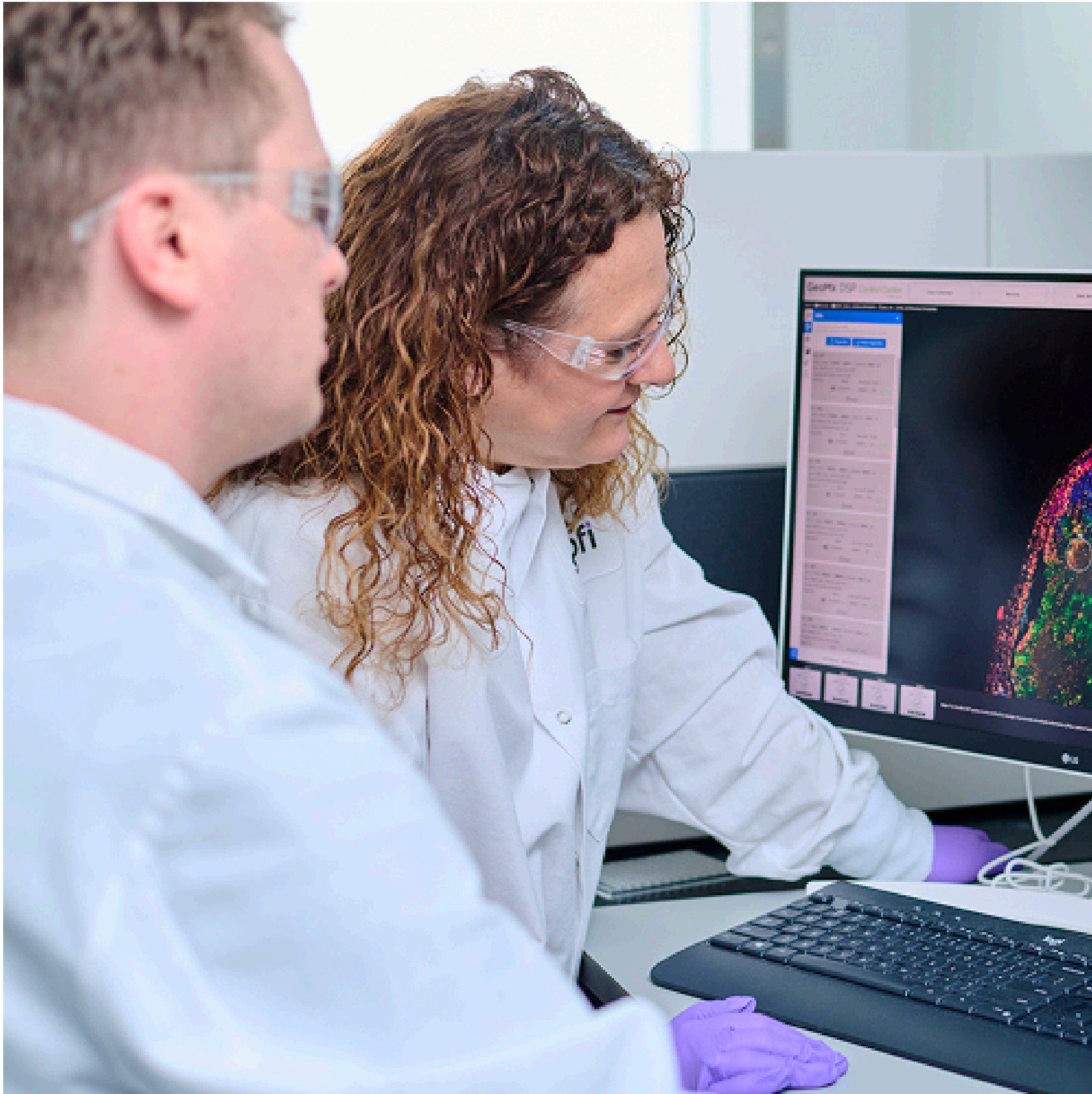


- **Nuestro propósito y ambición**

En Sanofi, estamos impulsados por un propósito: perseguimos los milagros de la ciencia para mejorar la vida de las personas.

Nuestra Compañía ha experimentado una increíble transformación para modernizar y poner a la ciencia en el centro de todo lo que hacemos. Al operar como “One Sanofi”, seguimos tomando medidas decisivas con rapidez y concentrándonos en una ejecución consistente.

Estamos comprometidos con la sociedad, llevando medicamentos a las personas que más los necesitan, cuidando mejor el planeta y reflejando la diversidad de las comunidades a las que servimos.



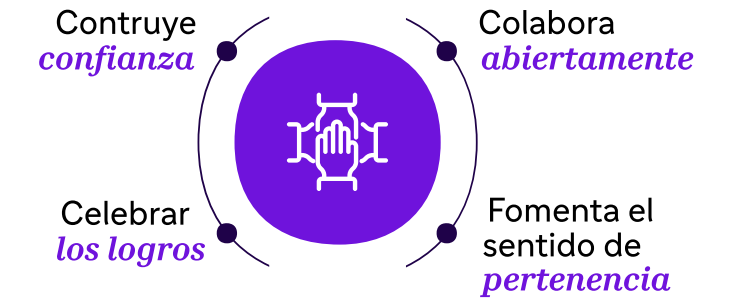
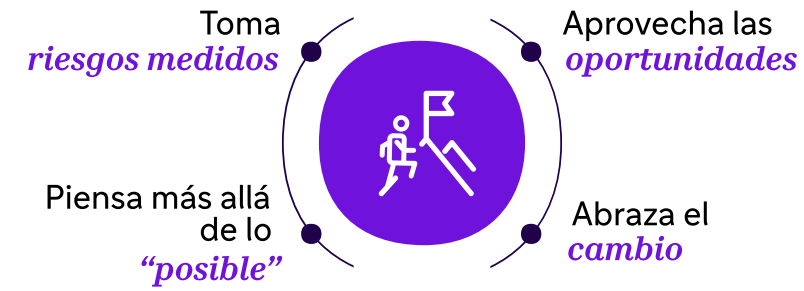
- Nuestra estrategia Take the Lead

Somos una empresa biofarmacéutica impulsada por la I+D y potenciada por IA, comprometida con mejorar la vida de las personas y generar un crecimiento sostenible.

- *Impulsada por I+D*: Tomamos el liderazgo aplicando nuestra profunda comprensión del sistema inmunitario en toda nuestra cartera y pipeline.
- *Potenciado por IA*: Tomamos el liderazgo adoptando plenamente la IA y otras tecnologías avanzadas en toda la compañía para acelerar la entrega a los pacientes.
- *Mejorar la vida de las personas*: Tomamos el liderazgo guiados por nuestro propósito: perseguimos los milagros de la ciencia para mejorar la vida de las personas.
- *Generar un crecimiento sostenible*: Tomamos liderazgo a través del crecimiento sostenible a largo plazo que beneficiará a todas nuestras partes interesadas.

- **Nuestros valores:**

La entrega de mejores resultados para los pacientes comienza con la creación de un entorno donde podemos brindar lo mejor. En la base: una cultura ganadora basada en un conjunto de valores compartidos que nos ayudan a avanzar. *Nuestra ambición está impulsada por una cultura de alto desempeño y pertenencia, respaldada por cuatro valores fundamentales:*



Aspirar más alto

Nos enfocamos en lo que importa, establecemos altos estándares y avanzamos con urgencia. Aprendemos de los contratiempos a medida que avanzamos para lograr un mayor desempeño.

Actuar por los pacientes

Nunca comprometemos la integridad, eliminamos las barreras y colaboramos para ir más allá y más rápido en beneficio de los pacientes.

Ser Audaces

Tomamos riesgos medidos, aprovechamos las oportunidades y pensamos más allá de lo posible para acelerar nuestra ciencia e impulsar un crecimiento sostenible.

Liderar Juntos

Construimos confianza y colaboramos abiertamente en nuestros objetivos compartidos, celebramos los logros colectivos y fomentamos un sentido de pertenencia.



- Nuestra propuesta de valor para el empleado

Nuestra promesa para nuestros empleados es Perseguir el Progreso y Descubrir lo Extraordinario juntos:

Estamos marcando el comienzo de una nueva era en la ciencia, donde tu crecimiento puede ser tan transformador como el trabajo que hacemos. Invertimos en ti para llegar más lejos, pensar más rápido y hacer lo que nunca antes se ha hecho

Tú ayudarás a superar los límites, desafiar las convenciones y crear soluciones más inteligentes que lleguen a las comunidades a las que servimos.



● Nuestra estrategia de sostenibilidad

Nuestra estrategia de sostenibilidad se centra en el nexo crítico entre la salud de las poblaciones y el medio ambiente:

- *Acceso a la atención médica:* Atraer programas de atención integral para las poblaciones más afectadas por afecciones exacerbadas por desafíos ambientales, con un enfoque inicial en la salud respiratoria y la diabetes.
- *Impacto ambiental:* Minimizar nuestra huella ambiental en toda la cadena de valor al mismo tiempo que nos adaptamos a los cambios relacionados con el clima y la naturaleza, con compromisos para lograr Cero Emisiones Netas para 2045, limitar nuestro impacto en la naturaleza y la sostenibilidad ambiental mediante el diseño de nuestros medicamentos y vacunas a través del eco-diseño.
- *Resiliencia de los sistemas de atención médica:* Transformar la entrega y los estándares de atención a través de nuestros productos y coordinar esfuerzos colectivos para abordar mejor las necesidades de los pacientes, al tiempo que se reduce la huella ambiental de los sistemas de atención médica.

Más allá de esto, integramos principios de sostenibilidad en todos los aspectos de nuestro negocio.

A woman wearing a red hijab and a red blazer is smiling warmly at the camera. She is sitting at a desk with a laptop in front of her. The laptop screen displays a spreadsheet with various data points. The background is softly blurred, showing indoor plants and a window with light coming through. The overall atmosphere is professional and positive.

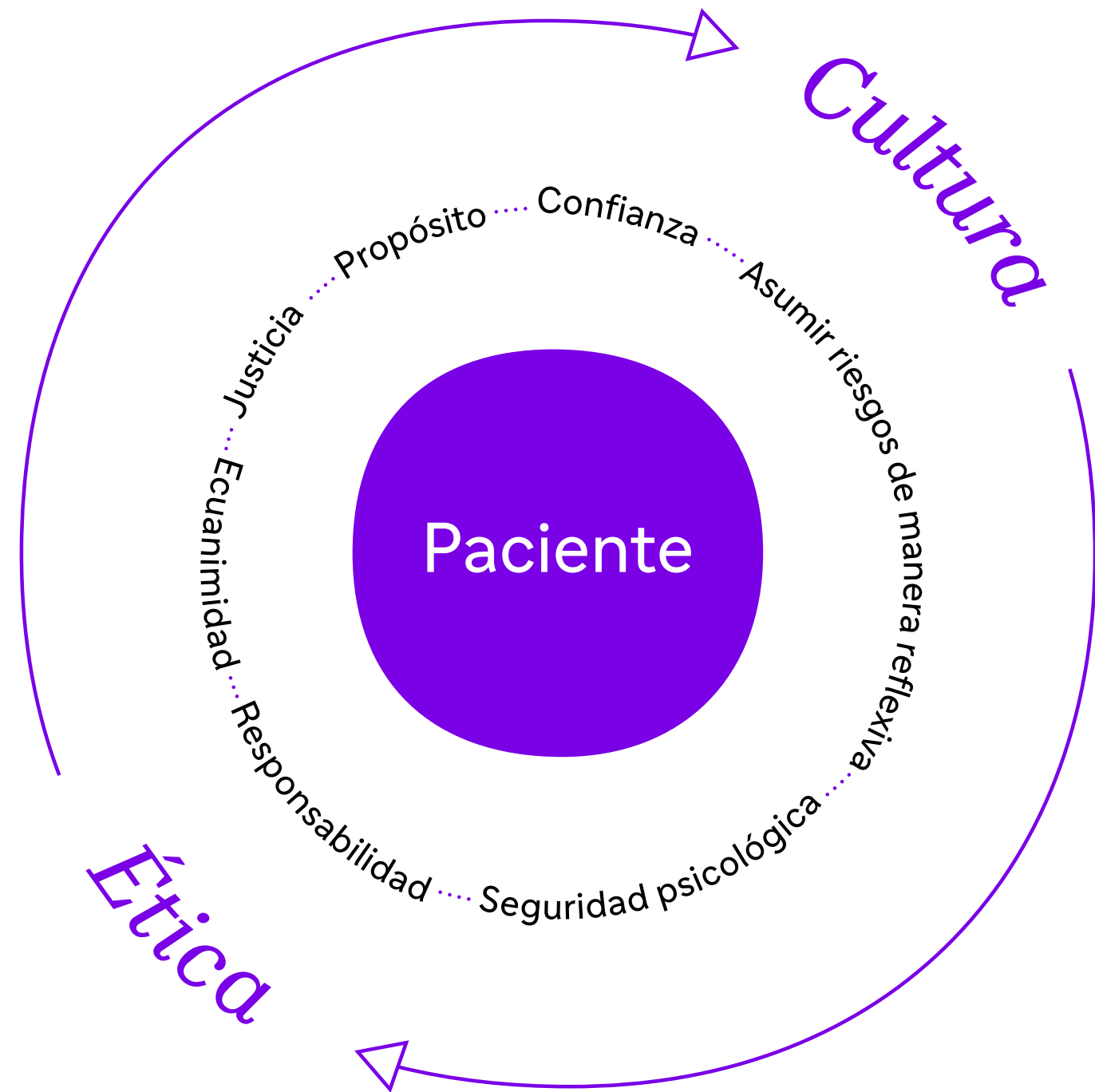
Cultura de *ética y riesgo*

Para perseguir los *milagros de la ciencia*, necesitamos una *sólida brújula moral*.

Un propósito audaz y noble como el nuestro requiere de una cultura que impulse y esté impulsada por la ética y la integridad del negocio. Significa que todos nosotros traemos nuestros valores de ética al trabajo, lo que nos permite tomar las decisiones correctas para las personas a las que servimos.

Para lograrlo, nuestro marco de toma de decisiones se basa en la toma de riesgos reflexiva, imparcialidad y los principios éticos que nos guían en cada nivel para *hacer lo correcto*.

Esto significa también asumir la responsabilidad de nuestras acciones para ofrecer el mejor resultado a nuestros pacientes y partes interesadas.



- Nuestra cultura de ética

Cuando actuamos de acuerdo con nuestros principios del Código de Conducta, nuestra cultura y ética se alimentan entre sí, creando un “*círculo ético virtuoso*”.

Por ejemplo, cuando buscamos la justicia e imparcialidad, fomentamos un entorno ético y psicológicamente seguro y permitimos una mayor confianza, responsabilidad y valor de nuestra gente para hacer las preguntas correctas y desafiar el status quo. Todos estos valores nos ayudan a cumplir nuestro propósito, con los pacientes en el centro de nuestro pensamiento.

Nuestro Código de conducta define y nos ayuda a aplicar nuestra *brújula moral*, guiándonos para tomar decisiones de manera *ética* y *ecuánime*.

- La Toma de Riesgos Reflexiva es la forma en que tomamos decisiones en Sanofi.

Transformar la práctica de la medicina es un desafío. Esos desafíos no deberían ensombrecer las emocionantes oportunidades que tenemos por delante y el impacto positivo de nuestra ciencia en la vida de las personas.

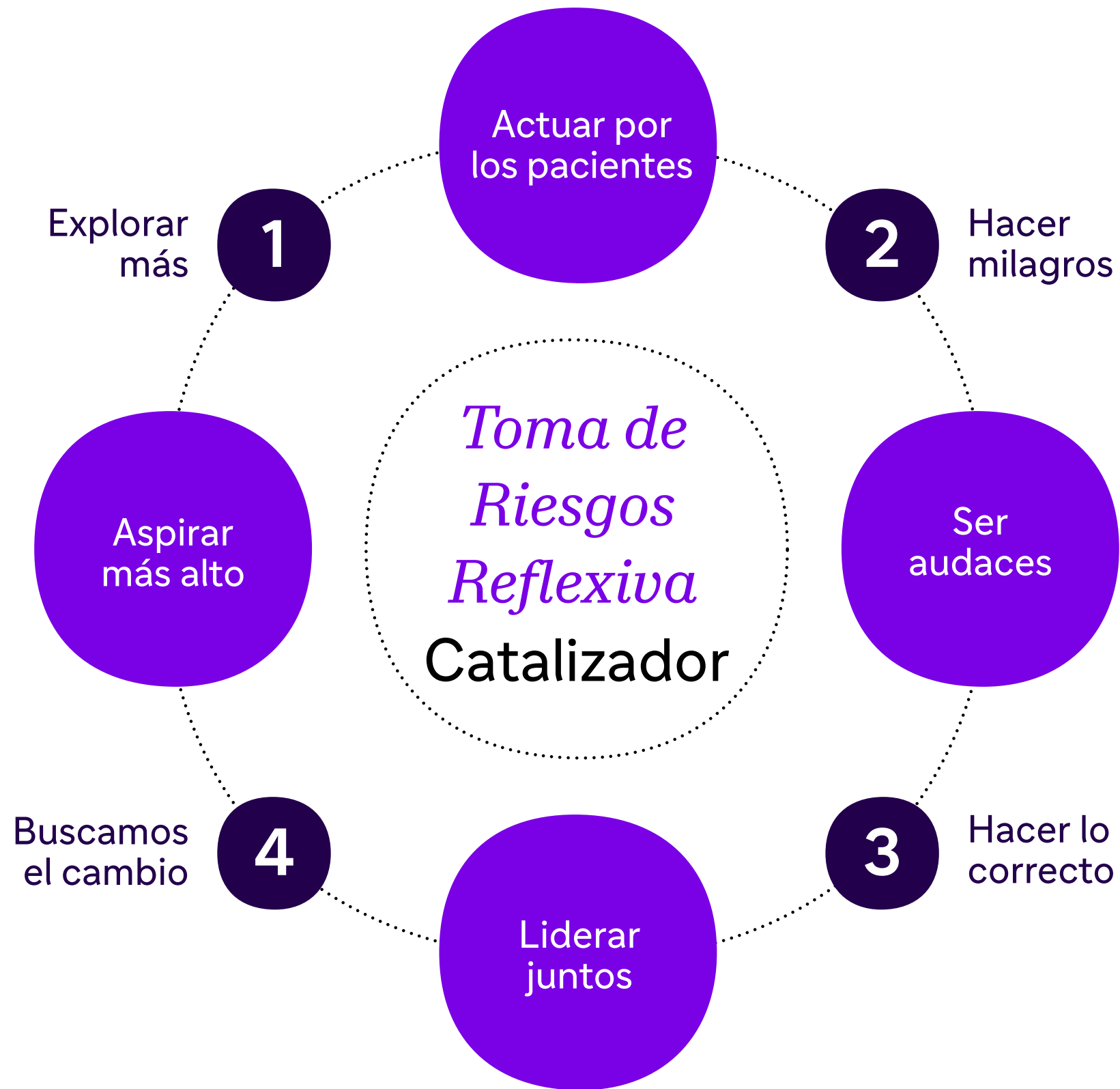
Para lograr avances, debemos liberar de manera segura nuestro potencial de innovación mientras mantenemos los más altos estándares de ética e integridad comercial. Sabemos que con grandes recompensas vienen riesgos. Y en el mundo incierto y en rápido movimiento de la atención médica, debemos sopesar los riesgos y las oportunidades involucrados y ser transparentes sobre nuestros motivos. Para lograr esto, confiamos en un marco común de toma de decisiones.



¿Qué es Toma de Riesgos Reflexiva?

La Toma de Riesgos Reflexiva se basa en tomar las decisiones correctas al *maximizar las oportunidades* mientras se *dominan los riesgos* en la llamada “Zona púrpura”.

Requiere que encontremos el nivel adecuado de riesgos que podemos asumir dentro del apetito y la tolerancia de riesgo de nuestra compañía, *evitando precaución o descuido excesivo*, de modo que podamos aprovechar las oportunidades en el momento adecuado y ofrecer el mejor resultado a nuestros pacientes y partes interesadas.



La Toma de Riesgos Reflexiva es un facilitador de nuestra cultura organizacional y un Catalizador para nuestros valores de Sanofi y de los Empleados. Refleja la forma en que nos comportamos, tomamos decisiones y asumimos la responsabilidad.

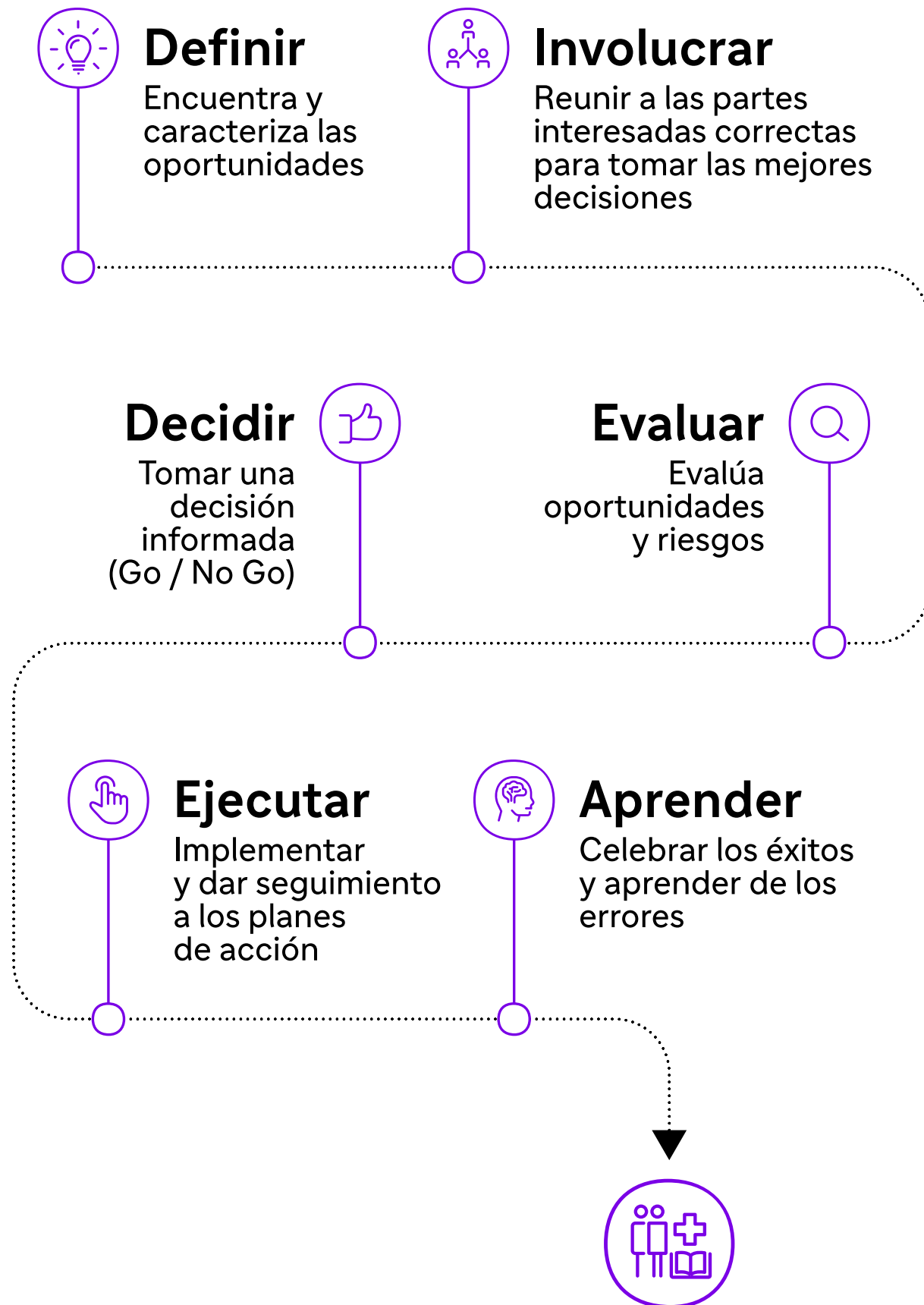
La Toma de Riesgos Reflexiva nunca es irresponsable. No comprometemos nuestra integridad. No violamos la ley ni contravenimos nuestros principios y procedimientos. No ponemos en riesgo a nuestros pacientes, a nuestra gente ni al planeta.

En Sanofi, todos estamos facultados para adoptar una mentalidad de Toma de Riesgos Reflexiva utilizando nuestros principios de *TRT* (por sus siglas en inglés):

Thoughtful (Reflexiva): confiamos en el buen juicio de nuestra gente y nuestros valores para hacer lo correcto. Involucramos a las partes interesadas correctas para buscar diversidad de puntos de vista y expandir nuestro pensamiento. *Somos éticos e inclusivos.*

Risk (Riesgos): equilibramos los riesgos y las oportunidades para tomar decisiones informadas y audaces y garantizamos que los beneficios superen los riesgos. Mantenemos a los pacientes en el centro de nuestro pensamiento cuando proponemos soluciones. *Somos audaces y estamos impulsados por un propósito común.*

Taking (Toma): seguimos un enfoque pragmático con roles claros en la toma de decisiones. Asumimos la responsabilidad de nuestras decisiones, celebramos los éxitos y nos unimos como One Sanofi para aprender de los resultados inesperados. *Estamos empoderados y somos responsables.*



¿Cómo aplicar la toma de riesgos Reflexiva?

Se ha diseñado un proceso de toma de decisiones que consta de 6 pasos simples y prácticos para guiarnos cuando tomamos decisiones diarias, haciéndonos las preguntas correctas y aplicando los principios de TRT:

- Paso 1: Definir
- Paso 2: Involucrar
- Paso 3: Evaluar
- Paso 4: Decidir
- Paso 5: Ejecutar
- Paso 6: Aprender

Es lo que llamamos “*experiencia de TRT*”.

Nos ayuda a activar la mentalidad correcta y a seguir un enfoque común y coherente para tomar las mejores decisiones en todos los niveles de la organización.

Y a medida que avanzamos en la experiencia de TRT, se nos invita a reflexionar sobre nuestras decisiones, considerando lo que funcionó bien y lo que podría mejorarse, y garantizando que las mejores prácticas y lecciones aprendidas se compartan para crecer colectivamente.

• Toma de decisiones equitativa y ética

Tomar decisiones equitativas

Tomar una decisión equitativa consiste en evitar sesgos y garantizar criterios transparentes, objetivos y equitativos durante todo el proceso. Esto significa también recopilar y evaluar toda la información relevante, escuchar a las personas que se verán afectadas por la decisión y proporcionar fundamentos claros y significativos para nuestra decisión.

Navegar por las áreas grises

Para lograr el progreso, debemos tomar decisiones complejas todos los días. Estas decisiones no siempre son binarias, entonces, ¿cómo navegamos por las áreas grises? ¿Y cómo es *hacer lo correcto*, más allá de lo obvio de seguir las leyes y regulaciones?

Para tomar decisiones éticas, debemos comprender dos cosas: (1) las posibles consecuencias de nuestras acciones y (2) nuestra motivación para hacerlas.

Esto significa asumir la responsabilidad por el resultado de nuestra decisión y confiar en nuestro juicio bien informado para hacer lo correcto, a través de una *autoevaluación continua*:

- ¿Mi decisión concuerda con nuestro propósito de perseguir los milagros de la ciencia para mejorar la vida de las personas?
- ¿Mi decisión concuerda con los valores de Sanofi?
- ¿Estoy violando alguna ley, algún principio o procedimiento de Sanofi o algo establecido en este código?
- ¿Estoy exponiendo a Sanofi a amenazas penales internas o externas?
- ¿Estoy poniendo el interés colectivo ante mi propio interés personal?
- ¿Estoy tratando a los demás de la misma forma en que me gustaría que me traten?
- ¿Me sentiría cómodo si mi decisión apareciera publicada en línea y el público pudiera leerla siempre que quisiera?

Si la respuesta a cualquiera de estas preguntas es “NO”, pida ayuda.

A man and a woman are sitting at a desk, smiling and talking. The man is on the left, wearing a grey sweater over a light blue shirt. The woman is on the right, wearing a dark green floral patterned blouse. They are both looking towards each other. In the background, there is a decorative wall with a leaf pattern and a potted plant on the left.

Línea de ayuda Speak Up de Sanofi

• Justicia Organizacional

¿Qué es la Justicia Organizacional?

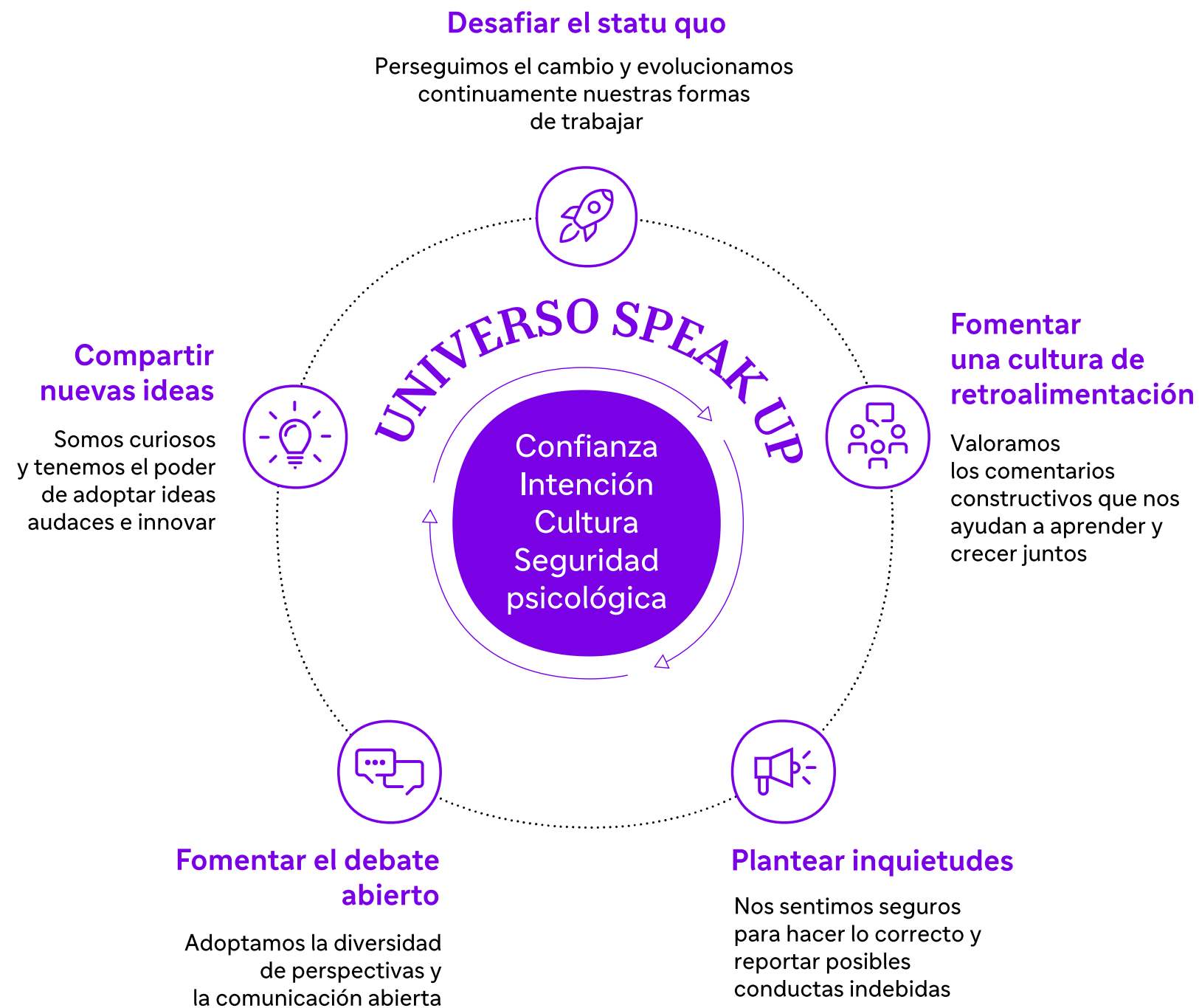
La forma en que nos comportamos como empresa tiene un impacto directo en nuestra gente. Para que Sanofi sea un lugar de trabajo justo y seguro, fomentamos una cultura en la que las personas sienten que han sido tratadas de manera justa, que se respetan sus derechos fundamentales en el trabajo y que no tienen miedo de hablar, pedir ayuda ni desafiar lo que no se ve, siente o parece correcto.

Los componentes clave que impulsan la Justicia Organizacional son el Código de Conducta, los principios de inclusión y antirrepresalias, las acciones disciplinarias justas y consistentes y el programa *Speak Up*.

Tolerancia cero

En su compromiso de fomentar una cultura de ética, integridad comercial y respeto mutuo, Sanofi prohíbe cualquier conducta que pueda afectar negativamente la dignidad de una persona o tener un impacto perjudicial en Sanofi o su reputación.

No condonamos ni apoyamos ninguna forma de fraude, acoso (p. ej., físico, sexual, psicológico, verbal o de cualquier otra forma), discriminación (p. ej., por motivos de género, identidad de género, edad, origen, raza, herencia, religión, orientación sexual, apariencia física, salud, discapacidad, actividad sindical, opiniones políticas, nacionalidad, situación familiar o por cualquier otro motivo), represalias o violaciones de los derechos humanos. Estos comportamientos son completamente incompatibles con nuestros valores fundamentales y estarán sujetos a un enfoque de tolerancia cero en todas nuestras operaciones a nivel mundial y en la relación con todos los empleados.



● Alza la voz (Speak Up)

Como empleados de Sanofi, todos tenemos un papel que desempeñar en la construcción de una cultura de trabajo saludable, donde podamos dar lo mejor de nosotros mismos, hacer lo correcto y construir seguridad psicológica y confianza en todos los niveles de la organización.

Nuestro programa global “Speak Up” empodera a los empleados para:

- **Compartir retroalimentación constructiva, enfocada, oportuna y procesable** para construir equipos de alto rendimiento.
- **Debatir ideas abiertamente**, compartir opiniones y pedir contribuciones para promover la diversidad de puntos de vista y tomar mejores decisiones.
- **Desafiar el statu quo** para capacitar a los empleados de Sanofi a impulsar la simplificación, el cambio positivo y a influir en los resultados.
- **Expresar preocupaciones** y sacar a la luz problemas para promover la justicia, la responsabilidad y mantener a Sanofi, a nuestros pacientes, socios y a nosotros mismos a salvo.

- **Línea de ayuda Speak Up de Sanofi**

Cualquier empleado, contratista, socio comercial, proveedor, trabajador de la cadena de valor de Sanofi o parte interesada que tenga una inquietud y crea de buena fe que una ley, política o el Código de Conducta de Sanofi ha sido o está a punto de ser violado, tiene el deber de reportarlo. Estas inquietudes deben ser reportadas a la Línea de Ayuda Alza la voz, que es un canal seguro operado por un proveedor externo y supervisado por el departamento de Ética e Integridad Empresarial. La Línea de Ayuda Alza la voz está disponible para cualquier empleado, contratista, socio comercial, proveedor, trabajador de la cadena de valor o parte interesada de Sanofi, ya sea interna o externamente.



speakup-sanofi.com

Los reportes a la Línea de Ayuda Alza la voz puede realizarse a través de un formulario web o mediante un número gratuito disponible para todas las partes interesadas mencionadas anteriormente en varios idiomas, las 24 horas del día, los 7 días de la semana. Los reportes pueden realizarse de manera anónima; sin embargo, el anonimato puede limitar la capacidad de evaluar o investigar completamente una inquietud.

El sistema permite a quienes reportan verificar y dar seguimiento a sus informes (incluso si fueron enviados de forma anónima) y también comprobar si se han publicado respuestas, actualizaciones o solicitudes para proporcionar más detalles o información.

Además de la Línea de Ayuda Alza la voz, los empleados de Sanofi pueden plantear una inquietud con sus superiores directos, recursos humanos o a través de otro canal que el empleado considere más apropiado. Cualquiera sea el canal que utilice el empleado para alzar la voz, no será objeto de sanciones ni discriminación si actúa de buena fe y sin malicia, incluso si los hechos reportados resultan inexactos o no se toman más medidas.

Cualquier empleado de Sanofi al que se le haya reportado una inquietud debe comunicarla inmediatamente a la Línea de Ayuda Alza la voz o al responsable de Ética e Integridad Empresarial correspondiente.

- **No represalias**

Los empleados, contratistas, socios comerciales, proveedores y trabajadores de la cadena de valor que reporten o participen en una investigación relacionada con una supuesta violación de una ley o principio aplicable, no estarán sujetos a ninguna acción adversa (por ejemplo, discriminación, represalias o medidas disciplinarias), a menos que ellos mismos hayan participado en la infracción.

Sanofi no tolera y adopta una política de tolerancia cero hacia cualquier forma de represalia, lo que debería resultar en medidas disciplinarias para el individuo que actúe de manera retaliatoria, hasta e incluyendo la terminación del empleo.

- **Oficina del Ombuds de Sanofi**

Sanofi lanzó su Oficina de Ombuds en 2024. La Oficina de Ombuds de Sanofi es una red mundial de colegas capacitados para proporcionar apoyo independiente, imparcial, confidencial e informal a los empleados para superar disputas, conflictos y barreras que impiden alcanzar su máximo potencial.

La Oficina de Ombuds no reemplaza los canales de denuncia existentes, como la Línea de Ayuda “Alza la voz” o las investigaciones internas, pero los complementa. A través de la Oficina de Ombuds, Sanofi podrá agregar orientación y apoyo adicionales para abordar los problemas de manera rápida, justa y al nivel adecuado; mejorar la comunicación y las habilidades de gestión de conflictos; mantener una cultura corporativa transparente y abierta; preservar relaciones y reputaciones; y promover una organización comprometida y positiva.

De acuerdo con la Carta de Ombuds de Sanofi y la obligación de confidencialidad entre el Ombuds y el reportante, el Ombuds protegerá la identidad de las personas que se comuniquen con ellos y la información compartida, a menos que el Ombuds determine que existe una amenaza inminente de daño grave a una persona o propiedad, en cuyo caso el Ombuds recurrirá al recurso apropiado.

Solo se informarán datos agregados sobre el uso y las tendencias de la Oficina de Ombuds a la administración de Sanofi, y el Ombuds no divulgará detalles de los reportantes a ninguna persona, incluidos supervisores, gerencia o partes externas.

Maximizar las *oportunidades* y minimizar los *riesgos*

Temas

- 30 — Asegurar la excelencia en salud y seguridad
- 32 — Defendiendo la inclusión
- 35 — Respetar y defender los derechos humanos en el trabajo
- 38 — Fomentar la seguridad psicológica y el bienestar
- 41 — Protección de la privacidad de los datos y protección de la información
- 44 — Comercialización de productos y servicios
- 46 — Involucrar a socios comerciales
- 48 — Protegiendo la propiedad intelectual y la competencia de manera libre y justa
- 50 — Combatir el soborno y la corrupción
- 52 — Protección del medio ambiente
- 56 — Compromiso con la sociedad
- 58 — Uso responsable de las redes sociales y los medios de comunicación
- 61 — Preservación del equilibrio riesgo-beneficio
- 63 — Acelerar la investigación y el desarrollo con integridad científica
- 66 — Interacción con las partes interesadas
- 69 — Mantener la integridad financiera
- 71 — Mantener buenas prácticas operativas
- 73 — Transformar la medicina a través de la salud digital



Asegurar la excelencia en salud y seguridad

En Sanofi, estamos comprometidos a proteger la salud y la seguridad de nuestros empleados, contratistas y comunidades. Nuestro propósito de mejorar la vida de las personas comienza con asegurarnos de que todas las personas que trabajan con nosotros regresen a casa de manera segura todos los días.

Implementamos procedimientos rigurosos para identificar y evaluar los riesgos de seguridad, desarrollar medidas preventivas y verificar su eficacia. A través de nuestros programas integrales de salud y seguridad (Health and Safety, H&S), proporcionamos lugares de trabajo seguros y saludables, minimizamos lesiones y enfermedades y garantizamos el cumplimiento de las leyes y reglamentos aplicables de H&S en el lugar de trabajo. También implementamos programas sólidos para prevenir incendios, explosiones y desastres naturales, lo que garantiza la continuidad del negocio y la entrega sin interrupciones de medicamentos a los pacientes.

Cómo maximizamos *Oportunidades*

- Al fomentar una cultura de seguridad proactiva con la ambición de crear un lugar de trabajo con condiciones seguras para todos, en cualquier lugar, todos los días.
- Al integrar una cultura de HSE en la que cada persona toma la responsabilidad de prevenir accidentes y daños a la salud, promover el bienestar en el trabajo y reducir los efectos ambientales, un mensaje compartido con todos en Sanofi.
- Al evaluar nuestros proyectos de desarrollo y lanzamientos de productos para detectar posibles riesgos para la salud, la seguridad y el medio ambiente, utilizando todo nuestro conocimiento científico y técnico, utilizando las mejores tecnologías disponibles y teniendo en cuenta el ciclo de vida completo del producto.
- Al alentar a nuestros proveedores, contratistas y subcontratistas a aplicar nuestras normas de HSE y a cumplir con estas normas como un criterio en nuestros procesos de evaluación y referencia.
- Al aprovechar la excelencia en salud y seguridad como base para la eficiencia operativa, el compromiso del empleado y las prácticas comerciales sostenibles que benefician a nuestros pacientes y a las partes interesadas.

Cómo minimizamos *Riesgos*

- Implementamos una estrategia de HSE basada en un sistema de gestión que concuerda con los desafíos que enfrenta nuestra compañía e involucra a toda la organización.
- Implementamos el programa de Liderazgo en Seguridad, la iniciativa de Cultura de Seguridad Global de Sanofi, diseñada para transformar nuestra cultura de seguridad e influir positivamente en los comportamientos de toda la organización.
- Nos enfocamos en cinco motores de desempeño positivos: fortalecer el liderazgo de seguridad, abordar los riesgos clave, mejorar las habilidades gerenciales, mejorar las barreras de seguridad y la eficacia del control, y aumentar la notificación de acciones inseguras y condiciones peligrosas.
- Establecemos programas integrales de salud ocupacional para garantizar una vigilancia médica adecuada relacionada con los riesgos ocupacionales, proporcionar las vacunas necesarias, mantener las capacidades de respuesta a emergencias médicas y abordar el manejo temporal y permanente de la discapacidad.
- Realizamos evaluaciones de riesgos regulares e implementamos medidas preventivas para proteger a todos en nuestros centros, incluidos los empleados, contratistas y visitantes.



Defendiendo la inclusión

En Sanofi, nuestro propósito -mejorar vidas a través de los milagros de la ciencia- nos guía no solo en la atención médica, sino también en la construcción de un mundo más inclusivo. Reconocemos que la diversidad en la representación por sí sola no es suficiente; debemos ir más allá para crear una cultura inclusiva donde todos puedan crecer, ser capaces de desempeñarse al máximo y sentir que pertenecen.

La inclusión en Sanofi significa integrar la imparcialidad, la oportunidad y el respeto en cada decisión y proceso y garantizar que cada persona pueda contribuir completamente y crecer.

Pertenecer es lo que sucede cuando se siente la inclusión; cuando las personas se sienten aceptadas, valoradas y relacionadas con un propósito compartido. Es una conexión personal y emocional que impulsa la confianza, el compromiso y el alto desempeño y donde se puede sentir el propósito y los valores de Sanofi.

Cuando los miembros de Sanofi sienten que pertenecen, hablan, contribuyen con confianza y alcanzan su mejor desempeño. En una organización científica, esto conduce a mejores decisiones, equipos más fuertes y mejores resultados para nuestra gente, nuestros pacientes y el mundo al que servimos.

Para lograrlo, **daremos tres pasos audaces hacia 2030:**

- ***Pacientes: Desarrollar la imparcialidad para todos en el ámbito de la atención de la salud***
Incluiremos más personas, antes y durante todo el proceso de desarrollo de la atención de la salud -sin comprometer la integridad científica y social. Nuestra ambición es garantizar que cada paciente, en cada mercado, pueda verse a sí mismo en el futuro de la medicina. Entonces podemos ir más allá para brindar atención e innovación que refleje las diversas necesidades de las personas a las que servimos.
- ***Lugares: Crear un estándar de inclusión y accesibilidad en Sanofi***
Crearemos entornos accesibles física y digitalmente, como laboratorios, centros de manufactura, oficinas o campo – para que la inclusión se convierta en el estándar en cualquier lugar donde operamos. En nuestras comunidades, generaremos un impacto social medible que refleje nuestro compromiso con la justicia para los socios con quienes trabajamos.
- ***Gente: Asegurando una propiedad generalizada***
La inclusión se alinearán con el desempeño, el liderazgo y hará que las cosas sucedan a nivel local, convirtiéndose en una responsabilidad compartida, medible y cotidiana que todos cumplen y no solo algunos.

Estos pasos ayudarán a Sanofi a dar forma a un mundo más saludable e inclusivo, impulsado por la confianza, la conexión y el impacto significativo.

Cómo maximizamos *Oportunidades*

- Al fomentar la inclusión, integramos la imparcialidad, la oportunidad y el respeto en cada decisión y proceso y nos aseguramos de que cada persona pueda contribuir plenamente y crecer.
- Al mejorar la creatividad y la innovación, formamos equipos que reflejan la diversidad de nuestros empleados, ya que creemos que combinar las distintas identidades de nuestros empleados y socios comerciales es una fuente de fuerza y un ingrediente clave de nuestro éxito.
- Al asegurarnos de que nuestros lugares de trabajo y herramientas digitales y plataformas sean accesibles, garantizamos el acceso a nuestros sitios, proporcionamos tecnologías inclusivas y promovemos formas de trabajo que permiten que todos los empleados sean completamente productivos.
- Al garantizar la representación objetiva en nuestros [ensayos clínicos](#) para tratamientos precisos y efectivos.
- Al ampliar nuestro impacto social más allá de nuestras paredes, abriendo oportunidades económicas para que las personas y las empresas trabajen con una organización global como Sanofi.

Cómo minimizamos *Riesgos*

- Tenemos tolerancia cero al acoso (por ejemplo, físico, sexual, psicológico, verbal o de cualquier otro tipo) y a toda forma de discriminación en función de: género, identidad, edad, origen, religión, raza, patrimonio, orientación sexual, aspecto físico, discapacidad médica, actividad sindical, opiniones políticas, nacionalidad, situación familiar o por cualquier otro motivo.
- Prohibimos toda conducta que pueda afectar de manera negativa la dignidad de una persona.
- Cumplimos con todas las leyes y regulaciones locales sin excepción.



Respetar y defender los derechos humanos en el trabajo

En Sanofi, nuestra fuerza de trabajo dedicada está a la vanguardia de cumplir nuestro compromiso con los pacientes y la sociedad. Somos conscientes de que los Sanofianos son nuestro activo más valioso, por lo que mantenemos una dedicación inquebrantable para defender sus derechos en todas nuestras operaciones globales. Esperamos que nuestros socios comerciales reflejen nuestro compromiso, respetando los derechos de sus propios empleados.

Nos comprometemos a respetar los derechos humanos de acuerdo con los principios de las Naciones Unidas sobre los Negocios y los Derechos Humanos (United Nations Guiding Principles on Business and Human Rights -UNGP-), los lineamientos de la Organización para la Cooperación y el Desarrollo Económicos (OCDE) para empresas multinacionales y las convenciones aplicables de la Organización Internacional del Trabajo (ILO)[1] a lo largo de nuestras actividades y las de nuestros socios comerciales. Nuestros compromisos, detallados en nuestra *Declaración de derechos humanos*, comprenden lo siguiente:

- Apoyamos el derecho de los niños a una infancia sin responsabilidades laborales. Prohibimos el empleo de jóvenes menores de 15 años y de jóvenes de 15 a 18 años para trabajos peligrosos[2].
- Prohibimos estrictamente todas las formas de trabajo forzoso, en régimen de servidumbre, por contrato u obligatorio, incluidas la esclavitud moderna y la trata de personas.
- Respalamos el derecho a establecer y unirse a *asociaciones y/o sindicatos* para la promoción y defensa de los intereses de los trabajadores. Prohibimos todas las formas de represalias o discriminación hacia los miembros de asociaciones y sindicatos.
- Cumplimos con todas las leyes y convenios colectivos aplicables, incluidos los relativos a horas de trabajo, horas extras, reglas de horas máximas, periodos de descanso y comidas y permisos remunerados.
- Creamos y promovemos un lugar de trabajo seguro y saludable e implementamos rigurosos estándares de salud y seguridad.

[1] Los Convenios de la OIT aplicables son: 1, 14, 29, 30, 87, 95, 98, 105, 106, 131, 138, 155, 161, 182 y 187

[2] El trabajo peligroso incluye trabajo que expone a los niños a abuso físico, psicológico o sexual; trabajo subterráneo, submarino, a alturas peligrosas o en espacios confinados; trabajo con maquinaria, equipos y herramientas peligrosas o transporte de cargas pesadas; exposición a sustancias, agentes o procesos peligrosos, o a temperaturas, niveles de ruido o vibraciones perjudiciales para la salud; trabajo durante largas horas, trabajo nocturno

Cómo maximizamos *Oportunidades*

- Al establecer esfuerzos cros funcionales y colaborativos eficaces para cumplir con nuestro compromiso de respetar los derechos humanos en el trabajo
- Fomentando un entorno que apoye y fomente un diálogo social abierto sobre cuestiones laborales
- Al concientizar a nuestros empleados y socios comerciales sobre los derechos humanos, nuestros compromisos, nuestros procesos para evaluar riesgos e informar los impactos.

Cómo minimizamos *Riesgos*

- Integramos nuestros estándares sobre derechos humanos en el trabajo en nuestro sistema general de administración empresarial para garantizar que se tengan en cuenta en la forma en que realizamos negocios
- Contamos con procesos de debida diligencia para identificar y abordar los riesgos e impactos de los derechos laborales en nuestras propias operaciones y en las de nuestros socios comerciales



Fomentar la seguridad psicológica y el bienestar

Dado que nuestro propósito es mejorar la vida de las personas, nos comprometemos a mantener el respeto por la salud física y psicológica, la seguridad y el bienestar de los colaboradores de Sanofi.

Dentro de Sanofi, creamos un entorno en el que todos pueden sentirse seguros y apoyados para que se desempeñen por completo en el trabajo. Esto permite innovación y creatividad para que podamos alcanzar el progreso de las personas a las que servimos.

Queremos que todos los Sanofianos tenga una experiencia con propósito. Por eso hacemos que la salud física y psicológica, la seguridad y el bienestar sean una prioridad. Nuestro enfoque de “todo bien” incluye:

- **Mentes saludables:** apoyar al bienestar emocional y mental.
- **Cultura de trabajo saludable:** construir una cultura que sea respetuosa, comprensiva e inclusiva en todos los niveles.
- **Finanzas saludables:** ayudar a cada uno de nosotros a administrar y mantener el control de nuestras finanzas en todas las etapas de la vida;
- **Cuerpo sano:** apoyar una buena salud física, centrarse en la prevención y la calidad de la atención de la salud y
- **Condiciones de trabajo saludables:** asegurar condiciones adecuadas en el lugar de trabajo y cuando se viaja.

Entendemos que para que los miembros de Sanofi adopten los valores Take the Lead, debemos:

- Asegurar los cimientos de la salud y la seguridad física y psicológica.
- Construir confianza mutua e interpersonal; y
- Permitir que nuestros empleados se sientan seguros, expresen sus opiniones y asuman riesgos reflexivos.

Estos objetivos se alinean con nuestros principios de Justicia Organizacional sobre hablar sin reservas e informar de inquietudes para promover un entorno de trabajo seguro y positivo.

Cómo maximizamos *Oportunidades*

- Construyendo salud y seguridad psicológica en todos los niveles de nuestra organización a través de oportunidades de aprendizaje y desarrollo para aumentar el compromiso, el rendimiento y la motivación para asumir riesgos reflexivos para aportar soluciones innovadoras.
- Al fomentar más comentarios y generar más impacto mediante la medición y el seguimiento de los niveles de seguridad psicológica a través de encuestas anuales.
- Apoyando el bienestar físico y un estilo de vida saludable a través de diversas iniciativas como Moverse constantemente, Comer bien, Mantenerse saludable y los programas de atención de la salud de calidad de Sanofi, ofreciendo muchas herramientas prácticas, campañas de concienciación y programas de prevención.
- Al incluir asesoramiento sobre temas psicológicos, financieros y legales en nuestro Programa de Asistencia al Empleado, asegurando que nuestra gente y sus familias siempre tengan un lugar al que acudir si tienen dificultades en su vida personal o profesional.
- Fomentando una cultura de trabajo saludable mediante la implementación de un entorno de trabajo en el que nuestra gente se sienta capacitada para rendir, segura y apoyada para expresar su voz, quienes sean y dondequiera que estén, a través de programas como la Licencia por maternidad y paternidad de género neutro.
- Al permitir que nuestros empleados participen o mantengan negocios en áreas inciertas mitigando su exposición a riesgos de seguridad.
- Al apoyar la educación de nuestros empleados, socios comerciales y partes interesadas, así como la difusión de información precisa y de rutina a pacientes y partes interesadas a través de diversos canales, promovemos la innovación y el conocimiento y la comprensión científicos mientras empoderamos a las personas para mejorar la salud humana.

Cómo minimizamos *Riesgos*

- Evitamos los riesgos psicosociales a través de diversas iniciativas. Estas incluyen programas de concientización, herramientas de diagnóstico para detectar manifestaciones tempranas, así como educación sobre salud mental y una línea directa global de Asistencia para Empleados las 24 horas del día, los 7 días de la semana.
- Brindamos apoyo para minimizar el impacto y el riesgo de eventos desafortunados de la vida. Proporcionamos a nuestros empleados herramientas y recursos para ayudarlos a mantener el control y planificar su futuro.
- Facilitamos una cultura de hablar sin temor a represalias. Nuestra gente debe tener la confianza de saber que se investigará una inquietud planteada y, si se justifica, se seguirán acciones que traten a todos los involucrados de manera imparcial y justa, de acuerdo con nuestros principios de justicia organizacional.
- Implementamos programas de auditoría de viajes, eventos y sitios dedicados para mantener a nuestros empleados seguros mientras operan.



Protección de la privacidad de los datos y protección de la información

Sanofi está comprometida con la *privacidad de los datos* y la seguridad de la información en todos los niveles de nuestra organización para el beneficio de los pacientes, nuestros empleados y las partes interesadas, y con garantizar el cumplimiento pleno de las obligaciones regulatorias.

La transformación digital, la IA y la democratización de datos están fortaleciendo la forma en que Sanofi interactúa con personas y organizaciones para lograr nuestro propósito. El tratamiento de datos, desde la obtención hasta el almacenamiento, es ahora un componente clave de nuestra relación con los pacientes, los profesionales sanitarios, los miembros de la comunidad científica, los clientes y usuarios de nuestros productos y servicios, y nuestros empleados y socios comerciales. Para salvaguardar la privacidad de los datos, hemos implementado un Marco global de gobernanza y riesgo de privacidad que garantiza una protección óptima de los datos personales. También hemos adoptado un Marco de ciberseguridad y un Marco seguridad para mantener la seguridad y confidencialidad de nuestros sistemas, activos, información y bases de datos de tecnología de la información.

Cómo maximizamos *Oportunidades*

- Al implementar y mejorar constantemente las mejores prácticas en privacidad de datos y seguridad de la información, Sanofi genera confianza y brinda certeza legal para nuestro ecosistema de datos vitales e información confidencial.
- Al proporcionar experiencia, guía y apoyo a nuestros empleados y partes interesadas, los ayudamos a tomar las decisiones correctas al recopilar, procesar y compartir datos personales, de acuerdo con nuestros valores.
- Al aplicar un enfoque basado en riesgo durante el diseño de controles proporcionales para mantener la eficiencia operativa mientras se cumplen las expectativas de privacidad de los pacientes, individuos y reguladores.
- Al habilitar la estrategia digital de Sanofi a través de proveer herramientas y guías innovadoras, implementamos la privacidad por diseño y la seguridad de los datos desde las etapas iniciales de cada proyecto.
- Al desarrollar un enfoque proactivo de la privacidad de los datos, alineamos nuestros objetivos y fomentamos la confianza con las autoridades de protección de datos y otros organismos reguladores.

Cómo minimizamos *Riesgos*

- Reconocemos las diferentes reglamentaciones en los países en los que operamos e implementamos un Marco de Gestión de Privacidad Global y los requisitos de protección de la información, que consisten en principios, procedimientos, formatos y herramientas diseñadas para garantizar el cumplimiento de las leyes de privacidad y los estándares de seguridad aplicables.
- Protegemos la información de Sanofi contra el riesgo de pérdida y divulgación no autorizada mediante el uso de estándares de clasificación de la información. Se aplica por igual a la información sobre Sanofi, sus empleados, sus pacientes y sus socios comerciales. Cualquier persona que comparta información confidencial sin permiso se enfrentará a acciones disciplinarias.
- Creamos un espacio seguro con un alto nivel de confianza, con una [*Política de Tecnología de la Información y uso de Soluciones*](#) que establece las reglas que cada usuario debe cumplir al usar los sistemas de Sanofi.
- Prevenimos eventos de seguridad a través de procedimientos específicos, así como medidas físicas, lógicas, organizacionales y técnicas y programas dedicados a abordar el riesgo interno y las amenazas externas.
- Detectamos y gestionamos activamente eventos de seguridad y privacidad como ataques cibernéticos, violaciones de datos personales y solicitudes de derechos de los interesados, lo que garantiza que las partes relevantes estén informadas y respaldadas.
- Nos aseguramos de que cada proyecto que involucre datos personales aplique principios de privacidad por diseño y transparencia a través de una hoja de ruta de cumplimiento paso a paso.
- Llevamos a cabo la diligencia debida y el monitoreo activo para ayudar a garantizar que Sanofi solo trabaje con socios comerciales confiables al momento de transferir datos personales dentro o fuera de la compañía, mientras garantizamos que se implementen medidas contractuales adecuadas para proteger todas las transferencias.

- Designamos una red de funcionarios y defensores de la privacidad en Sanofi para proporcionar experiencia práctica y apoyo donde y cuando sea importante y para coordinar con nuestras partes interesadas.
- Aumentamos la conciencia general a través de la educación y la comunicación para reforzar nuestra cultura de privacidad y protección de la información, lo que nos hace más resilientes a las amenazas de seguridad.



Comercialización de productos y servicios

Sanofi está comprometido con el éxito sostenible y a largo plazo de nuestra compañía alineado con nuestra estrategia. Para sostener nuestro propósito y ambición, trabajamos con todas las partes interesadas para ayudar a garantizar que nuestro enfoque de comercialización promueva el bienestar del paciente y la sociedad, cumpla con las leyes y regulaciones y opere éticamente y con integridad.

Desarrollamos productos y servicios innovadores que ayudan a prevenir, diagnosticar y tratar enfermedades, mejorando así la vida de las personas. A lo largo de todo el ciclo de vida del producto, nos comprometemos con altos estándares éticos, ganando la confianza de los pacientes y de las partes interesadas. Perseguir los milagros de la ciencia para mejorar la vida de las personas requiere un ecosistema de ciencias biológicas que recompense la innovación y garantice que todos los pacientes que necesitan nuestros productos y servicios tengan acceso a ellos. Estamos comprometidos a presentar nuevos productos y servicios con un sentido de urgencia y a mejorarlos continuamente, así como nuestros procesos comerciales.

Cómo maximizamos *Oportunidades*

- Al perseguir un enfoque de comercialización que impulse los recursos vitales para satisfacer las necesidades de salud marginadas, mejorar la investigación y el desarrollo, fortalecer la resiliencia de la cadena de suministro y ampliar el acceso al bienestar actual y futuro de los pacientes.
- Con la creación de un acceso integral a los programas de atención, particularmente para abordar enfermedades que empeoran por desafíos ambientales, para obtener un impacto sostenible.
- Trabajando con diversas partes interesadas para comercializar los mejores productos y servicios posibles, de modo que maximicemos los beneficios para los pacientes.

Cómo minimizamos *Riesgos*

- Adoptamos un enfoque comercial para productos nuevos que se basa en nuestros [*Principios globales de acceso y precios*](#), que tienen en cuenta cuatro criterios:
 - valor agregado total de los productos
 - disponibilidad o disponibilidad anticipada de tratamientos similares
 - capacidad de los países de pagar nuevos medicamentos
 - factores únicos específicos del medicamento o la vacuna al momento del lanzamiento
- Nuestro objetivo es mejorar y acelerar un acceso más amplio, sostenible y equitativo a nuestros productos y servicios para poblaciones, incluidas las desatendidas en lugares donde podamos tener el mayor impacto, basándose en análisis fundamentados en evidencia para identificar enfermedades y países con la necesidad no cubierta más alta.
- Desarrollamos un acceso integral a programas de atención en áreas de enfermedades como la respiratoria y la diabetes para abordar las necesidades de las personas vulnerables con afecciones médicas que pueden empeorar por desafíos ambientales.
- Somos transparentes en nuestro enfoque de comercialización, incluso en áreas como la información que proporcionamos sobre nuestros productos y los estados de enfermedad que impactan, los datos que recopilamos y el suministro de nuestros productos.
- Promovemos nuestros productos y servicios éticamente, con integridad y en cumplimiento de las leyes y regulaciones aplicables. Diseñamos las comunicaciones sobre nuestros productos y servicios para que sean precisas, balanceadas y no engañosas.



Involucrar a socios comerciales

En Sanofi, nos relacionamos con una variedad de socios comerciales que esperamos mantengan los estándares éticos más altos.

Nuestro compromiso con los socios comerciales, incluidos contratistas, proveedores, clientes directos, terceros que participan como intermediarios de venta y mercadeo, alianzas estratégicas y joint ventures, está arraigado en la confianza y es crucial para nuestro trabajo, lo que permite oportunidades para que Sanofi logre su propósito. También puede presentar una variedad de riesgos para nuestras operaciones, finanzas y reputación, particularmente cuando los métodos de operación de un socio comercial difieren del Código de conducta de Sanofi.

Cómo maximizamos *Oportunidades*

- Al interactuar solo con proveedores que cumplen con nuestro Código de conducta, fortalecemos nuestro desempeño, mitigamos las posibles interrupciones y fomentamos un ecosistema de salud ético que beneficia a los pacientes.
- Al apoyar a los empleados de Sanofi para que puedan colaborar con confianza con nuestros socios comerciales con una comprensión de los valores y estándares de conducta compartidos.
- Al fomentar el éxito de socios comerciales pequeños y medianos que comparten nuestros valores y estándares de conducta, apoyando su crecimiento junto con Sanofi.
- Al adoptar socios comerciales tan diversos como los pacientes y comunidades a los que servimos, fomentamos un ecosistema de salud equitativo e inclusivo que apoya el crecimiento y la creatividad de Sanofi.
- Al coordinar con nuestros pares de la industria y asociaciones comerciales para fortalecer los principios éticos entre los socios comerciales compartidos, fomentamos estándares más altos en todo nuestro sector comercial.

Cómo minimizamos *Riesgos*

- Nos relacionamos con socios comerciales en función de criterios objetivos, incluida la competencia demostrada y un registro de integridad coherente con nuestro Código de conducta, mientras garantizamos prácticas de contratación justas y no discriminatorias.
- Antes de su selección, llevamos a cabo la diligencia debida basada en el riesgo sobre nuestros socios comerciales.
- Esperamos que todos los socios comerciales cumplan con todas las leyes y regulaciones aplicables y que cumplan con el Código de conducta de Sanofi, incluido el mantener principios y procedimientos adecuados para su rol de socio comercial con Sanofi. Además, esperamos que nuestros proveedores cumplan con nuestro [*Código de Conducta de proveedores*](#).
- Utilizamos controles que incluyen monitoreo regular, capacitación, auditoría y otras evaluaciones para ayudar a detectar, prevenir y remediar las actividades reales o potenciales que no cumplen con las normas por parte de nuestros socios comerciales.
- Comunicamos a nuestros socios comerciales nuestros requisitos que esperamos que cumplan.
- Emprendemos una colaboración interdisciplinaria en todo Sanofi en la gestión del ciclo de vida de nuestros socios comerciales.
- Hacemos posible que nuestros socios comerciales, cuando se enfrentan a una posible situación de incumplimiento en relación con los negocios de Sanofi, la informen a través de la línea de ayuda Speak-Up.
- Cumplimos con las leyes y reglamentos aplicables de importación y exportación que rigen la exportación o transferencia de ciertos productos, materiales, tecnología o software, así como con las leyes de sanciones comerciales que restringen el trato con ciertos mercados, entidades o personas.

Protegiendo la propiedad intelectual y la competencia de manera libre y justa



Sanofi se esfuerza por ofrecer mejores resultados para los pacientes, las comunidades y las partes interesadas al proporcionar terapias innovadoras pioneras en el momento adecuado y por los motivos adecuados. Nuestro modelo de innovación depende fundamentalmente de una sólida protección de la propiedad intelectual. Las leyes de propiedad intelectual protegen los activos más valiosos de Sanofi. Además, apoyamos un campo de juego nivelado en el que las empresas perseguirán de manera libre y justa los milagros de la ciencia sin una ventaja indebida.

Sanofi respalda derechos de propiedad intelectual que protegen nuestras patentes, marcas registradas, información regulatoria, derechos de autor, secreto comercial, nombres de dominio y derechos relacionados. En Sanofi, apoyamos los principios que refuerzan la infraestructura legal y regulatoria que defiende la propiedad intelectual.

Sanofi respalda las leyes que promueven la competencia leal y la práctica comercial, así como un entorno vital de innovación. Siempre que hacemos negocios cumplimos con todas estas leyes y nunca logramos una ventaja competitiva a través de prácticas comerciales poco éticas o ilegales. Esto incluye nuestro compromiso de nunca involucrarnos o parecer involucrarnos en el menosprecio de nuestros competidores, la imposición de restricciones a los proveedores o clientes, o el abuso de una posición dominante en el mercado a través de acuerdos indebidos o cualquier tipo de colusión con los competidores.

Cómo maximizamos *Oportunidades*

- Al promover activamente las iniciativas que refuerzan los marcos legales y regulatorios que protegen los derechos de la propiedad intelectual.
- Al defender y proteger los derechos de la propiedad intelectual que son vitales para defender un ecosistema que defienda la inversión en innovación, Sanofi también reconoce que cualquier posición dominante en el mercado que resulte de dichos derechos debe ser respetada por los reguladores de atención a la salud a través de la facilidad del acceso de los pacientes.
- Al competir de manera libre y justa, Sanofi defiende la innovación, impulsa la calidad y expande la elección de los pacientes, mejora los resultados de salud y cumple con las expectativas de nuestras partes interesadas y de toda la sociedad.
- Al apoyar y abogar por un campo de juego nivelado, Sanofi ayuda a que los mejores tratamientos lleguen a los pacientes que los necesitan, a la vez que apoya la sostenibilidad de nuestra industria.
- Al asociarse con diversas partes interesadas, así como con nuestras asociaciones comerciales para mantener la competencia libre y justa.

Cómo minimizamos *Riesgos*

- Tomamos medidas decisivas cuando se violan nuestros derechos de propiedad intelectual. Dichas violaciones no solo dañan los activos de nuestra compañía, sino que a menudo presentan riesgos significativos para la salud y la seguridad de los pacientes.
- Contamos con una sólida red de expertos de todo el mundo para garantizar el cumplimiento de todas las leyes y regulaciones que defienden la competencia libre y justa, y aplicamos nuestros principios éticos donde las leyes pueden pasar desapercibidas para respaldar un campo de juego nivelado.
- Prohibimos a nuestros empleados y socios comerciales realizar actividades con nuestros competidores, proveedores o clientes que puedan resultar en que Sanofi obtenga una ventaja indebida.
- Nos comprometemos a cumplir con las leyes de antimonopolio y de competencia de todos los países en los que operamos.
- Nos aseguramos de que nuestra participación en iniciativas colectivas con la competencia concuerde con las leyes de competencia y cumpla con nuestros [principios](#) sobre este tema.



Combatir el soborno y la corrupción

Sanofi no tolera ninguna forma de soborno o abuso de poder para beneficio personal, tanto entre nuestros empleados como socios comerciales, así como entre las partes interesadas involucradas en perseguir los milagros de la ciencia para mejorar la vida de los pacientes.

Dichos actos de soborno y corrupción incluyen proporcionar (o recibir) cualquier cosa de valor a (o de) cualquier persona con el fin de influir en cualquier comportamiento o decisión, particularmente profesionales de atención médica, organizaciones de pacientes, funcionarios gubernamentales y organizaciones estatales. La corrupción perjudica a los pacientes, erosiona la confianza en la atención médica y puede limitar la inversión en medicamentos. La corrupción también fomenta las inequidades en la salud e impide el desarrollo económico, los derechos humanos y la sostenibilidad ambiental. Nuestra intolerancia a cualquier tipo de corrupción impulsa a Sanofi a cultivar una cultura sólida de integridad. También nos motiva a luchar contra la corrupción fuera de nuestra organización donde sea que pueda dificultar nuestro propósito.

Cómo maximizamos *Oportunidades*

- Al prevenir el soborno y la corrupción, tanto dentro de Sanofi como en todos aquellos que tocan nuestro sector, esto permite a la compañía cumplir su propósito y garantizar la sostenibilidad de nuestra industria al mantener la innovación, impulsar la alta calidad de productos y servicios y salvaguardar los recursos públicos y privados para mejorar los resultados de salud y cumplir con las expectativas de la sociedad.
- Al demostrar nuestra confiabilidad a los pacientes y a nuestras partes interesadas a través de nuestro compromiso de [prevenir el soborno](#) y la corrupción internamente y nuestra determinación de luchar contra ellos externamente.
- Al empoderar a nuestra gente para identificar, evaluar y mitigar proactivamente los posibles riesgos de soborno y corrupción, y priorizar nuestros recursos para gestionarlos.
- Al participar en iniciativas conjuntas o multidisciplinarias en toda la industria biofarmacéutica, así como en asociación con pacientes, profesionales de la salud, sociedad civil y organizaciones multilaterales para combatir la corrupción y fortalecer la resiliencia de los sistemas de salud.

Cómo minimizamos *Riesgos*

- Prohibimos que nuestros empleados o socios comerciales participen en cualquier acto, real o percibido, de soborno y corrupción. Les exigimos que informen cualquier posible acto de soborno y corrupción mientras capacitamos rutinariamente a nuestros empleados para ayudar a identificar y prevenir dichos actos.
- Prohibimos los pagos de facilitación, incluso cuando lo permita la ley.
- Prohibimos a los empleados dar o recibir regalos de terceros.
- Protegemos los procesos y eliminamos las barreras para que un empleado o socio comercial pueda plantear e informar de cualquier inquietud relacionada con soborno o corrupción de forma confidencial a salvo de represalias.
- Apoyamos una función sólida de ética y cumplimiento que puede ejecutar sus responsabilidades de manera independiente y tiene acceso directo al liderazgo ejecutivo.
- Utilizamos a nuestros expertos experimentados de todo el mundo para garantizar el cumplimiento de todas las leyes y regulaciones antisoborno y anticorrupción, así como para aplicar nuestros principios éticos donde las leyes pueden no cumplir con los más altos estándares de integridad comercial.
- Realizamos una debida diligencia antisoborno basada en riesgos en nuestros socios comerciales, incluidos los proveedores, clientes e intermediarios de ventas y comercialización externos, antes de involucrarlos y periódicamente durante nuestra relación. Cualquier posible problema planteado a través de este monitoreo se revisa para evaluar la necesidad de un plan de mitigación de riesgos, incluida la finalización de la relación si es necesario.
- Tenemos un proceso para la detección y divulgación proactivas de conflictos de intereses, así como una metodología para su mitigación. Manejar los conflictos de intereses de manera efectiva permite a los empleados de Sanofi realizar sus obligaciones de manera imparcial y justa, protegiendo los intereses de la compañía, las partes interesadas de Sanofi y a los pacientes que servimos.



Protección del medio ambiente

La conexión entre la salud de nuestro planeta y la de las personas es cada vez más clara. El cambio climático y los desafíos ambientales inducidos por el ser humano (contaminación del agua, suelo y aire) son una de las principales amenazas para la salud en todo el mundo, lo que provoca la exacerbación de enfermedades, como afecciones respiratorias, enfermedades cardiovasculares, diabetes y enfermedades infecciosas.

Como líder mundial en atención médica, nuestra misión en Sanofi se extiende más allá del desarrollo de medicamentos y vacunas que mejoran la vida: abarca nuestra contribución al medio ambiente y a la sociedad. Nuestra ambición es abordar el *impacto de los desafíos ambientales en la salud de las poblaciones* y los sistemas de atención médica, y estamos uniendo nuestros esfuerzos clave de sostenibilidad para centrarnos en mejorar el acceso equitativo a la atención médica, reducir el impacto ambiental de nuestras actividades y transformar la prestación de atención médica para reducir la huella ambiental de los sistemas de salud.

A través del cuidado del planeta, hemos trazado un camino claro a seguir anclado en acciones innovadoras y objetivos medibles, no solo para minimizar el impacto ambiental de nuestros productos y actividades, sino también para adaptar nuestro negocio al clima y desafíos relacionados con la naturaleza que enfrentamos.

Con propósito y determinación, estamos impulsando un cambio significativo que incorpora la sostenibilidad ambiental y la adaptación en nuestras operaciones diarias y en toda nuestra cadena de valor, con el objetivo de:

- *Luchar contra el cambio climático: Cero emisiones netas hacia 2045.*
- *Limitar nuestro impacto en la naturaleza: Vigilancia del uso de recursos sustentables y la circularidad.*
- *Innovar con el Propósito: Sostenibilidad ambiental por diseño para nuestros medicamentos y vacunas a través del eco-diseño.*
- *Adaptar nuestro negocio y cadena de valor a desafíos ambientales complejos.*
- *Colaboración para lograr un mayor impacto: Unir a personas y socios por el planeta.*

Cómo maximizamos *Oportunidades*

- Alineando las decisiones con las expectativas ambientales de los pacientes del mundo, nuestros empleados y las partes interesadas, incluidos los inversores y los gobiernos.
- Luchando contra el cambio climático: Desempeñamos nuestra parte en la mitigación del cambio climático, nuestro objetivo es lograr cero emisiones netas de gases de efecto invernadero (GHG) para el 2045 con una trayectoria hacia la neutralidad de carbono para el 2030. Nuestra ambiciosa trayectoria de reducción está validada por la iniciativa Science Based Target (SBTi).
- Al limitar nuestro impacto en la naturaleza: Hemos adoptado un enfoque proactivo para minimizar los posibles efectos de productos farmacéuticos en el medio ambiente. Nos esforzamos por optimizar y convertir los desechos en recursos, pensando en el agua como un recurso local valioso y preservando la diversidad a través de acciones globales y locales. Nos comprometemos a obtener materias primas prioritarias de fuentes sin deforestación. También establecimos una ambición circular que pone la reducción de desechos y la circularidad en su corazón, como retirar el uso de inyectores de pluma en algunas zonas geográficas. Realizamos estudios ambientales sistemáticos en nuestros centros para evaluar y abordar los posibles efectos en el suelo y las aguas subterráneas.
- Al innovar con propósito: Incorporamos la sostenibilidad ambiental por diseño para nuestros medicamentos y vacunas a través del eco-diseño en cada etapa del ciclo de vida del producto. Enriqueciendo tanto nuestras ambiciones climáticas como naturales, nuestro enfoque de diseño ecológico se está volviendo cada vez más sistémico en nuestras actividades.
- Al adaptar nuestro negocio y cadena de valor a desafíos ambientales complejos, en función del modelado prospectivo y la evaluación regular de los efectos financieros, hemos priorizado nuestro enfoque y esfuerzos hacia los problemas más importantes.

Cómo minimizamos *Riesgos*

- Priorizamos la toma de decisiones respetuosas con el medio ambiente en todos los niveles de la organización e incentivamos el comportamiento de forma consciente eligiendo proteger el medio ambiente.
- Evitamos los riesgos para el medio ambiente mediante la implementación de políticas y prácticas medioambientales que reflejen nuestros compromisos con el planeta.
- Reducimos el riesgo reputacional y la pérdida de confianza de las partes interesadas mediante la divulgación transparente de nuestro desempeño y el progreso hacia nuestros objetivos.
- Priorizamos la protección ambiental en la selección de nuestros socios comerciales.
- Pedimos a nuestros proveedores que se apeguen a nuestro Código de Conducta de proveedores y les proporcione orientación ambiental para garantizar que operen sus centros y actividades de manera responsable y eficaz con el medio ambiente para minimizar el impacto adverso en el medio ambiente (disponible en el [Código de conducta de proveedores de Sanofi](#)).
- Evaluamos los desafíos ambientales en nuestras operaciones y cadena de valor para desarrollar estrategias robustas de adaptación.

- Al colaborar para obtener un mayor impacto: Unimos a las personas y los socios por el planeta, para tomar medidas significativas de una manera que cree un efecto dominó positivo en todas las comunidades, y unimos iniciativas con socios externos (por ejemplo, Iniciativa de mercados sostenible, PSCI).
- Al desempeñar un papel clave en la reducción del impacto de la industria de la atención médica en el medio ambiente y anticipar problemas de salud relacionados con el clima y el medio ambiente, como enfermedades respiratorias, enfermedades cardiovasculares y diabetes, y la evolución de las enfermedades transmitidas por vectores, especialmente para las poblaciones más vulnerables.

Compromiso con la sociedad



En Sanofi, creemos en *un mejor acceso* a medicamentos y vacunas de calidad, especialmente para la población desatendida y las comunidades vulnerables en todas las geografías, para fomentar el crecimiento económico, la inclusión social y la protección del medio ambiente. Nuestro enfoque para el impacto social es fortalecer, reafirmar y amplificar nuestro compromiso con la sociedad y las comunidades a las que servimos. Nuestro impacto social es posible gracias a tres esfuerzos:

- Acceso sostenido y equitativo a la atención de la salud, es una estrategia para toda la compañía alineada con nuestra estrategia de negocios a largo plazo, diseñada para marcar una diferencia que pueda escalarse y generar un impacto positivo que pueda mantenerse con el tiempo. Cada parte de la organización tiene un papel que desempeñar y realiza una contribución en toda la cadena de valor de la compañía, desde I+D hasta la fabricación y las operaciones comerciales.
- Unidad de Salud Global (Global Health Unit, GHU), una empresa sin fines de lucro que pone a disposición productos esenciales de Sanofi en países de ingresos bajos y medios, así como que apoya a los empresarios locales a ampliar la capacidad de atención médica; y
- Foundation S – The Sanofi Collective, nuestro grupo filantrópico “Think and Do Tank” (Tanque de pensamiento y acción) que mejora las vidas de las poblaciones vulnerables al catalizar soluciones comunitarias en torno al cáncer infantil, la acción climática y la resiliencia de la salud, las enfermedades tropicales desatendidas y responder a las crisis humanitarias a través de la donación de medicamentos y ofrecer ayuda de emergencia.

Cómo maximizamos *Oportunidades*

- Al reconocer que nuestro propósito incluye un compromiso fundamental con todas nuestras partes interesadas para mejorar la salud de las personas, entregar valor a los clientes, invertir en nuestros empleados, tratar de manera justa y ética con nuestros proveedores, apoyar a las comunidades en las que trabajamos y generar valor a largo plazo para los accionistas.
- Al mejorar y acelerar el acceso sostenible y equitativo de los pacientes a nuestros productos y servicios, incluso a través del acceso integral a los programas de atención desarrollados en asociación, que incluyen la concientización, la educación para la prevención de riesgos y enfermedades, el desarrollo de la capacidad de atención médica, el diagnóstico y el manejo de enfermedades, fortalecemos las comunidades y sus sistemas de atención médica, particularmente para los más vulnerables, para un impacto sostenible.
- Al actuar de manera proactiva para los más vulnerables y poco representados, promovemos soluciones que de otro modo podrían no haber sido posibles, incluida la investigación de necesidades no cumplidas.
- Al empoderar a nuestros empleados para que realicen actividades de voluntariado local, fortalecemos las comunidades donde vivimos y trabajamos.
- Al suscribirnos al Pacto Mundial de las Naciones Unidas, nos comprometemos a mantener sus principios de prácticas sostenibles y socialmente responsables, informando públicamente sobre nuestros esfuerzos de implementación desde 2003.

Cómo minimizamos *Riesgos*

- Garantizamos que nuestros compromisos con la sociedad generen un impacto tangible con la medición adecuada y la presentación de informes públicos.
- Valoramos la confianza que la sociedad pone en Sanofi y buscamos decisiones en cada nivel dentro de nuestra organización que busquen ganar y preservar esa confianza, incluso al integrar la sostenibilidad en el desarrollo profesional de nuestros líderes.
- Escuchamos a los pacientes, nuestros empleados, socios comerciales y partes interesadas que conforman las comunidades donde operamos para apoyar una toma de decisiones mejorada y ética.
- Reconocemos que algunas personas son más vulnerables que otras y que Sanofi tiene la responsabilidad de comprender y abordar sus necesidades.
- Apoyamos la salud de los pacientes en las diversas comunidades del mundo y no discriminamos a una comunidad en función de factores geográficos, sociales, políticos u otros factores.
- No tomamos decisiones que debiliten nuestro desarrollo a largo plazo y nuestra capacidad de cumplir con nuestros compromisos de manera sostenible.



Uso responsable de las redes sociales y los medios de comunicación

En Sanofi, reconocemos la importancia de las redes sociales para conectar a las personas e informar a nuestras partes interesadas sobre diversos aspectos de nuestra empresa, incluida nuestra ciencia, áreas de investigación, enfermedades y pacientes. Nos comprometemos a garantizar comunicaciones responsables y eficaces que reflejen nuestros valores fundamentales.

Los empleados de Sanofi siempre deben tener en cuenta que representan a Sanofi. Su actividad personal en las redes sociales, incluso cuando no está directamente relacionada con el trabajo, puede tener consecuencias para la empresa.

Al participar en redes sociales, ya sea para uso personal, profesional o corporativo, los empleados de Sanofi siempre deben seguir los siguientes principios:

- **Precisión:** Asegúrese de que toda la información compartida sea correcta y esté verificada.
- **Autenticidad:** Comparte contenido genuino y veraz.
- **Conciencia:** Manténgase informado y atento sobre con quién interactúa en las redes sociales, ya que podría implicar suplantación o perfiles falsos. Verifique las identidades y sea precavido por posibles fraudes.
- **Cumplimiento:** Seguir los estándares de la industria y las leyes y reglamentos aplicables, incluidos los requerimientos locales relacionados con las prácticas de promoción.
- **Confidencialidad:** Proteger la información sensible, confidencial y/o de propiedad exclusiva.
- **Privacidad:** Respete el Marco de gobernanza de privacidad global que garantiza una protección óptima de los datos personales.
- **Respeto:** Comportarse con respeto hacia los demás al interactuar en las redes sociales. Recuerde que su actividad en las redes sociales puede afectar a Sanofi, incluso cuando utilice una cuenta personal.
- **Transparencia:** Divulgue su afiliación con Sanofi cuando interactúe en redes sociales para uso profesional y corporativo.

Nuestro compromiso con la comunicación responsable se extiende a todas las plataformas de redes sociales afiliadas a Sanofi, incluidos los canales oficiales de la empresa, las cuentas que proporcionan información científica relacionada con nuestras áreas terapéuticas y las cuentas de los líderes y portavoces de la empresa.

Cómo maximizamos *Oportunidades*

- Al compartir valores, compromisos, actividades e información científica con personas y partes interesadas de todo el mundo, Sanofi crea conciencia de nuestro propósito, inspira la colaboración que impulsa la innovación y comparte información precisa, rápida y dirigida a aquellos que la necesitan, a la vez que mantiene la autenticidad y la transparencia.
- Aprendiendo y haciendo un balance de lo que recibimos a través de las redes sociales y plataformas digitales de individuos y de partes interesadas, incluyendo las recomendaciones para fortalecer a Sanofi, así como un mejor registro y notificación de quejas sobre productos y acontecimientos adversos, garantizando el cumplimiento y la precisión.
- Promoviendo la autenticidad y el respeto al empoderar a los pacientes y a aquellas personas con una valiosa experiencia o conocimientos en relación con los productos y servicios de Sanofi para compartir sus historias de una manera que apoye la salud humana.
- Al capacitar a nuestros empleados y socios comerciales para que participen, aprendan y contribuyan a sus comunidades de manera responsable y en cumplimiento, a la vez que mantienen los principios de confidencialidad, privacidad y respeto.

Cómo minimizamos *Riesgos*

- Los empleados de Sanofi deben cumplir con las obligaciones de farmacovigilancia y seguridad. Aunque supervisamos activamente la farmacovigilancia en nuestro uso corporativo de las redes sociales, aún existen riesgos, especialmente en contextos personales y profesionales. Es deber de nuestros empleados notificar cualquier acontecimiento adverso o queja técnica sobre el producto para cumplir con los requisitos de seguridad mundiales.
- Al utilizar las redes sociales, nuestros empleados o socios comerciales no deben compartir ni comentar información confidencial. Esperamos que utilicen su buen juicio y que reflejen siempre los valores de Sanofi, incluida la confidencialidad, la autenticidad y el respeto.
- Nos comprometemos a respetar la privacidad del usuario y a ser transparentes sobre nuestro uso de los datos personales.
- Nos aseguramos de que nuestras partes interesadas puedan identificar claramente la información emitida por Sanofi, especialmente cuando la publica un socio comercial en nuestro nombre, manteniendo la transparencia y la autenticidad.



Preservación del equilibrio riesgo-beneficio

Sanofi se compromete con la comunicación transparente sobre sus productos, al tiempo que garantiza que la información sobre la eficacia, el perfil de seguridad y los servicios se actualicen de forma rutinaria.

La seguridad de los pacientes es fundamental para nuestro propósito de mejorar la vida de las personas. Esto comienza con la protección de aquellos que participan en los ensayos clínicos que patrocinamos y se extiende a la seguridad del producto a lo largo de nuestras operaciones de fabricación y la calidad del suministro. Garantizamos un equilibrio positivo de riesgo-beneficio de nuestros productos. Además, protegemos la privacidad del paciente, mantenemos la integridad de los datos del paciente, proporcionamos información para garantizar el uso seguro y eficaz de nuestros productos y servicios, y monitoreamos e informamos eventos adversos de manera continua. A medida que los productos y servicios de Sanofi evolucionan y brindan oportunidades aún mayores para mejorar la salud de los pacientes, nos mantendremos firmes en nuestro compromiso con la preservación de la seguridad de los pacientes en estrecha colaboración con nuestras partes interesadas.

Cómo maximizamos *Oportunidades*

- Al priorizar la seguridad del paciente, Sanofi mejora los resultados de salud, mejora la confianza del paciente en la atención médica y gana confianza vital con las partes interesadas.
- Al preservar un equilibrio positivo de riesgo-beneficio para todos nuestros productos a lo largo del ciclo de vida de su producto, Sanofi fortalece su enfoque centrado en el paciente y está mejor preparado para abordar las necesidades de seguridad futuras, incluso en áreas prometedoras como la edición de genes y la terapia celular.

Cómo minimizamos *Riesgos*

- Adaptamos nuestros productos y servicios a estrictos estándares de calidad, seguridad, eficacia y análisis de riesgo/beneficio, según lo determinen las autoridades reguladoras dondequiera que operemos.
- Garantizamos pruebas de que nuestros productos y servicios tienen perfiles de seguridad aceptables antes de que se prueben en participantes de la investigación en humanos.
- Proporcionamos información de seguridad y eficacia relevante actualizada para respaldar las decisiones de las autoridades gubernamentales, los centros de investigación y los comités de ética en la aprobación de nuestra investigación clínica.
- Comunicamos y actualizamos de manera transparente y rutinaria la información sobre la seguridad y eficacia de nuestros productos y servicios a lo largo de su ciclo de vida.
- Apoyamos la educación de la comunidad científica y médica proporcionando información precisa, oportuna y equilibrada sobre nuestros productos y servicios para garantizar su uso adecuado.
- Nos aseguramos de que las respuestas a las solicitudes de información médica de pacientes y profesionales de la salud sean oportunas, veraces, basadas en evidencia y científicamente equilibradas para respaldar el uso informado y adecuado de los productos de Sanofi.
- Protegemos la privacidad del paciente e informamos a los pacientes sobre cómo usamos sus datos personales, todo en pleno cumplimiento de las leyes aplicables.
- Informamos rápidamente eventos adversos o reacciones adversas a los productos de Sanofi a las autoridades reguladoras de acuerdo con nuestros requisitos de farmacovigilancia.



Acelerar la investigación y el desarrollo con integridad científica

En Sanofi, nos comprometemos a llevar a cabo nuestras actividades de investigación y desarrollo con integridad y a proporcionar información relevante de manera transparente para facilitar el uso adecuado de nuestros productos.

Sanofi busca perseguir los milagros de la ciencia para mejorar la vida de las personas priorizando la integridad científica en todos los aspectos de nuestro trabajo. Esto significa llevar a cabo nuestra investigación y desarrollo con las motivaciones correctas, de una manera que defienda nuestros principios éticos y de acuerdo con los estándares regulatorios, médicos y científicos aplicables. Este enfoque mejora nuestras capacidades y genera confianza entre Sanofi y nuestras partes interesadas, lo que nos posiciona para impulsar la innovación sostenible.

Cómo maximizamos *Oportunidades*

- Al adoptar los más altos estándares de integridad científica en nuestra investigación, Sanofi atrae y mantiene talentos y socios que nos permiten presentar nuevos productos y servicios que salvan vidas, respaldan nuestro propósito e impulsan nuestro crecimiento sostenido.
- Al comprometerse a divulgar públicamente información accesible sobre nuestros [ensayos clínicos](#) y sus resultados, incluyendo información escrita en un lenguaje sencillo, Sanofi genera confianza con los pacientes, los profesionales de la salud, los proveedores de atención médica y la comunidad científica.
- Al recurrir al Comité de Bioética de Sanofi, cuando es necesario, con el asesoramiento adicional de expertos externos en Bioética, Sanofi ayuda a garantizar que nuestras actividades científicas y médicas se realicen de manera ética y con integridad.
- Al fomentar el desarrollo científico y tecnológico, la asociación, la fertilización cruzada y la colaboración, Sanofi trabaja de forma proactiva para la implementación gradual de nuevas metodologías de enfoque que respalden la sustitución, reducción y refinamiento del uso de animales siempre que sea posible.

Cómo minimizamos *Riesgos*

- [Realizamos nuestra investigación](#) con un compromiso firme de preservar los derechos de los pacientes y cumplir con los estándares éticos más altos, guiados por los principales marcos éticos, como la Declaración de Helsinki, los lineamientos del Consejo de Organizaciones Internacionales de las Ciencias Médicas (CIOMS) y las recomendaciones del Informe de Belmont. Nuestras prácticas cumplen estrictamente con todas las reglamentaciones de las leyes aplicables y los lineamientos éticos, incluidas las Buenas Prácticas de Investigación (GRP), las buenas Brácticas de Laboratorio (GLP) y las Buenas Prácticas Clínicas (GCP).
- Empleamos un proceso de consentimiento informado centrado en el paciente en el que los posibles participantes del ensayo clínico o sus cuidadores comprenden los posibles riesgos de seguridad antes de decidir participar voluntariamente.
- Llevamos a cabo nuestra investigación con la intención de desarrollar conocimientos científicos que beneficien a los pacientes mientras avanzan en la ciencia y la medicina.
- Llevamos a cabo revisiones internas de toda la información científica que entregamos a la comunidad científica, a los profesionales de atención médica y a los pacientes, para garantizar el cumplimiento de las buenas prácticas de información científica.
- No hacemos declaraciones falsas o engañosas ni difundimos información científica que estime de manera inexacta el valor real del producto o servicio y su función en ayudar al paciente.
- Garantizamos la [transparencia](#) y la responsabilidad en la presentación de la investigación y [publicación de los resultados del estudio](#).
- No llevamos a cabo investigaciones ni ensayos clínicos como incentivo inapropiado para ventas pasadas o futuras.
- [Somos conscientes de los problemas éticos planteados por el uso de animales y nos comprometemos a cumplir con un conjunto de principios rectores para la protección de animales.](#)

- Nos comprometemos a utilizar animales solo cuando exista una clara expectativa de que los resultados contribuirán a la protección y/o mejora de la salud humana.
- Estamos comprometidos con el bienestar de los animales y la protección del medio ambiente en nuestra investigación y desarrollo.
- Revisamos y actualizamos rutinariamente el [Marco de Bioética de Sanofi](#) para garantizar la integridad de todas nuestras actividades científicas y de investigación.



Interacción con las partes interesadas

Sanofi se compromete a mantener el enfoque en el paciente, así como a actuar con integridad, respeto, intención legítima, transparencia y responsabilidad al interactuar con las partes interesadas.

Para cumplir con el propósito de Sanofi, debemos interactuar y asociarnos con diversas partes interesadas en el ecosistema de salud de diferentes formas. Estas partes interesadas incluyen pacientes, organizaciones de pacientes, cuidadores, profesionales de la salud, funcionarios gubernamentales y organizaciones científicas y tecnológicas, entre otras. Estos intercambios son la base de la innovación biofarmacéutica y el acceso de los pacientes a nuestros productos y servicios. Para avanzar en la atención al paciente, nuestras interacciones con cada parte interesada deben alinearse con los principios éticos de Sanofi. Esto incluye compartir un enfoque y un compromiso con la integridad del paciente, reconocer los conflictos de intereses, respetar la independencia mutua, adoptar la transparencia y asumir la responsabilidad de los resultados de nuestras interacciones. Sanofi también está comprometido con el discurso público y el relacionamiento político responsable con las partes interesadas sobre temas relacionados con nuestra misión.

Cómo maximizamos *Oportunidades*

- Al fomentar interacciones con las partes interesadas que se basan en la confianza y los principios éticos, y al reconocer posibles conflictos de intereses, fortalecemos la confiabilidad del desempeño de Sanofi, así como la sostenibilidad del ecosistema de salud en el que operamos.
- Al interactuar proactivamente con las autoridades sanitarias/autoridades competentes y aprovechar las vías regulatorias facilitadas y aceleradas, contribuimos a acelerar la investigación y el desarrollo con integridad científica.
- Al interactuar con los pacientes, las organizaciones de pacientes y los cuidadores, entendemos mejor las necesidades de los pacientes, así como el impacto de nuestros productos y servicios, utilizando esos aprendizajes para impulsar la mejora continua en nuestro trabajo.
- Al permitir respetuosamente que los pacientes y los cuidadores compartan sus experiencias y necesidades, avanzamos en la investigación y mejoramos la vida de las personas.
- Al proporcionar información científica responsable, educativa, clínica y del producto a diversas partes interesadas, incluidos pacientes, cuidadores, profesionales de la salud y autoridades, mejoramos la atención al paciente y apoyamos un ámbito de juego nivelado para los productos y servicios innovadores que brindamos.
- Al utilizar la comercialización adecuada para nuestros productos y servicios, ayudamos a maximizar los beneficios para los sistemas de salud y los pacientes.

Cómo minimizamos *Riesgos*

- Nos comprometemos a detectar, evitar o mitigar en forma proactiva los conflictos de intereses que puedan surgir durante las interacciones de Sanofi con las partes interesadas.
- Observamos límites éticos claros al interactuar con pacientes y cuidadores, individualmente y como parte de organizaciones de pacientes, respetando su autonomía y la naturaleza voluntaria de estas interacciones.
- Garantizamos que nuestro apoyo financiero y en especie para las organizaciones de pacientes sea transparente y se refleje en acuerdos escritos.
- Interactuamos con profesionales de la salud de manera transparente y profesional, de acuerdo con las leyes y regulaciones, y sin ofrecer ni proporcionar nada que pueda
 - (a) influir de manera inapropiada en las prácticas de prescripción; o
 - (b) fomentar el uso inapropiado de nuestros productos o servicios.
- Informamos a los profesionales de la salud sobre los beneficios y riesgos de nuestros productos y servicios para ayudar a promover la prescripción y el uso adecuados por parte de los pacientes.
- Organizamos o patrocinamos simposios, congresos, presentaciones informativas y otros eventos para profesionales de la salud y grupos de defensa del paciente con el fin de informarles con precisión sobre la investigación científica, así como nuestros productos y servicios.
- Nos aseguramos de que exista un propósito comercial de buena fe y adecuado para la contratación de una parte interesada externa experta para servicios de consultoría o de conferencias.
- Buscamos recomendaciones y consejos de expertos externos, por ejemplo, en los consejos consultivos, y nos aseguramos de que no se abuse de ellos para influir indebidamente en esos expertos.

- Documentamos completamente la naturaleza de todas las donaciones realizadas por Sanofi y exigimos al beneficiario que revele claramente el propósito apropiado de las donaciones.
- Garantizamos que los programas de acceso cumplan con todas las leyes, reglamentaciones y códigos aplicables, incluidas aquellas relacionadas con la farmacovigilancia, los precios, la protección de datos de pacientes y las leyes antimonopolio, así como con altos estándares de integridad relacionados con las interacciones con socios comerciales y otras partes interesadas.
- Observamos límites claros y éticos al interactuar con funcionarios gubernamentales y al asumir un compromiso político responsable, proporcionar información precisa y equilibrada, y prohibir la influencia inapropiada en la elaboración de políticas públicas y otros procesos de toma de decisiones.
- No participamos en ninguna actividad con partes interesadas que sea o pueda percibirse como promocional antes de obtener la comercialización y otras autorizaciones necesarias para nuestros productos o servicios.
- Nos adherimos a las principales prácticas de interacción con las partes interesadas reflejadas en los códigos mundiales, regionales o locales del sector, como el Código de prácticas y las notas orientativas de la IFPMA (Federación Internacional de Fabricantes y Asociaciones Farmacéuticas).



Mantener la integridad financiera

Estamos comprometidos con la integridad de las actividades financieras de Sanofi para lograr nuestro propósito, garantizando nuestro rol como socio de confianza en el servicio de las necesidades de salud pública y la expansión de la innovación en salud. La integridad financiera es vital para proteger a los pacientes a los que servimos, así como a nuestros empleados, partes interesadas y los mercados financieros.

Por lo tanto, los registros financieros de Sanofi están diseñados para garantizar que no engañemos a inversionistas, legisladores, autoridades y al público sobre aspectos financieros de nuestra compañía.

Como compañía que cotiza en bolsa, Sanofi tiene la responsabilidad de generar y mantener libros, registros y cuentas precisos, así como de presentar estados financieros precisos que adopten la transparencia a través de la divulgación pública de información importante. Además de los sólidos controles y procedimientos internos para la presentación de informes financieros que fomentan la conformidad con los principios contables generalmente aceptados, nuestra integridad financiera se extiende a una prohibición estricta sobre el uso de información privilegiada y el lavado de dinero. Sanofi cumple con las normas fiscales vigentes, las restricciones a las partes denegadas o restringidas y las consultas de auditores internos y externos.

Cómo maximizamos *Oportunidades*

- Al mantener la confianza en nuestra empresa por parte de los pacientes a los que servimos, así como de nuestros empleados, las partes interesadas y los mercados financieros.
- Al adoptar la transparencia de la información material exacta a través de la divulgación pública.
- Al posicionarnos como un socio preferente en las actividades de financiamiento y contratación que son fundamentales para nuestra innovación y entrega de productos y servicios para los pacientes.
- Al tomar mejores decisiones basadas en información completa, precisa y oportuna.
- Al permitir la implementación de recursos financieros para su propósito previsto y aprobado, fortalecer nuestra agilidad para cumplir con los objetivos comerciales y dirigir el capital donde sea necesario.
- Al posicionar a Sanofi como líder en el fortalecimiento de vínculos entre la sostenibilidad de nuestro mundo y nuestro desempeño financiero.

Cómo minimizamos *Riesgos*

- Mantenemos procedimientos sólidos para generar y mantener libros, registros y cuentas completos, precisos y oportunos que reflejen nuestras actividades.
- Mantenemos controles sólidos sobre los informes financieros que permiten a Sanofi cumplir con los principios contables generalmente aceptados.
- Mantenemos la confidencialidad de la información importante antes de la divulgación pública y divulgamos información importante no pública solo a personas que necesitan conocer esta información.
- Prohibimos las transacciones basadas en información confidencial para beneficio personal, así como “dar información” a otros para que puedan hacerlo.
- Tenemos principios sólidos que no toleran ningún soborno u otro favor para influir en la decisión de otra persona o entidad que pueda afectar el negocio de Sanofi.
- Proporcionamos respuestas completas, precisas y oportunas a auditores internos y externos que evalúan nuestros estados financieros.
- Realizamos revisiones para cumplir con las restricciones a las partes denegadas o restringidas.
- Mantenemos reglas y programas para prevenir y combatir el lavado de dinero.
- Cumplimos con nuestra función como organización corporativa responsable pagando impuestos en las jurisdicciones en las que operamos.
- Nos adherimos a un proceso formal de contratación para mantener los derechos que hemos otorgado y las obligaciones que hemos asumido con personas o entidades fuera de Sanofi.



Mantener buenas prácticas operativas

En Sanofi, creemos que la *excelencia en la fabricación* de medicamentos contribuye a mejorar los sistemas de salud y a fortalecer las economías. Fabricamos y distribuimos productos de la más alta calidad en todo el mundo para mejorar la vida de las personas.

En Sanofi, estamos orgullosos de nuestros productos y valoramos la confianza de los pacientes y las partes interesadas en ellos. Para generar y mantener esa confianza, fabricamos y empaquetamos nuestros productos de acuerdo con los estándares de calidad más altos. Confiamos en nuestras personas que trabajan en nuestras plantas y en las avanzadas tecnologías para garantizar la calidad del producto a lo largo de su ciclo de vida. Buscamos una mejora continua en nuestros estándares de fabricación y garantizamos la alineación con todos los requisitos regulatorios aplicables y las buenas prácticas de fabricación actuales. Trabajamos estrechamente con las autoridades sanitarias mundiales para mantener todas las licencias y certificados necesarios para operar nuestras instalaciones de producción. Auditamos regularmente nuestros centros industriales, proveedores, organizaciones de fabricación por contrato y otros socios comerciales para garantizar la más alta calidad de nuestros productos y sus componentes.

Fomentamos la resiliencia de nuestra gente y nuestros equipos para garantizar que la posible interrupción de nuestras actividades no impida que nuestros pacientes accedan a los productos que necesitan.

Cómo maximizamos *Oportunidades*

- Al cultivar una cultura de calidad, fomentamos la calidad en el área de producción, buscamos la mejora continua y la innovación, aprovechamos los beneficios de las nuevas tecnologías y optimizamos la toma de riesgos en toda nuestra organización
- Al apegarnos a los más altos estándares de calidad en nuestras prácticas operativas, garantizamos que los mejores medicamentos lleguen a aquellos que los necesitan, al tiempo que protegemos la confianza de los pacientes y las partes interesadas en nuestros medicamentos.
- Al implementar de forma rutinaria tecnologías comprobadas en nuestras prácticas operativas, permitimos a Sanofi ofrecer medicamentos nuevos y de primera clase.
- Al aprovechar las soluciones digitales, mejoramos nuestras operaciones de fabricación, envasado y suministro.
- Al optimizar la transferencia de fabricación entre el desarrollo y comercial, aceleramos la disponibilidad del producto para los pacientes.
- Al mantener una cadena de suministro sólida, garantizamos el acceso a los medicamentos de Sanofi en todo el mundo y a tiempo.

Cómo minimizamos *Riesgos*

- Identificamos y gestionamos sistemáticamente los riesgos de calidad, seguridad y suministro a lo largo de toda la cadena de valor de nuestros productos y servicios.
- Fabricamos productos de alta calidad que cumplen con todos los requisitos regulatorios y buscamos calidad más allá del cumplimiento de las reglamentaciones tanto en nuestros productos como en nuestros procesos.
- Protegemos la seguridad del paciente identificando, evaluando y gestionando cualquier riesgo relacionado con el producto de manera oportuna.
- Estamos muy comprometidos a garantizar la calidad en la investigación, el desarrollo y el suministro de productos seguros y eficaces para nuestros pacientes.
- Nos relacionamos estrechamente con las autoridades regulatorias para garantizar el cumplimiento de sus requisitos.
- Aseguramos la supervisión de nuestra cadena de suministro y el transporte de productos en condiciones que garanticen su seguridad y calidad.
- Realizamos auditorías regulares de los centros industriales, proveedores, organizaciones de fabricación por contrato y otros socios comerciales de Sanofi para evaluar el cumplimiento de sus operaciones con nuestros altos estándares de calidad, acuerdos y requisitos regulatorios.
- Implementamos un programa de continuidad de negocio y manejo de crisis para responder a las crisis de manera consistente y reanudar las operaciones críticas.



Transformar la medicina a través de la salud digital

En Sanofi, creemos que la ciencia emergente y las nuevas tecnologías están creando nuevas oportunidades para transformar la práctica de la medicina.

Sanofi está aprovechando la tecnología a la vez que crea un entorno seguro y ético por diseño para las soluciones digitales.

Nuestra ambición es ser la plataforma líder en el mundo de atención médica digital. Mediante aplicaciones digitales, portales, inteligencia artificial (IA), biomarcadores digitales, análisis de datos e instalaciones industriales evolutivas, Sanofi está creando un entorno digital más ágil, integrado y altamente colaborativo para impulsar el rendimiento en toda la organización. Esto incluye innovación digital para enfoques acelerados de investigación y desarrollo, compromiso digital fortalecido con profesionales de atención médica y soluciones digitales específicas de apoyo al paciente y herramientas y experiencias digitales sólidas para facilitar a todos los Sanofianos.

Cómo maximizamos *Oportunidades*

- Al acelerar nuestra transformación digital y nuestras formas de trabajar para ser la plataforma de atención médica digital líder, nuestro objetivo es desarrollar y entregar nuestros productos más rápido, aprovechar los conocimientos de datos y participar en experiencias digitales completas.
- Al lanzar y perfeccionar nuestro [Acelerador digital](#), tenemos una plataforma de entrega ágil para crear productos digitales estratégicos como: Motores omnicanal basados en IA, portales de profesionales de la salud, plataformas de comercio digital y otras tecnologías para impulsar nuestra transformación.
- Al lanzar aplicaciones digitales escalables y de última generación en nuestros programas de investigación y desarrollo, aumentamos nuestra comprensión de las enfermedades, acortamos el proceso de diagnóstico y fortalecemos la atención al paciente.
- Al establecer una estrategia global para la IA y la democratización de datos, y al expandir nuestras capacidades analíticas a través de plataformas de aprendizaje automático e identificación de biomarcadores digitales, estamos:
 - mejorando la comprensión de las enfermedades para desarrollar nuevos medicamentos,
 - acelerando, optimizando y diversificando el reclutamiento de pacientes para nuestros estudios clínicos.
- Al aprovechar el potencial de la IA, impulsamos la innovación a gran escala tanto internamente, en toda nuestra organización, como externamente, para brindar un mejor servicio a nuestras partes interesadas y a nuestros pacientes de una manera que prioriza los derechos humanos, la privacidad y la no discriminación, en conjunto con los principios de transparencia, seguridad, ecoresponsabilidad y responsabilidad.

Cómo minimizamos *Riesgos*

- Implementamos y mejoramos rutinariamente nuestro Marco de control digital, que incluye todos los controles que deben cumplir nuestras soluciones digitales de atención médica.
- Utilizamos un marco estructurado de extremo a extremo para las soluciones digitales, proporcionando una visión común y transparente de la gobernanza digital y los procesos operativos que refuerzan los enfoques de ética por diseño.
- Asumimos la responsabilidad desde el diseño hasta la implementación y el uso de sistemas de IA, incluidos los de terceros, mediante la adhesión a un marco de toma de riesgos reflexiva que responde al cambiante panorama normativo de la IA, [y aplica controles proporcionados de gobernanza y tecnología para gestionar la innovación de la IA de forma responsable](#).
- Garantizamos una estrecha coordinación con los equipos de privacidad de datos, seguridad de TI y ciberseguridad de Sanofi para garantizar que los datos personales se utilicen de acuerdo con todas las leyes aplicables.

- Al lanzar una estrategia de digitalización global para nuestras operaciones de fabricación industrial, estamos transformando nuestros sitios en “fábricas del futuro” altamente eficientes y sostenibles donde los objetos, la infraestructura y las personas están interconectados, mejorando la confiabilidad de la producción y el servicio al cliente y catalizando el movimiento hacia la producción neutra de carbono.
- Al implementar un enfoque de ética por diseño en nuestra transformación digital, fortalecemos nuestra resiliencia a largo plazo y fomentamos una cultura de transparencia, ecuanimidad, confianza y responsabilidad, calidad y no discriminación en todo el ecosistema global de innovación sanitaria.

Créditos fotográficos

Página de inicio: Yann Audic

Mensaje de Julien Durand: Christel Sasso /CAPA PICTURES

Sanofi *Cultura y estrategia*: Zoe Savitz / *Nuestro propósito y ambición*: Zoe Savitz / *Nuestra estrategia Take the Lead*: David Parnes / *Nuestra propuesta de valor para el empleado*: Simon Buxton / *Nuestra estrategia de sostenibilidad*: Emeric Fohlen/Bambasi Prod

Cultura de ética y riesgo: Zoe Savitz

Asegurar la excelencia en salud y seguridad: Thomas Lohnes

Defendiendo la inclusión: Yann Audic

Respetar y defender los derechos humanos en el trabajo: Martin Joppen

Fomentar la seguridad psicológica y el bienestar: Yann Audic

Protección de la privacidad de los datos y protección de la información: Yann Audic

Comercialización de productos y servicios: Vincent Fournier

Involucrar a socios comerciales: Yann Audic

Protegiendo la propiedad intelectual y la competencia de manera libre y justa: Pavel Golovkin / Capa Pictures

Combatir el soborno y la corrupción: Yann Audic

Protección del medio ambiente: Frederik Wissink/Capa pictures

Compromiso con la sociedad: DNDi

Uso responsable de las redes sociales y los medios de comunicación: Jacques Ballard/satellitemylove

Preservación del equilibrio riesgo-beneficio: Aleksandar Nakic – Getty Images

Acelerar la investigación y el desarrollo con integridad científica: Vincent Fournier

Interacción con las partes interesadas: Yann Audic

Mantener la integridad financiera: Yann Audic

Mantener buenas prácticas operativas: Martin Joppen

Transformar la medicina a través de la salud digital: Satellite My Love

Línea de ayuda Speak Up de Sanofi: Zoe Savitz

A quien se aplica el Código: Zoe Savitz

Código de *Conducta*

Actualizar: Abril de 2026

www.codeofconduct.sanofi/MX
www.sanofi.com