



Kodeks Postępowania

Nasz kodeks służy jako kompas moralny, prowadzi nas w podążaniu za odkryciami współczesnej nauki, aby ludziom żyło się lepiej.

Spis treści

3	——	Wiadomość od Dyrektora Generalnego Sanofi (CEO)
6	——	Wiadomość od Dyrektora ds. Etyki i Integralności Biznesu (Chief Ethics & Business Integrity Officer)
10	——	Kogo dotyczy niniejszy Kodeks Postępowania?
12	——	Kultura i strategia firmy Sanofi
18	——	Kultura etyki i ryzyka
26	——	Infolinia Sanofi Speak Up
32	——	Maksymalizujemy szanse i minimalizujemy ryzyka
74	——	Zdjęcia

Wiadomość od Dyrektora Generalnego Sanofi (CEO)



Paul Hudson
Dyrektor Generalny
Sanofi (CEO)

W Sanofi stawiamy na osiągnięcia nauki, aby ludziom żyło się lepiej.

Ten wspólny, odważny, a zarazem skromny cel jednoczy wszystkich pracowników Sanofi na całym świecie w stałym dążeniu do poprawy jakości życia ludzi i społeczności, którym służymy. To kompas, który wskazuje nam kierunek naszej codziennej pracy.

Nasz cel to coś więcej niż słowa. Liczą się działania, które podejmujemy, aby zdobyć zaufanie naszych interesariuszy oraz sposób, w jaki okazujemy sobie nawzajem szacunek. Przestrzeganie naszych zachowań „Play to Win”, realizacja określonej, długoterminowej strategii i tworzenie środowiska, które pozwala pracownikom wykorzystywać w pracy całą swoją osobowość, napędza nasz postęp przy jednoczesnym zachowaniu najwyższych standardów etycznych.

Nasz Kodeks Postępowania podsumowuje wszystkie te elementy.

To *„konstytucja” naszej firmy* i podstawowa, obowiązkowa lektura dla wszystkich pracowników Sanofi i osób, z którymi wchodzimy w relacje biznesowe.

Stanowi on również publiczne zobowiązanie wobec naszych interesariuszy – pracowników ochrony zdrowia, pacjentów, naukowców, inwestorów – którzy mają prawo wiedzieć, jakie wartości my, pracownicy Sanofi, cenimy i w jaki sposób działając z poszanowaniem wszelkich zasad uczciwości i integralności realizujemy strategię „Play to Win”.

Jako światowy lider w dziedzinie opieki zdrowotnej, mamy obowiązek zarówno postępować etycznie, jak i dążyć do dokonywania istotnych zmian. Naszą misją jest wspieranie głosu pacjentów, podkreślanie znaczenia innowacji naukowych oraz budowanie zrównoważonych systemów opieki zdrowotnej z udziałem wszystkich interesariuszy.

Nasze społeczeństwo stale się rozwija i doskonali. Zatem my też musimy. Dostosowujemy się niezależnie od tego, czy chodzi o technologię, naukę czy kulturę. Rewolucja w zakresie danych i technologii cyfrowych dopiero zaczyna przekształcać systemy opieki zdrowotnej. Polityka na rzecz wyrównywania szans wymaga szybkich, konkretnych, odgórnych działań. Walka ze zmianami klimatycznymi wymaga długofalowego planowania. Jako firma musimy zrozumieć i zmniejszyć ryzyko, jakie te zmiany mogą wyrzucić na nasze działania i reputację, a także, co równie ważne, wykorzystać możliwości, jakie mogą one przynieść.

Każdy pracownik jest odpowiedzialny za przestrzeganie wartości firmy Sanofi i odgrywa w niej kluczową rolę, przyczyniając się do naszego sukcesu jako nowoczesnej firmy z branży opieki zdrowotnej. Firmy, która zawsze skupia się na odpowiedzialnym prowadzeniu biznesu i przestrzeganiu praw człowieka. Firmy, która podejmuje przemyślane ryzyko, aby opracowywać przełomowe leki i szczepionki oraz udostępniać je pacjentom, którzy ich potrzebują tak szybko, jak to możliwe. Firmy, która stawia w centrum swoich ambicji różnorodność, równość i inkluzywność, a także zrównoważony rozwój w zakresie ochrony zdrowia i środowiska. Firmy, która zawsze skupia się na robieniu rzeczy właściwych i we właściwy sposób.

Wiadomość od Dyrektora ds. Etyki i Integralności Biznesu (Chief Ethics & Business Integrity Officer)



Julien Durand

Dyrektor ds. Etyki i
Integralności Biznesu
(Chief Ethics & Business
Integrity Officer)

Działamy w branży, której celem jest wprowadzanie innowacyjnych rozwiązań ratujących *ludzkie życie i chroniących zdrowie publiczne*.

Tak szczególna misja wiąże się ze zwiększonymi oczekiwaniami. Wprowadzanie innowacyjnych rozwiązań w sposób odpowiedzialny jest w centrum naszej uwagi. *Wspiera nas w tym nasz Kodeks Postępowania.*

Gdy świat staje w obliczu olbrzymich zmian, a innowacje technologiczne rozwijają się w ekspresowym tempie, ruszamy w nieznane w pogoni za zdobyczami nauki. Wiele decyzji i wyzwań, z którymi przyjdzie nam się zmierzyć, nie będzie decyzjami czarno-białymi, lecz będzie znajdowało się w obszarze szarości. Etyka i innowacja będą naszym kompasem. Będą nas prowadzić do sukcesu podczas realizacji naszej misji odkrywania tego, co niezwykle. Od innych będzie nas odróżniać to, co , co nazywamy Play-to-Win with Integrity (uczciwością w dążeniu do sukcesu).

Wprowadzamy zmiany, które przesuwają tradycyjne granice istniejące w firmie i przeobrażają myślenie w Sanofi z myślenia w kontekście przedsiębiorstwa na myślenie w szerokim kontekście całego ekosystemu. Stąd nasze przeświadczenie, że Sanofi musi angażować się w szerzenie standardów etycznych nie tylko wśród pracowników i partnerów biznesowych. Dotyczy to naszego zaangażowania we współpracę z pacjentami, pracownikami ochrony zdrowia, dostawcami, płatnikami, organami władzy publicznej, organizacjami pozarządowymi, międzynarodowymi organizacjami rządowymi i wieloma innymi podmiotami w celu kształtowania ekosystemu odpowiedzialnej opieki zdrowotnej.

Poprawa życia milionów ludzi na całym świecie poprzez przełomowe rozwiązania w dziedzinie zdrowia wymaga *kultury*, której siłą napędową jest *zaufanie*, *uczciwość* i *przemyślane podejmowanie ryzyka*.

Unikanie z jednej strony nadmiernej ostrożności, z drugiej – niefrasobliwości, pozwala nam wypracować właściwą równowagę pomiędzy możliwościami i ryzykiem a także dokonywać odważnych i świadomych wyborów, stawiając pacjentów zawsze na pierwszym miejscu.

Standardy etyczne wyrażone w podejściu ethics-by-design, przemyślane podejmowanie ryzyka, uproszczona organizacja pracy, współpraca z interesariuszami, zrównoważony rozwój i przejrzystość są podstawowymi elementami naszej strategii.

Najbardziej wartościowymi i trwałymi firmami przyszłości będą te, które już dziś wspierają takie działania.

Naszym drogowskazem jest odwaga, aby zawsze postępować właściwie, we właściwym czasie i z właściwych powodów, podtrzymując nasze zobowiązanie do etyki i uczciwości każdego dnia i w każdym przedsięwzięciu, którego się podejmujemy. Jest to zakorzenione w poczuciu sprawiedliwości organizacyjnej i bezpieczeństwie psychologicznym, w tym otwartości na różnorodne opinie, reagowaniu na nieprawidłowości, kwestionowaniu status quo i wyrażaniu opinii bez obawy przed odwetem.

Niniejszy Kodeks Postępowania dotyczy aspektów, które naszym zdaniem są niezbędne do realizacji naszego zobowiązania wobec pacjentów i społeczeństwa, w tym działań mających na celu maksymalizację możliwości i minimalizację ryzyka w każdym z obszarów naszej działalności.

Nasi pracownicy i interesariusze mają dostęp do różnych zasobów i materiałów dotyczących Kodeksu Postępowania. Zdajemy sobie sprawę z szybkich zmian zachodzących w środowisku, w którym działamy. Dlatego firma Sanofi jest gotowa wciąż się uczyć i doskonalić.

Liczymy na to, że każdy z Was *zaangażuje się* i stanie się *ambasadorem naszego Kodeksu Postępowania*. W ten sposób przyspieszymy naszą *transformację kulturową* i *realizację naszej szlachetnej misji*.



Kogo dotyczy niniejszy Kodeks Postępowania?

- Kogo dotyczy niniejszy Kodeks Postępowania

Nasz Kodeks dotyczy wszystkich pracowników Sanofi oraz wszystkich osób, które pracują dla lub w imieniu Sanofi, takich jak wykonawcy, dostawcy, klienci bezpośredni oraz zewnętrzni pośrednicy handlowi i marketingowi, sojusze strategiczne oraz spółki joint venture. Pomaga nam on zrozumieć wartości i oczekiwania, które kierują naszą pracą. Opisuje zachowania, których musimy przestrzegać, aby wprowadzić w życie nasze wartości i oczekiwania. Co równie ważne, pomaga nam realizować naszą misję: przyczyniać się do poprawy jakości i długości życia pacjentów. Zrozumienie i przestrzeganie naszego Kodeksu jest warunkiem zatrudnienia w Sanofi a także warunkiem prowadzenia interesów z Sanofi. Sanofi promuje wysokie standardy etycznego i odpowiedzialnego postępowania wśród wszystkich swoich interesariuszy, w tym pracowników służby zdrowia i świadczeniodawców, rządów, instytucji badawczych i organizacji zrzeszających pacjentów.

Niniejszy Kodeks jest *fundamentalnym dokumentem referencyjnym* leżącym u podstaw standardów i procedur Sanofi, które wspierają *kulturę etyki i integralności* w całej naszej organizacji jak też w relacjach z naszymi partnerami.

Mogą wystąpić przypadki, w których konkretne zastosowanie Kodeksu będzie się różnić, w zależności od lokalnych przepisów prawa oraz pozostałych regulacji. W przypadkach, w których niniejszy Kodeks określa wyższe standardy postępowania niż te określone w lokalnych przepisach prawa i pozostałych regulacjach, nasz Kodeks musi mieć pierwszeństwo. W przypadku, gdy lokalne przepisy prawa lub pozostałe regulacje nakładają wyższe standardy postępowania niż te określone w Kodeksie, pierwszeństwo muszą mieć lokalne przepisy prawa i pozostałych regulacji.

A close-up, profile shot of a middle-aged man with a light beard and glasses, looking out a window with a bright, blurred view of the outdoors. He is wearing a dark suit jacket over a light-colored shirt.

Kultura i strategia firmy Sanofi

- **Nasz cel i ambicja**

Jesteśmy One Sanofi, nowoczesną globalną firmą farmaceutyczną, tworzoną przez zaangażowanych i utalentowanych ludzi, korzystającą z przełomowych osiągnięć nauki, *aby zmieniać oblicze medycyny*. Dziś kieruje nami jeden, wspólny cel: *podążamy za odkryciami współczesnej nauki, aby ludziom żyło się lepiej*. Łączy nas jeden cel: chcemy uczynić niemożliwe możliwym dla milionów ludzi na całym świecie.

Chcemy zapewniać leki najbardziej potrzebującym, troszcząc się o środowisko naturalne i szanując różnorodność społeczności, którym służymy.

- Nasza strategia „Play to Win”

Nasza odważna strategia bazuje na czterech kluczowych założeniach:

- *Stawiamy na rozwój*, wciąż wzbogacając portfolio naszych produktów.
- *Stawiamy na innowacje*. Pragniemy odkrywać nowe, przełomowe terapie, aby nieść pomoc naszym pacjentom.
- Podnosimy naszą efektywność, podejmując *zdecydowane działania* oraz reinwestując w portfolio naszych produktów.
- *Odpowiedzialnie troszczymy się o pracowników*, wciąż doskonaląc kulturę pracy.

- Nasza zintegrowana strategia społecznej odpowiedzialności biznesu (CSR)

Nasza strategia społecznej odpowiedzialności biznesu (CSR) opiera się na czterech elementach dostosowanych do naszej głównej strategii biznesowej „Play to Win”:

- *Pragniemy oferować dostęp do niedrogiego leczenia* – oznacza to zapewnianie niedrogiego, globalnego dostępu do opieki zdrowotnej przy jednoczesnym wspieraniu systemów opieki zdrowotnej w utrzymaniu zrównoważonego rozwoju.
- *Znajdujemy się na czołowym miejscu w dziedzinie badań i rozwoju w zakresie niezaspokojonych potrzeb*, pomagając ludziom żyć w pełni.
- *Dbamy o planetę*, minimalizując wpływ naszej działalności na środowisko, jednocześnie wzmacniając naszą odporność na zmiany środowiskowe.
- *Działamy także poza miejscem pracy* – aby dać wszystkim współpracownikom Sanofi szansę na objęcie pozycji lidera zmian, uwalniając potencjał naszych różnorodnych zespołów.

- Propozycja wartości dla naszych pracowników

Naszym pracownikom zapewniamy środowisko sprzyjające rozwojowi. Razem chcemy osiągać wielkie rzeczy: dokonywać przełomów naukowych i odkrywać nowe, skuteczne leki i terapie. Ten postęp jest możliwy, dzięki wspólnym wysiłkom ludzi z całego świata, z różnych środowisk, pełniących różne role, których łączy wspólny cel: podążać za odkryciami nauki, by ludziom żyło się lepiej.

Jako pracownicy Sanofi jesteśmy tymi, którzy:

- *poszukują nowych możliwości*, dzielą się doświadczeniem i umiejętnościami dla wspólnego rozwoju.
- *Podążają za zmianami*, poszukując i wdrażając innowacyjne koncepcje.
- *Postępują właściwie* względem firmy, pacjentów, środowiska i społeczeństwa. Jesteśmy w pełni oddani podejmowaniu właściwych decyzji i działań, nawet jeśli jest to trudne.
- *Sięgamy po niemożliwe*, podejmując przemysłane ryzyko, aby znaleźć lepsze rozwiązania dla ludzi, którym służymy.

• Nasza kultura i zachowania

Chcemy, aby każdy pracownik był w stanie odnosić sukcesy realizując strategię „Play to Win” oraz wnieść do środowiska pracy najpełniejszą wersję siebie. Nasz cel jest możliwy do osiągnięcia dzięki czterem kluczowym zachowaniom:



Dajemy z siebie wszystko

Stawiamy sobie wyzwanie, aby pracować mądrzej, a nie ciężiej, podejmować przemysłowe ryzyko i mieć odwagę, aby próbować nowych rzeczy, bo wierzymy w zmianę na lepsze.



Podajemy działania

Podajemy przemysłowe decyzje i z zaangażowaniem dążymy do osiągnięcia rezultatów. Nadajemy priorytet tym działaniom, które będą miały największy wpływ, bierzemy odpowiedzialność osobistą za realizację celów i szukamy rozwiązań problemów.



Służymy naszym pacjentom i klientom

Zapewniamy wsparcie dla pipeline-u naszych produktów mądrze inwestując nasz czas i pieniądze oraz podajemy przemysłowe decyzje, aby efektywnie służyć ludziom na całym świecie.



Myślimy jak One Sanofi

Stawiamy realizację naszej misji na pierwszym miejscu, postępując uczciwie, dzieląc się wiedzą i ucząc się od siebie nawzajem oraz nadając priorytet wspólnemu postępowi.

A woman with long dark hair, wearing a black top with a patterned sleeve and a necklace, is smiling and looking towards a man whose profile is visible on the left. They are in an office environment with a black metal shelving unit in the background containing plants and books.

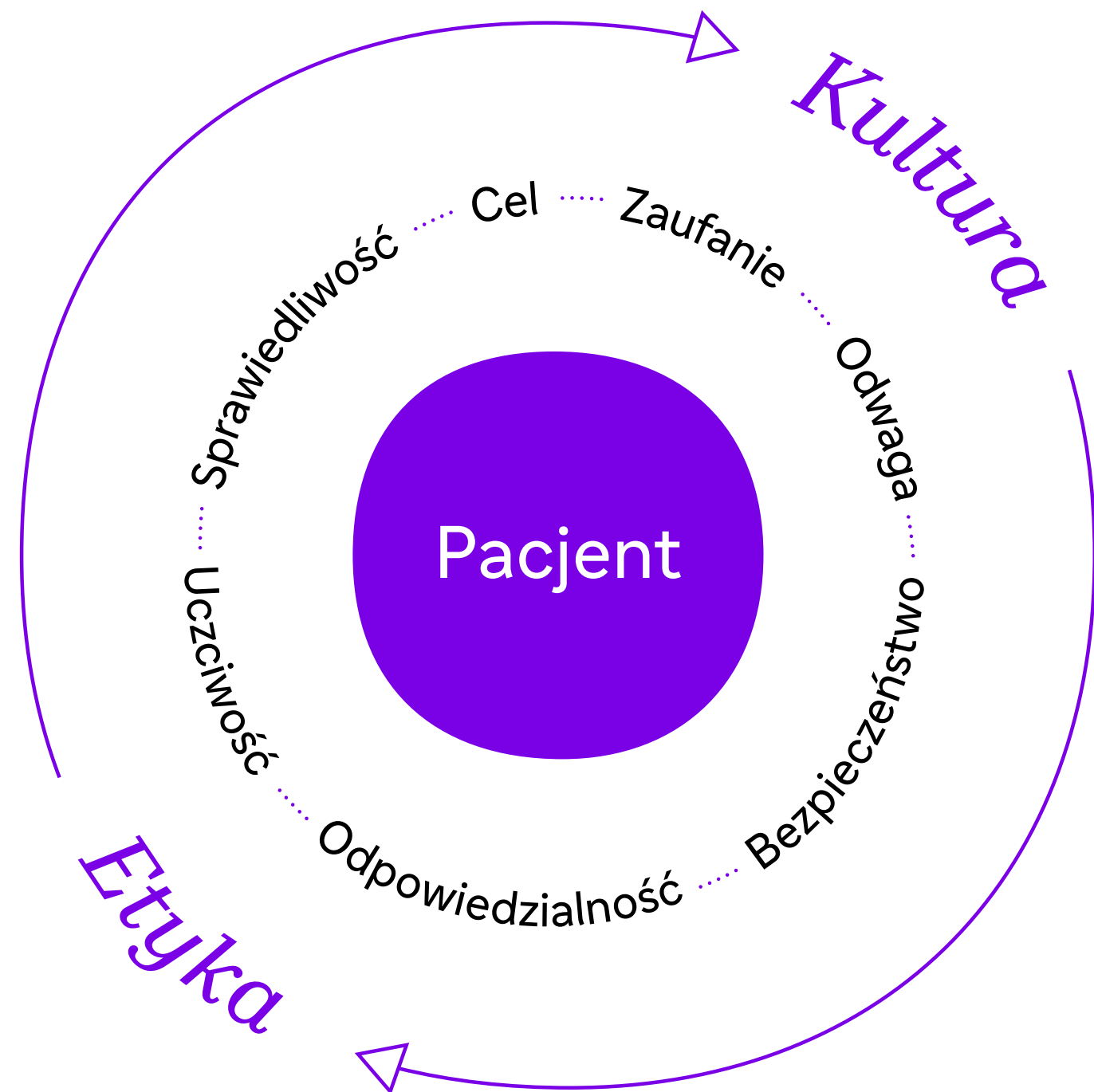
Kultura *etyki* i *ryzyka*

Aby podążać za *zdobyczami nauki*, potrzebujemy *silnego kompasu moralnego*.

Realizujemy nasz śmiały i szlachetny cel, kierując się silnymi zasadami oraz kulturą etyki i integralności biznesu. Oznacza to, że w pracy wszyscy musimy kierować się najwyższymi standardami etyki, aby podejmować właściwie decyzje na rzecz tych wszystkich, którym służymy.

Aby to osiągnąć, nasze ramy podejmowania decyzji oparte na przemyślanym podejmowaniu ryzyka, uczciwości i zasadach etycznych, prowadzi nas na każdym poziomie naszej organizacji do *właściwego postępowania*.

Oznacza to również, że bierzemy pełną odpowiedzialność za nasze działania w celu zapewnienia jak najlepszych wyników, w trosce o naszych pacjentów, klientów i partnerów.



- Nasza kultura etyki

Gdy działamy zgodnie z zasadami naszego Kodeksu Postępowania, nasza kultura i etyka nabudowują na sobie wzajemnie, tworząc „czysty krąg etyczny”.

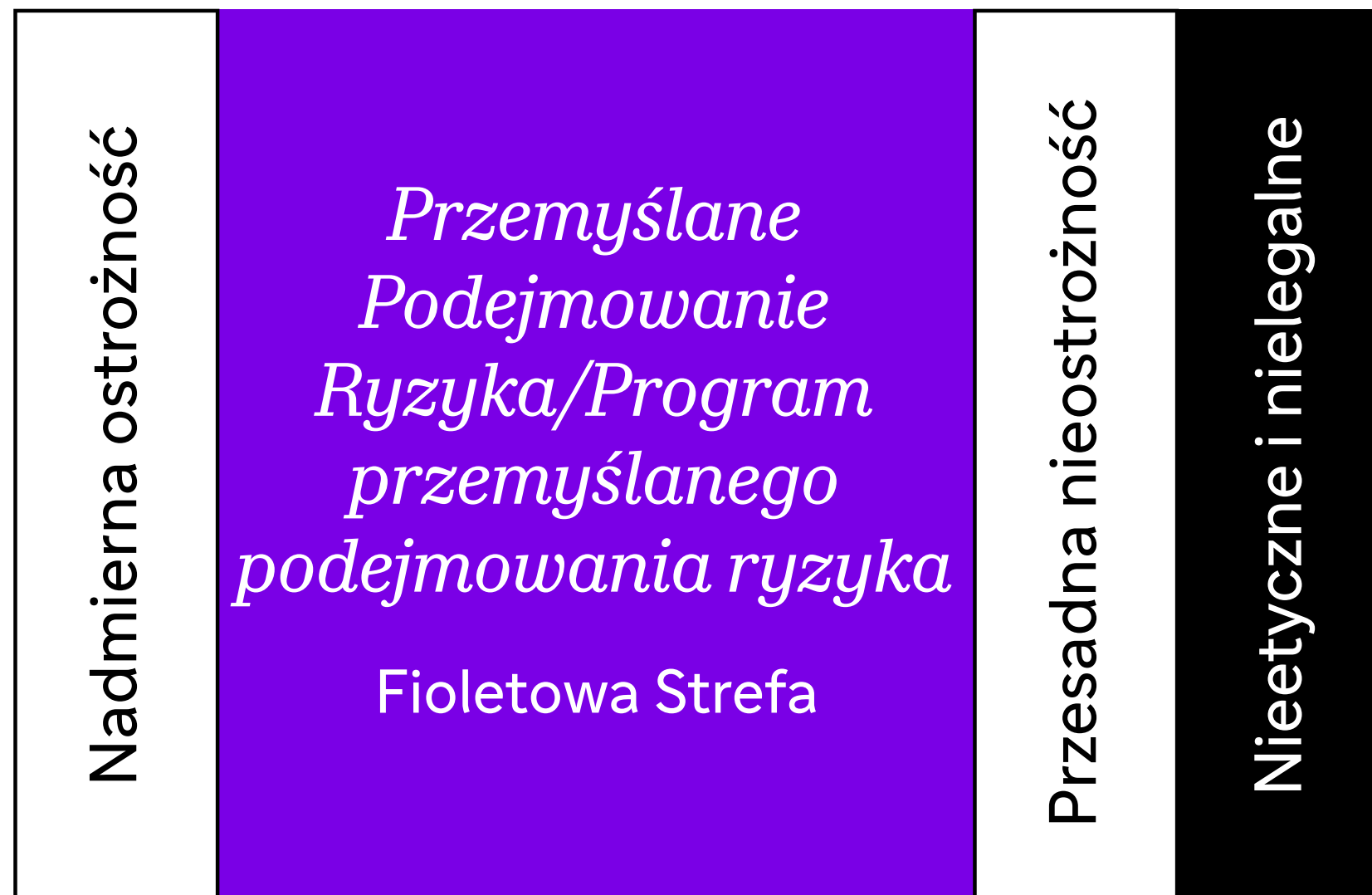
Dążąc do uczciwości i sprawiedliwości, tworzymy etyczne, odpowiedzialne i bezpieczne środowisko. To z kolei przyczynia się do wzrostu zaufania, odpowiedzialności i odwagi ze strony naszych pracowników, aby zadawali odważne pytania i kwestionowali status quo.

Nasz Kodeks Postępowania definiuje i pomaga nam stosować nasz *kompas moralny*, prowadząc nas do podejmowania decyzji *etycznie* i *sprawiedliwie*.

- **Przemyślane Podejmowanie Ryzyka to sposób, w jaki podejmujemy decyzje w Sanofi**

Zmiana oblicza medycyny jest ogromnym wyzwaniem. Wyzwania te nie powinny rzucać cienia na ekscytujące możliwości, jakie przed nami stoją ani na pozytywny wpływ jakie nasze rozwiązania mają na życie ludzi.

Aby dostarczać przełomowych rozwiązań, musimy w bezpiecznych warunkach uwolnić nasz potencjał innowacyjny przy jednoczesnym zachowaniu najwyższych standardów etycznych i integralności biznesowej. Wiemy, że z wielkimi osiągnięciami wiąże się niekiedy ryzyko. A w szybko zmieniającym się środowisku opieki zdrowotnej musimy nieustannie ważyć ryzyka i szanse a także być transparentnym w określaniu motywów naszego postępowania. Aby to osiągnąć, opieramy się na naszej strukturze podejmowania decyzji.



Czym jest przemysłane podejmowanie ryzyka?

Przemysłane Podejmowanie Ryzyka polega na podejmowaniu właściwych decyzji poprzez *maksymalizację możliwości*, jednocześnie zarządzając ryzykiem w tzw. „*Fioletowej Strefie*”.

Wymaga to od nas znalezienia odpowiedniego poziomu ryzyka, które możemy podjąć, *unikanie nadmiernej ostrożności lub niedbalstwa*, tak, abyśmy w pełni i we właściwym czasie wykorzystali wszystkie możliwości i zapewнили najlepsze rozwiązania naszym pacjentom, klientom i partnerom.



Przemysłane Podejmowanie Ryzyka jest czynnikiem wpływającym na naszą kulturę pracy i katalizatorem tworzenia wartości dla pracowników oraz zachowań zgodnych ze strategią „Play to Win”. Odzwierciedla sposób, w jaki się zachowujemy, podejmujemy decyzje i w jaki sposób bierzemy odpowiedzialność za nasze decyzje.

Przemysłane Podejmowanie Ryzyka nigdy nie jest lekkomyślne. Nie narażamy naszej uczciwości. Nie łamiemy prawa, ani nie naruszamy naszych zasad. Nie narażamy naszych pacjentów, naszych pracowników, ani planety na niebezpieczeństwo.

W Sanofi wszyscy jesteśmy zachęceni do przyjęcia podejścia Przemysłanego Podejmowania Ryzyka bazującego na naszej koncepcji TRT (Przemysłane Podejmowanie Ryzyka):

Rozważne: Polegamy na rozsądnym osądzie naszych pracowników i naszych wartościach, aby postępować właściwie. Angażujemy odpowiednich partnerów w poszukiwanie różnorodności poglądów i poszerzanie perspektyw naszego myślenia. *Jesteśmy etyczni i inkluzywni.*

Podejmowanie: Równoważymy ryzyko i możliwości dokonywania świadomych i odważnych wyborów oraz zapewniamy korzyści przewyższające ryzyko. Przy opracowywaniu naszych rozwiązań, zawsze myślimy o naszych pacjentach i klientach. *Jesteśmy odważni i kierujemy się wspólnym celem.*

Podejmowanie: Kierujemy się pragmatycznym podejściem z jasno przypisanymi rolami i odpowiedzialnościami w procesie podejmowania decyzji. Bierzemy odpowiedzialność za nasze decyzje, świętujemy sukcesy całego Sanofi, aby uczyć się i wyciągać wnioski z pojawiających się nieoczekiwane rozwiązań. *Jesteśmy zaangażowani i odpowiedzialni.*



Jak stosować Przemysłane Podejmowanie Ryzyka?

Proces decyzyjny składający się z sześciu prostych i praktycznych kroków został zaprojektowany tak, aby ułatwić podejmowanie decyzji każdego dnia.

- Krok 1: Zdefiniuj
- Krok 2: Zaangażuj się
- Krok 3: Dokonaj oceny
- Krok 4: Zdecyduj
- Krok 5: Zrealizuj
- Krok 6: Wyciągnij wnioski

Nazywamy to „*doświadczeniem TRT*”.

Pomaga nam to wypracować właściwe podejście do ryzyka oraz stosować wspólne, spójne podejście do procesu decyzyjnego na każdym poziomie organizacji.

Doświadczenie TRT daje narzędzia do rzetelnej ewaluacji naszych decyzji a także oceny tego, co działało dobrze i co można poprawić. Dzięki temu możemy wyciągać wnioski, dzielić się zdobytym doświadczeniem i działać coraz efektywniej.

• Sprawiedliwe i etyczne podejmowanie decyzji

Podejmowanie sprawiedliwych decyzji

Podejmowanie sprawiedliwych decyzji polega na równym traktowaniu, unikaniu stronniczości i zapewnieniu przejrzystych i obiektywnych kryteriów w całym procesie. Oznacza to również gromadzenie i ocenę wszystkich istotnych informacji, wysłuchiwanie osób, których decyzja będzie dotyczyć oraz przedstawianie jasnych i sensownych powodów naszej decyzji.

Poruszanie się po szarych strefach

Aby podążać za rozwojem, musimy codziennie podejmować złożone decyzje. Decyzje te nie zawsze mają charakter binarny. Jak zatem poruszać się po szarych strefach? *Etyczne i właściwe postępowanie* to coś więcej niż tylko przestrzeganie przepisów prawa.

Aby podejmować etyczne decyzje, musimy zrozumieć dwie rzeczy: (1) konsekwencje naszych działań i (2) naszą motywację do ich podjęcia.

Oznacza to wzięcie odpowiedzialności za rezultaty oraz poleganie na świadomym osądzie, aby podejmować właściwe decyzje poprzez *ciągłe zadawanie ważnych pytań*:

- Czy moja decyzja jest zgodna z naszą misją podążania za zdobyczami nauki, by przyczyniać się do poprawy jakości życia wielu ludzi?
- Czy moja decyzja jest zgodna z wartościami Sanofi?
- Czy naruszam jakiegokolwiek przepisy prawa, polityki, procedury firmy Sanofi lub jakiegokolwiek inne postanowienia zawarte w niniejszym Kodeksie?
- Czy narażam firmę Sanofi na jakiegokolwiek ewentualne ryzyka przestępcze lub kryminalne?
- Czy przedkładam wspólny interes nad interes własny?
- Czy traktuje innych tak, jak chcę, by mnie traktowano?
- Czy byłoby dla mnie komfortowe, gdyby już w domenie publicznych mediów cyfrowych dostępna była stale informacja dotycząca mojej decyzji?

Jeśli odpowiedź na którekolwiek z tych pytań brzmi: „Nie”, poproś o pomoc.



Infolinia Sanofi Speak Up

● Sprawiedliwość Organizacyjna

Czym jest sprawiedliwość organizacyjna?

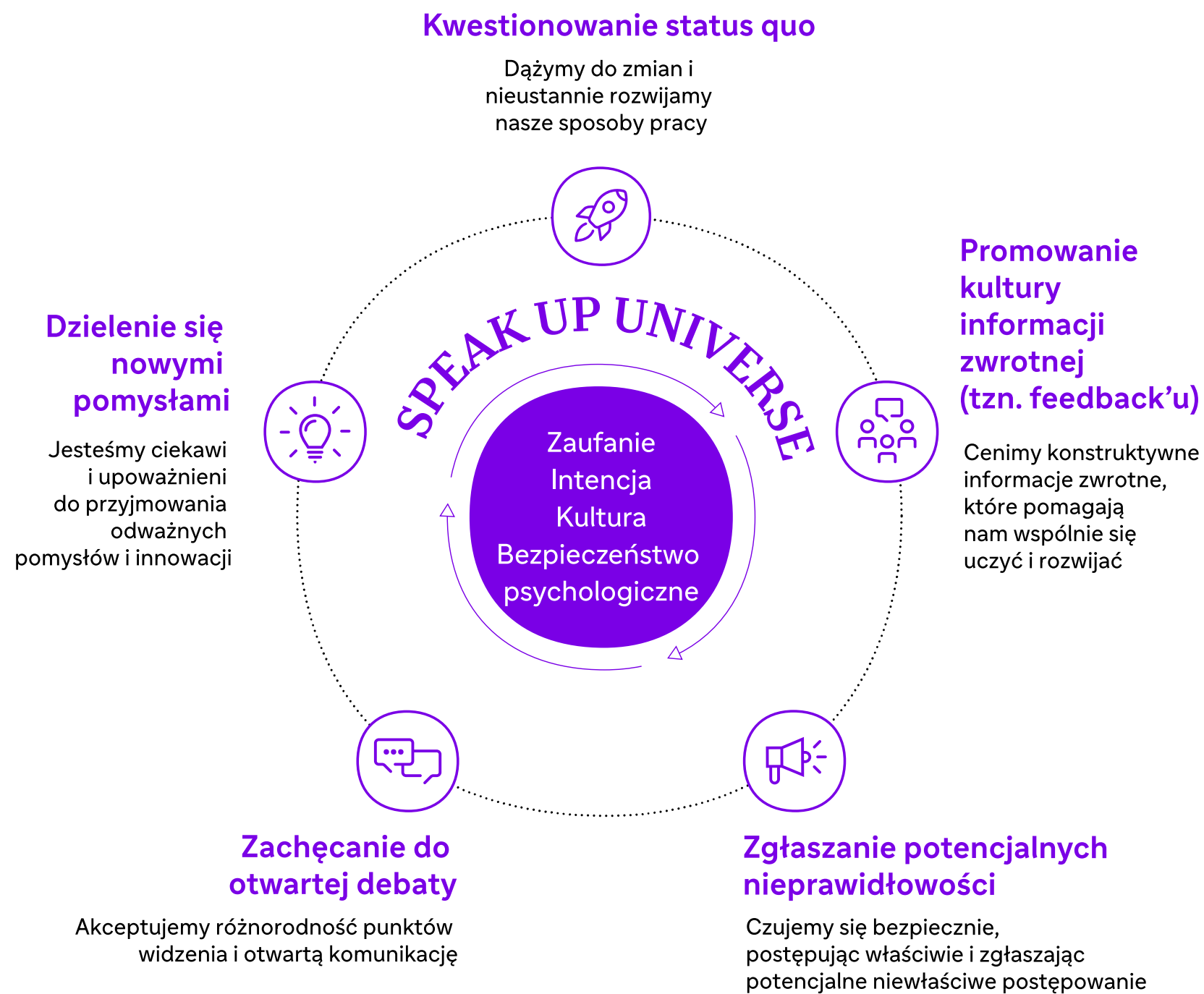
Sposób, w jaki zachowujemy się jako firma, ma bezpośredni wpływ na naszych pracowników. Aby uczynić firmę Sanofi uczciwym i bezpiecznym miejscem pracy, promujemy kulturę, w której ludzie czują się traktowani sprawiedliwie, ich podstawowe prawa pracownicze są respektowane a także w której pracownicy nie boją się zabierać głosu, prosić o pomoc lub kwestionować tego, co nie wygląda, daje poczucie lub wydaje się słuszne.

Kluczowymi komponentami napędzającymi sprawiedliwość organizacyjną są zarówno Kodeks Postępowania jak i zrównoważone, integracyjne polityki, zasady przeciwdziałania działaniom odwetowym, uczciwe i spójne działania dyscyplinarne oraz kultura *Speak Up*.

Zero tolerancji

Zobowiązując się do wspierania kultury etyki, uczciwości i integralności biznesowej oraz wzajemnego szacunku, Sanofi zabrania wszelkich zachowań, które naruszają czyjąś godność osobistą lub mogą zaszkodzić reputacji Sanofi.

Nie tolerujemy ani nie popieramy żadnej formy oszustwa, nękania (np. oszustwa fizycznego, seksualnego, psychologicznego, werbalnego ani żadnej innej jego formy), dyskryminacji (np. ze względu na płeć, tożsamość płciową, wiek, pochodzenie, rasę, dziedzictwo, religię, orientację seksualną, wygląd fizyczny, stan zdrowia, niepełnosprawność, działalność związków zawodowych, poglądy polityczne, narodowość, sytuację rodzinną lub z innych powodów), działań odwetowych lub naruszeń praw człowieka. Zachowania te są zasadniczo niezgodne z naszymi podstawowymi wartościami i będą podlegać podejściu zerowej tolerancji we wszystkich naszych działaniach na całym świecie i w odniesieniu do wszystkich pracowników.



• Speak Up

Jako pracownicy Sanofians wszyscy mamy do odegrania rolę w budowaniu zdrowej kultury pracy, w której możemy wносить do pracy to, co w nas najlepsze, postępować właściwie oraz budować bezpieczeństwo psychiczne i zaufanie na wszystkich szczeblach organizacji

Nasz globalny program Speak Up umożliwia pracownikom

- **dzielenia się konstruktywnymi**, ukierunkowanymi, terminowymi i praktycznymi informacjami zwrotnymi w celu budowania wydajnych zespołów,
- **otwartej debaty na temat pomysłów**, dzielenia się opiniami i proszenia o wkład w celu promowania różnorodności poglądów i podejmowania lepszych decyzji,
- **kwestionowania status quo** w celu umożliwienia pracownikom Sanofians wprowadzania uproszczeń, pozytywnych zmian i wpływania na wyniki,
- **zgłaszania wątpliwości i ujawniania problemów w celu promowania sprawiedliwości**, odpowiedzialności i zapewnienia bezpieczeństwa Sanofi, naszym pacjentom, partnerom i nam samym.

● Jak zgłosić potencjalne nieprawidłowości?

Każdy pracownik Sanofi, kontrahent, partner biznesowy, dostawca, pracownik łańcucha wartości i interesariusz, który ma obawy i w dobrej wierze uważa, że prawo, polityka lub Kodeks postępowania Sanofi zostały naruszone lub mogą zostać naruszone, ma obowiązek je zgłosić. Zgłoszenia należy dokonywać za pośrednictwem specjalnej infolinii Speak-up. Jest to bezpieczny kanał obsługiwany przez zewnętrznego dostawcę i nadzorowany przez Dział Etyki i Integralności Biznesu. Infolinia Speak Up jest dostępna dla każdego pracownika Sanofi, kontrahenta, partnera biznesowego, dostawcy, pracownika łańcucha wartości i interesariusza, zarówno wewnętrznego, jak i zewnętrznego.



speakup-sanofi.com

Zgłoszeń poprzez Infolinię Speak-Up można dokonywać za pośrednictwem formularza internetowego lub bezpłatnego numeru telefonu dostępnego dla wszystkich interesariuszy wymienionych powyżej w wielu językach, 24 godziny na dobę, 7 dni w tygodniu. Zgłoszenia można dokonać anonimowo; anonimowość może jednak ograniczyć możliwość pełnej i dokładnej oceny lub zbadania problemu.

System umożliwia osobom zgłaszającym sprawdzanie i monitorowanie swoich zgłoszeń (nawet jeśli są one przesyłane anonimowo) oraz sprawdzanie, czy zostały opublikowane odpowiedzi, aktualizacje lub prośby o podanie dodatkowych szczegółów lub informacji.

Oprócz Infolinii Speak-Up pracownicy Sanofi mogą zgłaszać swoje wątpliwości bezpośrednio przełożonemu (kierownikom), Działowi Personalnemu lub innym kanałem, który pracownik uzna za najbardziej odpowiedni. Niezależnie od tego, z jakiego kanału zgłoszenia nieprawidłowości pracownik skorzysta, ma gwarancję, że nie będzie podlegał postępowaniu dyscyplinarnemu ani żadnym formom dyskryminacji, o ile działa w dobrej wierze i bez złych zamiarów, nawet wtedy gdy zgłoszenie okaże się niedokładne lub nieprawdziwe.

Każdy pracownik firmy Sanofi, któremu zgłoszono wątpliwość, musi niezwłocznie zgłosić ten fakt za pośrednictwem Infolinii Speak-Up lub odpowiedniego partnera biznesowego z Działu Etyki i Integralności Biznesu.

- Zakaz działań odwetowych

Pracownicy, wykonawcy, partnerzy biznesowi, dostawcy i pracownicy łańcucha wartości, którzy zgłaszają lub uczestniczą w dochodzeniu związanym z podejrzeniem naruszenia obowiązującego prawa lub zasad, nie będą podlegać żadnym niekorzystnym działaniom (np. dyskryminacji, odwetowi lub działaniom dyscyplinarnym), chyba że sami byli zaangażowani w wykroczenie.

Sanofi nie akceptuje i stosuje podejście zerowej tolerancji wobec wszelkich form odwetu, co powinno skutkować podjęciem działań dyscyplinarnych wobec osoby podejmującej działania odwetowe, aż do rozwiązania umowy o pracę włącznie.

- **Biuro Rzeczników Pracowników tzw. Sanofi Ombuds Office**

W 2024 roku firma Sanofi uruchomiła wewnętrzne Biuro Rzeczników Pracowników tzw. Ombuds.

Biuro Ombuds firmy Sanofi to sieć współpracowników, którzy zostali przeszkoleni w zakresie zapewniania niezależnego, bezstronnego, poufnego i nieformalnego wsparcia pracownikom w celu przewyższania sporów, konfliktów i barier, które stoją na przeszkodzie w osiągnięciu ich pełnego potencjału.

Biuro Ombuds nie zastępuje istniejących kanałów zgłaszania, infolinii Speak Up lub wewnętrznych dochodzeń, ale je uzupełnia.

Za pośrednictwem Biura Rzecznika Pracowników (tzw. Ombuds) firma Sanofi będzie w stanie przekazać dodatkowe wskazówki i wsparcie w celu szybkiego, sprawiedliwego i odpowiedniego poziomu rozwiązywania problemów, poprawy umiejętności komunikacji i zarządzania sporami, utrzymywania przejrzystej i otwartej kultury korporacyjnej, zachowania relacji i reputacji oraz promowania zaangażowanej i pozytywnej organizacji.

Zgodnie z Kartą Ombudsów Sanofi i obowiązkiem zachowania poufności przez Ombudsów-zgłaszających, Ombuds będzie chronił tożsamość osób kontaktujących się z nim i udostępniane informacje, chyba że Ombuds stwierdzi, że istnieje bezpośrednie zagrożenie poważną szkodą dla osoby lub mienia, w którym to momencie Ombuds eskaluje do odpowiedniego zasobu.

Tylko zagregowane dane służące do raportowania korzystania z pomocy Biura Rzeczników oraz zaobserwowanych trendów będą zgłaszane kierownictwu Sanofi. Rzecznicy (tzw. Ombuds) nie będą ujawniać danych respondentów żadnej osobie, w tym przełożonym, szefom danych, wyższemu szczeblowi kierownictwa ani podmiotom zewnętrznym.

Maksymalizujemy *szanse* i minimalizujemy
ryzyka

Tematy

- 34 — Promowanie różnorodności, równości i inkluzywności
- 36 — Dbanie o bezpieczeństwo i dobrostan psychiczny
- 40 — Ochrona prywatności danych i bezpieczeństwa informacji
- 43 — Komerccjalizacja produktów i usług
- 45 — Angażowanie partnerów biznesowych
- 47 — Swobodna i uczciwa konkurencja
- 49 — Walka z łapownictwem i korupcją
- 51 — Ochrona środowiska
- 53 — Wspieranie społeczeństwa

- 55 — Korzystanie z mediów społecznościowych i odpowiedzialna komunikacja
- 58 — Zachowanie równowagi pomiędzy korzyściami a ryzykiem
- 61 — Wspieranie szybszego rozwoju działalności badawczo-rozwojowej poprzez integralność naukową
- 64 — Kontakty z partnerami
- 67 — Utrzymanie integralności finansowej
- 69 — Utrzymywanie dobrych praktyk operacyjnych
- 71 — Transformacja medycyny dzięki cyfryzacji opieki zdrowotnej

Promowanie różnorodności, równości i inkluzywności



W firmie Sanofi nie szczędzimy sił, aby każdego dnia zmieniać oblicze medycyny, zawsze mając na względzie różnorodność naszej społeczności. Chcemy wywierać wpływ na świat poprzez to, kim jesteśmy, co i w jaki sposób to robimy. Wiemy, że jedynym sposobem, aby to osiągnąć, jest wspólny wysiłek i pełne zaangażowanie („All In”).

Wierzymy w konieczność odzwierciedlania różnorodności naszych społeczności oraz zapewnienia inkluzywnego i sprawiedliwego miejsca pracy, aby pomóc pracownikom, by to co w nas najlepsze przyczyniało się do transformacji praktyki medycznej. Różnorodność, równość i inkluzywność to integralna część strategii Sanofi „Play to Win”. Pomagają nam udoskonalić sposób, w jaki pracujemy i kierują naszą zmianą kulturową poprzez:

- Budowanie reprezentatywnego kierownictwa: Musimy budować grupy kierownicze, które stanowią odbicie różnorodności społeczności, którym służyimy. Dzięki temu uwzględnimy szerszy zakres różnych punktów widzenia i opinii a tym samym zbliżymy się do potrzeb naszych pacjentów, pracowników, klientów i interesariuszy.
- Tworzenie środowiska, w którym możemy w pełni realizować swoje predyspozycje i kompetencje: dzięki poszanowaniu różnorodności, równości i inkluzywności nasi pracownicy będą mogli osiągnąć pełnię swoich możliwości; a to wpłynie na przyspieszenie rozwoju kreatywności i innowacyjności.
- Angażowanie się w nasze różnorodne społeczności: aby zmienić praktykę medyczną, musimy być obywatelami świata i wraz z naszymi zewnętrznymi interesariuszami wspierać inkluzywność i różnorodność.

Jak maksymalizujemy *Szanse*

- Poprzez zwiększanie świadomości i pogłębianie zrozumienia. Kierujemy się różnorodnością, równością i inkluzywnością w wewnętrznej komunikacji, aby doprowadzić do równouprawnienia płci, kultury i pochodzenia, LGBTQ+, pokoleń i zdolności.
- Zwiększając kreatywność i innowacyjność. Budujemy zespoły, które stanowią odbicie różnorodności naszych pracowników, bo wierzymy, że łączenie różnych tożsamości naszych pracowników oraz partnerów biznesowych jest źródłem siły i fundamentem naszego sukcesu.
- Upewniając się, że nasze miejsca pracy są przystępne. Zapewniamy przystępność we wszystkich naszych miejscach pracy, udostępniamy integracyjne technologie i wspieramy takie sposoby pracy, które umożliwią wszystkim pracownikom bycie w pełni efektywnymi.
- Poprzez zobowiązanie do lepszego reprezentowania różnorodności pacjentów podczas badań klinicznych.
- Poprzez program różnorodności dostawców Sanofi, który ma zwiększyć integrację historycznie niedostatecznie reprezentowanych grup w naszych procesach.

Jak minimalizujemy *Ryzyka*

- Nie ma przyzwolenia na molestowanie (np. fizyczne, seksualne, psychiczne, słowne ani żadną inną jego postać) i jakiejkolwiek formy dyskryminacji ze względu na: płeć, tożsamość, wiek, pochodzenie, religię, rasę, dziedzictwo kulturowe, orientację seksualną, wygląd fizyczny, niepełnosprawność, aktywność w związku zawodowym, poglądy polityczne, narodowość, sytuację rodzinną lub jakiejkolwiek inne powody.
- Zakazujemy postępowania w sposób, który może naruszać lub negatywnie wpłynąć na godność jakiejkolwiek osoby.
- Unikamy homogeniczności, zapewniając pracownikom potrzebne wsparcie i gwarantując, że ich opinie zostaną wysłuchane.



Dbanie o bezpieczeństwo i dobrostan psychiczny

Ponieważ naszym celem jest poprawa jakości życia ludzi, jesteśmy zobowiązani do utrzymywania szacunku dla zdrowia fizycznego i psychicznego, bezpieczeństwa i dobrego samopoczucia psychicznego pracowników Sanofi.

W Sanofi tworzymy wspierające środowisko, w którym każdy może czuć się bezpiecznie i wykorzystać cały swój potencjał w pełni angażując się w naszą wspólną misję. Umożliwia to innowacyjność i kreatywność, dzięki czemu możemy podążać za postępem, z korzyścią dla ludzi, którym służymy.

Chcemy, aby każdy pracownik Sanofi miał dobre doświadczenie w miejscu pracy. Dlatego stawiamy zdrowie fizyczne i psychologiczne, bezpieczeństwo oraz dobre samopoczucie (tzw. wellbeing) na pierwszym miejscu. Nasze podejście „All Well” obejmuje:

- Zdrowie psychiczne: wspieranie dobrostanu emocjonalnego i psychicznego.
- Zdrowa kultura pracy: budowanie kultury opartej na szacunku, wsparciu i integracji na wszystkich poziomach.
- Zdrowe finanse: pomoc każdemu pracownikowi w zarządzaniu i kontroli nad naszymi finansami na wszystkich etapach życia;
- Zdrowe ciało: wspieranie dobrego zdrowia fizycznego, skupienie się na profilaktyce i wysokiej jakości opiece zdrowotnej oraz
- Zdrowe warunki pracy: Zabezpieczanie warunków pracy w miejscu pracy i podczas podróży.

Rozumiemy, że aby pracownicy mogli realizować strategię „Play to Win”, musimy:

- zapewnić dbałość o zdrowie, dobrostan fizyczny i psychiczny a także bezpieczeństwo
- budować wzajemne zaufanie oraz
- dać naszym pracownikom poczucie bezpieczeństwa, możliwość otwartego wyrażania opinii i podejmowania przemyślanego ryzyka.

Cele te są zgodne z naszymi wewnętrznymi zasadami “sprawiedliwości organizacyjnej” (organizational justice) dotyczącymi zgłaszania problemów oraz zgłaszania wątpliwości w celu promowania bezpiecznego i pozytywnego środowiska pracy.

Jak maksymalizujemy *Szanse*

- Budując zdrowie i bezpieczeństwo psychologiczne na każdym poziomie naszej organizacji poprzez możliwość nauki i rozwoju w celu zwiększenia zaangażowania, wydajności i motywacji do podejmowania przemyślanego ryzyka w celu wprowadzenia innowacyjnych rozwiązań.
- Zachęcając do pogłębienia kultury feedbacku a także mierząc i badając poziom bezpieczeństwa psychologicznego w firmie poprzez coroczne ankiety.
- Wspierając dobre samopoczucie fizyczne i zdrowy styl życia poprzez różne inicjatywy firmy Sanofi, takie jak Move Often, Eat Well, Stay Healthy i programy opieki zdrowotnej wysokiej jakości, oferując wiele praktycznych narzędzi, kampanii uświadamiających i programów prewencyjnych.
- Poprzez zapewnienie doradztwa w obszarze tematów wsparcia psychologicznego, finansowego i prawnego w ramach naszego Programu Pomocy Pracownikom (tzw. Employee Assistance Program), aby zapewnić, że nasi pracownicy zawsze będą mieli do kogo się zwrócić, w sytuacji, w której będą doświadczać trudności w życiu osobistym lub zawodowym.
- Pielęgnując zdrową kulturę pracy poprzez wdrażanie środowiska pracy, w którym nasi pracownicy czują się upoważnieni do podejmowania samodzielnych działań, bezpiecznego i otwartego zgłaszania pomysłów i obaw (Spek Up) oraz poprzez wspieranie pracowników, niezależnie od tego, gdzie się znajdują, poprzez programy takie jak urlop rodzicielski neutralny pod względem płci.
- Umożliwiając naszym pracownikom angażowanie się lub prowadzenie działalności w niepewnych obszarach przy zachowaniu ograniczenia narażenia ich na jakiegokolwiek zagrożenia bezpieczeństwa.

Jak minimalizujemy *Ryzyka*

- Zapobiegamy zagrożeniom psychospołecznym poprzez różne inicjatywy. Obejmują one programy świadomościowe dla pracowników, narzędzia diagnostyczne do wykrywania wczesnych objawów, a także edukację w zakresie zdrowia psychicznego i całodobową globalną infolinię wsparcia pracowników.
- Zapewniamy wsparcie w celu zminimalizowania wpływu i ryzyka nieszczęśliwych zdarzeń życiowych. Zapewniamy naszym pracownikom narzędzia i zasoby, które pomogą im zachować równowagę w życiu i planować swoją przyszłość.
- Chcemy zapewnić możliwość wyrażania swojego zdania bez obawy przed odwetem. Dokładamy wszelkich starań, by nasi pracownicy mieli pewność, że zgłoszone obawy zostaną wysłuchane, a w uzasadnionych przypadkach podjęte zostaną działania, które będą sprawiedliwie traktować wszystkie strony zgodnie z naszymi zasadami Sprawiedliwości Organizacyjnej.
- Wdrażamy dedykowane programy kontroli podróży, wydarzeń i obiektów, aby zapewnić bezpieczeństwo naszym pracownikom podczas ich pracy.

- Wspierając edukację naszych pracowników, partnerów biznesowych i pozostałych interesariuszy, a także rozpowszechniając dokładne i rzetelne informacje wśród pacjentów i partnerów za pośrednictwem różnych kanałów, przyspieszamy innowację i pogłębiamy wiedzę naukową oraz jej zrozumienie, jednocześnie zachęcając wszystkich interesariuszy do pracy nad poprawą zdrowia w ich społecznościach.



Ochrona prywatności danych i bezpieczeństwa informacji

Firma Sanofi jest zdeterminowana do zachowania prywatności danych i bezpieczeństwa informacji na każdym szczeblu organizacji, kierując się przede wszystkim korzyścią dla pacjentów, naszych pracowników i interesariuszy oraz celem zapewnienia pełnej zgodności z obowiązującymi przepisami prawa i innymi regulacjami.

Transformacja cyfrowa, sztuczna inteligencja i demokratyzacja danych wzmacniają sposób interakcji Sanofi z ludźmi i organizacjami w celu osiągnięcia naszego celu. Przetwarzanie danych, od gromadzenia do przechowywania, jest obecnie kluczowym elementem naszych relacji z pacjentami, pracownikami służby zdrowia, członkami społeczności naukowej, klientami i użytkownikami naszych produktów i usług oraz naszymi pracownikami i partnerami biznesowymi. Aby chronić prywatność danych, wdrożyliśmy Globalne Wytyczne Zarządzania Prywatnością i Ryzykiem, które zapewniają optymalną ochronę danych osobowych. Przyjęliśmy również Wytyczne Bezpieczeństwa i Cyberbezpieczeństwa w celu zachowania bezpieczeństwa i poufności naszych systemów, aktywów, informacji i baz danych technologii informatycznych.

Jak maksymalizujemy *Szanse*

- Poprzez wdrożenie i ciągłe udoskonalanie właściwych praktyk w zakresie ochrony danych i bezpieczeństwa informacji firma Sanofi buduje zaufanie oraz gwarantuje spełnienie norm prawnych w naszym ekosystemie danych i informacji poufnych.
- Udzielając wskazówek i wsparcia naszym pracownikom i interesariuszom, pomagamy im podejmować właściwe decyzje podczas gromadzenia, przetwarzania i udostępniania danych osobowych, zgodnie z naszymi wartościami.
- Dzięki podejściu opartym na ocenie ryzyka i przy zachowaniu odpowiednich środków kontroli, utrzymujemy wysoką efektywność działania operacyjnego, spełniając oczekiwania pacjentów, osób fizycznych i organów nadzorczych w zakresie prywatności.
- Wprowadzając strategię cyfrową firmy Sanofi poprzez dostarczanie innowacyjnych narzędzi i wytycznych stosujemy ochronę prywatności i bezpieczeństwa danych na w ujęciu privacy-by-design już początkowych etapach każdego projektu.
- Poprzez proaktywne podejście do prywatności danych, dostosowujemy nasze cele oraz budujemy zaufanie inspektorów ochrony danych i innych organów nadzorczych.

Jak minimalizujemy *Ryzyka*

- Respektujemy różnice w przepisach prawnych w krajach, w których prowadzimy działalność. Wdrażamy Globalne Wytyczne Zarządzania Prywatnością i ochrony informacji, składające się ze standardów, procedur, szablonów i narzędzi zaprojektowanych zgodnie z obowiązującymi przepisami dotyczącymi prywatności i standardami bezpieczeństwa.
- Chronimy informacje Sanofi przed ryzykiem ich utraty i nieuprawnionego ujawnienia przy użyciu korzystając e Standardów Klasyfikacji Informacji. Dotyczy to w równym stopniu informacji o firmie Sanofi, jej pracownikach, pacjentach i partnerach biznesowych. Każda osoba udostępniająca informacje poufne bez pozwolenia będzie podlegać postępowaniu dyscyplinarnemu.
- Tworzymy bezpieczną przestrzeń charakteryzującą się wysokim poziomem zaufania, m.in. w oparciu o Politykę Korzystania z Technologii i Rozwiązań Informatycznych, która określa zasady, których każdy użytkownik musi przestrzegać podczas korzystania z systemów Sanofi.
- Zapobiegamy zagrożeniom bezpieczeństwa za pomocą określonych procedur, a także środków fizycznych, logicznych, organizacyjnych i technicznych oraz programów dedykowanych do zwalczania zagrożeń wewnętrznych i zewnętrznych.
- Aktywnie wykrywamy zagrożenia w przestrzeni cyfrowej, takie jak cyberataki, naruszenia ochrony danych osobowych i żądania podmiotów danych, rzetelnie o nich informując i zapewniając wsparcie zainteresowanym stronom.
- Gwarantujemy, że każdy projekt wykorzystujący dane osobowe stosuje się do zasady privacy-by-design oraz zasad przejrzystości poprzez wdrażanie stopniowego planu działania dotyczącego ochrony prywatności i przejrzystości.

- Przeprowadzamy badanie due diligence oraz monitoring, aby zagwarantować, że firma Sanofi współpracuje wyłącznie z godnymi zaufania partnerami biznesowymi podczas przetwarzania danych osobowych wewnątrz lub na zewnątrz firmy, jednocześnie zapewniając wdrożenie odpowiednich klauzul umownych zabezpieczających transfer danych osobowych.
- Powołujemy sieć specjalistów ds. prywatności w całej firmie Sanofi w celu zapewnienia właściwego wsparcia w razie potrzeby, oraz koordynowania działań z naszymi interesariuszami.
- Edukując, podnosimy ogólną świadomość nt. prywatności i ochrony informacji oraz wzmacniamy naszą kulturę prywatności i ochrony informacji, dzięki czemu stajemy się bardziej odporni na zagrożenia bezpieczeństwa.



Komercjalizacja produktów i usług

Naszym nadrzędnym celem zgodnie z naszą strategią jest zrównoważony i długoterminowy sukces firmy. W celu realizacji naszej misji i ambicji współpracujemy ze wszystkimi interesariuszami, aby zapewnić, że nasze działania komercyjne wspierają dobro pacjentów i pomyślność społeczeństwa a także są zgodne z przepisami prawa oraz etyczne i uczciwe.

Opracowujemy innowacyjne produkty i usługi, które przyczyniają się do zapobiegania, diagnozowania i leczenia chorób, wpływając tym samym na poprawę jakości życia wielu ludzi. Podczas całego cyklu życia produktu, kierujemy się wysokimi standardami etycznymi, zdobywając tym zaufanie pacjentów i interesariuszy. Podążanie za zdobyczami nauki w celu poprawy jakości życia pacjentów wymaga takiego ekosystemu, który nagradza innowacje oraz gwarantuje dostęp do naszych produktów i usług wszystkim pacjentom ich potrzebującym. Jesteśmy zaangażowani w szybkie wprowadzanie nowych produktów i usług oraz ciągłe ich udoskonalanie a także zmianę naszych procesów biznesowych.

Jak maksymalizujemy *Szanse*

- Poprzez takie podejście komercyjne do wprowadzania innowacyjnych produktów na rynek, które skupia się na zaspokajaniu niezaspokojonych potrzeb zdrowotnych, usprawnianiu badań i rozwoju, wzmacnianiu łańcucha dostaw oraz poszerzaniu dostępu do naszych produktów i usług w trosce o dobro obecnych i przyszłych pacjentów.
- Poprzez współpracę z różnorodnymi interesariuszami w celu komercjalizacji najlepszych z możliwych produktów i usług, tak by maksymalizować korzyści dla pacjentów.

Jak minimalizujemy *Ryzyka*

- Wybieramy komercyjne podejście do nowych produktów, wynikające z naszych [Globalnych zasad dostępu i kształtowania cen](#), które uwzględniają cztery kryteria:
 - całkowita wartość dodana produktów
 - dostępność lub przewidywana dostępność podobnych metod leczenia
 - możliwości finansowe państw do zakupu nowych leków
 - unikalne czynniki charakterystyczne dla leku lub szczepionki w chwili wprowadzenia na rynek
- Dążymy do szybkiego, szerokiego i równego dostępu do naszych produktów i usług, niezależnie od możliwości finansowych pacjenta.
- W ramach naszego podejścia komercjalizacyjnego m.in. informacje o naszych produktach, ich działaniu i dystrybucji są przejrzyste.
- Promujemy nasze produkty i usługi w sposób etyczny, uczciwy i zgodny z obowiązującymi przepisami prawa i istniejącymi regulacjami. Przygotowujemy komunikaty dotyczące naszych produktów i usług tak, aby były precyzyjne, wyważone i nie wprowadzały w błąd.



Angażowanie partnerów biznesowych

W firmie Sanofi współpracujemy z wieloma partnerami biznesowymi, od których oczekujemy przestrzegania najwyższych standardów etycznych.

Nasza współpraca z partnerami biznesowymi, w tym z wykonawcami, dostawcami, klientami bezpośrednimi, zewnętrznymi pośrednikami handlowymi i marketingowymi, sojuszami strategicznymi i spółkami joint venture, jest zakorzeniona w zaufaniu i ma kluczowe znaczenie dla naszej pracy, umożliwiając firmie Sanofi osiągnięcie jej celu. Może to również stwarzać szereg zagrożeń dla naszych działań, finansów i reputacji, zwłaszcza gdy partner biznesowy nie przestrzega Kodeksu Postępowania Sanofi.

Jak maksymalizujemy *Szanse*

- Współpracując wyłącznie z dostawcami, którzy przestrzegają naszego Kodeksu Postępowania, umacniamy nasze wyniki, ograniczamy potencjalne problemy i wspieramy etyczny ekosystem zdrowotny, który przynosi korzyści pacjentom.
- Wspieramy pracowników firmy Sanofi, aby mogli budować relacje z partnerami biznesowymi oparte na zaufaniu oraz zgodności wartości i standardów postępowania.
- Wspieramy w osiągnięciu sukcesu małych i średnich partnerów biznesowych, którzy dzielą nasze wartości i standardy postępowania. Pomagamy im rozwijać się wspólnie z firmą Sanofi.
- Angażujemy partnerów biznesowych, równie zróżnicowanych jak pacjenci i społeczności, którym służymy. Tworzymy sprawiedliwy i inkluzyjny ekosystem zdrowotny, który wspiera kreatywny rozwój firmy Sanofi.
- Koordynujemy działania z innymi firmami i stowarzyszeniami branżowymi w celu wzmocnienia zasad etycznych wśród wspólnych partnerów biznesowych. Promujemy wysokie standardy w całym sektorze biznesowym.

Jak minimalizujemy *Ryzyka*

- Nawiązujemy współpracę z partnerami biznesowymi według z góry określonych obiektywnych kryteriów, w tym na podstawie udokumentowanych kompetencji i standardów etycznych zgodnych z naszym Kodeksem Postępowania, przy jednoczesnym zapewnieniu w pełni uczciwych i niedyskryminujących praktyk w zakresie zamówień.
- Przed wyborem partnerów biznesowych przeprowadzamy badanie due diligence oparte na analizie ryzyka.
- Oczekujemy, że wszyscy partnerzy biznesowi będą przestrzegać wszystkich obowiązujących przepisów prawa i regulacji oraz Kodeksu Postępowania Sanofi, w tym będą przestrzegać odpowiednich polityk i procedur dotyczących ich roli partnerskiej w Sanofi. Ponadto oczekujemy od naszych dostawców przestrzegania naszego [Kodeksu Postępowania dla dostawców](#).
- Wykorzystujemy mechanizmy kontrolne obejmujące regularny proces monitoringu, szkolenia, audyty i inne sposoby oceny, aby pomóc w wykrywaniu, zapobieganiu i eliminowaniu rzeczywistych lub potencjalnych działań niezgodnych z przepisami podejmowanych przez naszych partnerów biznesowych.
- Przedstawiamy naszym partnerom biznesowym wymagania, których spełnienia oczekujemy.
- Podejmujemy interdyscyplinarną współpracę w całej firmie Sanofi w zakresie zarządzania relacjami z partnerami biznesowymi.
- Umożliwiamy naszym partnerom biznesowym zgłaszanie potencjalnych sytuacji niezgodnych ze standardami firmy Sanofi za pośrednictwem infolinii Speak-Up.
- Przestrzegamy obowiązujących przepisów i regulacji dotyczących kontroli importu oraz eksportu, które tworzą ramy dla eksportu lub transferu niektórych produktów, materiałów, technologii lub oprogramowania, a także przepisów dotyczących sankcji handlowych, które ograniczają transakcje z niektórymi rynkami, podmiotami lub osobami fizycznymi.



Swobodna i uczciwa konkurencja

Sanofi dąży do zapewnienia lepszych rozwiązań dla pacjentów, społeczności i partnerów, zapewniając przełomowe terapie we właściwym czasie i z właściwych powodów. Popieramy równe warunki działania, w których firmy swobodnie i uczciwie korzystają ze zdobyczy nauki bez osiągnięcia niewspółmiernych korzyści.

Sanofi wspiera przepisy promujące uczciwą konkurencję i praktyki handlowe a także niezbędny ekosystem innowacji. Przestrzegamy wszystkich tych przepisów, gdziekolwiek prowadzimy działalność i nigdy nie osiągamy przewagi konkurencyjnej poprzez nieetyczne lub nielegalne praktyki biznesowe. Obejmuje to nasze zobowiązanie, aby nigdy nie angażować się w żadne sytuacje mogące stworzyć wrażenie lub będące realnym dyskredytowaniem naszych konkurentów, nakładaniem ograniczeń na dostawców lub klientów czy też nadużywaniem pozycji dominującej na rynku poprzez niewłaściwe porozumienie lub jakiegokolwiek rodzaj zмовy z konkurentami.

Jak maksymalizujemy *Szanse*

- Poprzez swobodną i uczciwą konkurencję Sanofi wspiera innowacje, podnosi jakość dostępnych produktów i poszerza opcje wyborów terapeutycznych dla pacjentów, poprawiając wyniki zdrowotne, spełniając tym samym oczekiwania naszych partnerów i całego społeczeństwa.
- Wspierając i opowiadając się za równymi szansami, Sanofi zapewnia tym pacjentom, którzy ich potrzebują, dostęp do najlepszych opcji terapeutycznych, jednocześnie wspierając zrównoważony rozwój naszej branży.
- Chroniąc prawa własności intelektualnej, które są niezbędne do utrzymania ekosystemu nagradzającego inwestycje w innowacje. Sanofi uznaje również, że wszelkie dominujące pozycje rynkowe, które wynikają z takich praw, są respektowane przez organy nadzoru opieki zdrowotnej, co ułatwia pacjentom dostęp do potrzebnych leków.
- Poprzez nawiązywanie współpracy z różnymi interesariuszami a także naszymi partnerami w organizacjach branżowych oraz organizatorami konferencji w celu utrzymania wolnej i uczciwej konkurencji.

Jak minimalizujemy *Ryzyka*

- Polegamy na silnej sieci ekspertów na całym świecie, aby zapewnić zgodność ze wszystkimi przepisami ustawowymi i wykonawczymi zapewniającymi wolną i uczciwą konkurencję. Tam, gdzie prawo nie zapewnia równości szans, działamy zgodnie z naszymi zasadami etycznymi.
- Zabramy naszym pracownikom i partnerom biznesowym prowadzenia działań z naszymi konkurentami, dostawcami lub klientami, które skutkowałyby uzyskaniem przez Sanofi nienależnej korzyści.
- Zobowiązujemy się do przestrzegania przepisów antymonopolowych i dotyczących konkurencji we wszystkich krajach, w których prowadzimy działalność.
- Dbamy o to, aby nasz udział w wspólnych inicjatywach z konkurentami był zgodny z przepisami dotyczącymi konkurencji i [oparty o przestrzeganie naszych zasad i wytycznych w danym obszarze](#)



Walka z łapownictwem i korupcją

Firma Sanofi nie toleruje żadnych form łapownictwa ani nadużycia władzy w celu osiągnięcia korzyści osobistych, zarówno wśród naszych pracowników i partnerów biznesowych, jak i wśród interesariuszy zaangażowanych w pracę na rzecz zdobyczy nauki przyczyniających się do poprawy jakości życia pacjentów.

Wspomniane akty łapownictwa i korupcji obejmują wręczanie (lub przyjmowanie) czegokolwiek co posiada jakąkolwiek wartość dowolnej osobie (lub od) w celu wpłynięcia na jej jakiegokolwiek zachowanie lub decyzję, w szczególności pracownikom służby zdrowia, organizacjom pacjentów, urzędnikom państwowym i organizacjom rządowym. Korupcja szkodzi pacjentom, podkopuje zaufanie do całego systemu opieki zdrowotnej i może ograniczać inwestycje w leki. Korupcja przyspiesza też nierówności w zakresie opieki zdrowotnej oraz hamuje rozwój gospodarczy, prawa człowieka i zrównoważony rozwój środowiskowy. Brak tolerancji na wszelkie formy korupcji skłania firmę Sanofi do pielęgnowania kultury organizacji opartej na uczciwości. Motywuje nas też do walki z korupcją poza naszą organizacją, zawsze kiedy może to narazić na szwank misję naszej firmy.

Jak maksymalizujemy *Szanse*

- Zapobieganie łapownictwu i korupcji, zarówno w firmie Sanofi, jak i we wszystkich podmiotach mających kontakt z naszym sektorem, pozwala firmie realizować swój cel. Dzięki tym staraniom zapewniamy zrównoważony rozwój naszej branży poprzez wspieranie innowacji, dostarczanie wysokiej jakości produktów i usług oraz ochronę zasobów publicznych i prywatnych wspierających zdrowie i jakość życia społeczeństwa.
- *Poprzez wewnętrzne działania skierowane na walkę i zapobieganie łapownictwu i korupcji oraz poprzez determinację w zwalczaniu ich także poza firmą w relacjach zewnętrznych okazujemy naszą wiarygodność naszym pacjentom i interesariuszom zewnętrznym.*
- Poprzez upoważnienie naszych pracowników do proaktywnego identyfikowania, oceniania i eliminacji potencjalnych ryzyk związanych z łapownictwem i korupcją a także poprzez priorytetowe alokowanie zasobów związanych z zarządzaniem tymi ryzykami.
- Angażujemy się we wspólne inicjatywy w całej branży biofarmaceutycznej, jak również we współpracę z pacjentami, pracownikami służby zdrowia, społeczeństwem obywatelskim i organizacjami wielostronnymi w celu zwalczania korupcji i wzmacniania odporności systemów opieki zdrowotnej.

Jak minimalizujemy *Ryzyka*

- Zakazujemy naszym pracownikom oraz partnerom biznesowym angażowania się w jakikolwiek faktyczny lub domniemany czyn łapownictwa i korupcji. Zobowiązujemy ich do zgłaszania wszelkich potencjalnych czynów łapownictwa i korupcji. Jednocześnie rutynowo szkolimy naszych pracowników, aby potrafili je identyfikować i im zapobiegać.
- Zakazujemy dokonywania płatności przyspieszających tok spraw, nawet jeśli jest to prawnie dozwolone.
- Zakazujemy pracownikom wręczania lub przyjmowania prezentów od osób trzecich.
- Usuwamy ewentualne przeszkody oraz zapewniamy istnienie odpowiednich procesów umożliwiających pracownikowi lub partnerowi biznesowemu dokonywanie zgłoszeń nieprawidłowości związanych z łapownictwem lub korupcją w sposób zapewniający ich poufność, jednocześnie zapewniając ochronę przed odwetem.
- Wspieramy wyspecjalizowany zespół Etyki i Integralności Biznesu w wykonywaniu swoich obowiązków w sposób niezależny i przy zapewnieniu bezpośredniego dostępu do najwyższego kierownictwa firmy.
- Wykorzystujemy doświadczenie naszych ekspertów z całego świata, aby zagwarantować przestrzeganie wszystkich przepisów prawnych dot. przeciwdziałaniu łapownictwa i korupcji, a także stosować nasze wewnętrzne zasady etyczne w przypadkach, gdy przepisy prawa mogą być mniej restrykcyjne i nie spełniać najwyższych standardów integralności biznesu.
- Prowadzimy bazujące na ocenie ryzyka anty-korupcyjne badania due diligence naszych partnerów biznesowych, w tym dostawców, klientów oraz zewnętrznych pośredników sprzedaży przed nawiązaniem współpracy a także okresowo w trakcie jej trwania. Wszelkie potencjalne problemy zgłoszone w toku tego badania są sprawdzane i oceniane pod kątem oceny potrzeby wdrożenia planu minimalizowania ryzyka, w tym zakończenia współpracy, w razie potrzeby.



Ochrona środowiska

Zmiany klimatyczne to jedno z najpilniejszych wyzwań naszych czasów. Natychmiastowy i długoterminowy sukces Sanofi wymaga zdecydowanego przywództwa w obszarze ochrony naszej planety, zasobów naturalnych i bioróżnorodności, od której zależy przyszłość ludzkości.

W firmie Sanofi nasze zaangażowanie w poprawę jakości życia ludzi wykracza poza działalność innowacyjną w branży medycznej. Wierzymy w to, że przez cały cykl życia produkowanych przez nas leków i szczepionek potrzebujemy uważności na kwestię ekologiczne – mniej zasobów i bardziej ekologicznych zasobów a także lepiej je wykorzystywać. Jako organizacja o zasięgu globalnym ponosimy ogromną odpowiedzialność za podejmowanie działań łagodzących konsekwencje zmian klimatycznych dla zdrowia ludzkiego zarówno obecnie, jak i dla przyszłych pokoleń, włączając w to niedobory żywności i wody, obniżoną jakość powietrza oraz warunki sprzyjające rozprzestrzenianiu się chorób i alergii. Do działań tych należy minimalizowanie wpływu naszych produktów i działań na środowisko oraz wspieranie innych w podobnych dążeniach. My sami też stawiamy czoła zmianom środowiskowym.

Jak maksymalizujemy *Szanse*

- Dostosowując decyzje do oczekiwań środowiskowych naszych pacjentów pracowników i interesariuszy na świecie, w tym inwestorów i rządów.
- Zmniejszając emisję w całym naszym łańcuchu wartości do zera do 2045 r. dzięki pośredniej neutralności węglowej do 2030 r.
- Ograniczając nasz ślad środowiskowy i przyjmując rozwiązania, które oszczędzają energię i zmniejszają ilość odpadów, wspieramy ochronę zasobów i przyczyniamy się do ochrony bioróżnorodności.
- Poprawiając profilu środowiskowego naszych produktów, dostarczanie ekologicznych i innowacyjnych produktów oraz wspieranie zrównoważonego stosowania leków
- Odpowiadając na negatywny wpływ zmian klimatycznych na zdrowie człowieka, wspierając zapobieganie przedwczesnym zgonom, chorobom związanym z zanieczyszczeniem powietrza, takim jak infekcje dróg oddechowych, choroby serca i nowotwory płuc; chorobom związanym ze spożywaniem lub kontaktem z zanieczyszczoną wodą, która powoduje choroby i alergie przewodu pokarmowego; oraz zapobiegając wpływowi zmian klimatycznych takich jak ekstremalne ciepło, powodzie, susze i pożary.
- Angażując pracowników i partnerów biznesowych we wspieranie i rozwijanie naszych ambicji środowiskowych.
- Oceniając ryzyko i możliwości związane ze zmianami klimatycznymi dla naszej firmy, aby opracować solidne strategie, które uwolnią potencjał przejścia.
- Współpracując z grupami zewnętrznymi w celu opracowania nowych rozwiązań i metodologii dla środowiska i wspierania naszych dostawców (np. inicjatywa farmaceutycznego łańcucha dostaw)

Jak minimalizujemy *Ryzyka*

- Na wszystkich poziomach organizacji traktujemy priorytetowo świadome podejmowanie decyzji w zakresie ochrony środowiska a także zachęcamy do świadomego wyboru zachowań w celu ochrony środowiska.
- Zapobiegamy zagrożeniom dla środowiska poprzez wdrażanie polityk i praktyk środowiskowych, które odzwierciedlają nasze zobowiązania wobec planety.
- Zmniejszamy ryzyko utraty reputacji i zaufania interesariuszy poprzez przejrzyste ujawnianie zewnętrznych wyników i postępów w realizacji naszych celów, na przykład poprzez ujawnienie informacji CDP.
- Przy wyborze naszych partnerów biznesowych stawiamy na ochronę środowiska.
- Prosimy naszych dostawców o przestrzeganie naszego Kodeksu Postępowania Dostawców i przekazanych im wytycznych ESG (dostępnych na portalu dla dostawców [Sanofi suppliers portal](#))
- Oceniamy ryzyko związane ze zmianami klimatycznymi w naszej działalności operacyjnej i łańcuchu wartości, aby opracować solidne strategie łagodzenia skutków.



Wspieranie społeczeństwa

W Sanofi wierzymy w lepszy dostęp do wysokiej jakości leków i szczepionek, szczególnie dla potrzebujących i wrażliwych społeczności we wszystkich regionach geograficznych, aby wspierać wzrost gospodarczy, integrację społeczną i ochronę środowiska. Naszym podejściem do wpływu społecznego jest wzmacnianie i potwierdzanie naszego zaangażowania na rzecz społeczeństwa i społeczności, którym służymy. Nasz wpływ społeczny możliwy jest dzięki trzem działaniom:

- Społeczna odpowiedzialność biznesu (Corporate Social Responsibility), strategia dotycząca całej firmy, dostosowana do naszej długoterminowej strategii biznesowej, opracowana z myślą o wprowadzaniu zmian, które można skalować i zapewniająca pozytywny wpływ, który można utrzymać. Każda część organizacji ma do odegrania swoją rolę i wnosi swój wkład w postaci sztandarowych inicjatyw obejmujących cały łańcuch wartości firmy, od badań i rozwoju, przez produkcję, po działania handlowe
- Global Health Unit (GHU), organizacja non-profit, która udostępnia podstawowe produkty Sanofi w krajach o niskich i średnich dochodach, a także wspiera lokalnych przedsiębiorców w zwiększaniu możliwości opieki zdrowotnej; oraz
- Foundation S – The Sanofi Collective, nasza filantropijna jednostka typu „Think and Do Tank”, która poprawia życie najbardziej zagrożonych populacji poprzez pobudzanie rozwiązań opartych na społecznościach lokalnych w obszarze nowotworów dziecięcych, działań klimatycznych i odporności zdrowotnej, lekceważonych chorób tropikalnych oraz reagowania na kryzysy humanitarne poprzez przekazywanie leków i oferowanie pomocy w sytuacjach kryzysowych.

Jak maksymalizujemy *Szanse*

- Nasza misja obejmuje fundamentalne zobowiązanie względem wszystkich naszych interesariuszy w poprawę zdrowia ludzi, dostarczanie wartościowych produktów klientom, inwestowanie w naszych pracowników, uczciwą i etyczną współpracę z naszymi dostawcami, wspieranie społeczności, którym służymy oraz generowanie długoterminowej wartości dla akcjonariuszy.
- Poprzez zwiększenie dostępu do naszych produktów i usług jak też ich przystępności cenowej, w tym poprzez programy dla pacjentów i inne inicjatywy, wzmacniamy społeczności i ich systemy opieki zdrowotnej wykazując szczególną troskę o najłabszych i najbardziej potrzebujących.
- Aktywnie działając na rzecz najłabszych i niedostatecznie reprezentowanych społeczności, opracowujemy rozwiązania, które w przeciwnym razie mogłyby nie być możliwe, takie jak badania dotyczące niezaspokojonych potrzeb.
- Umożliwiając naszym pracownikom podejmowanie lokalnych działań wolontaryjnych, wzmacniamy społeczności, w których zarówno żyjemy, jak i pracujemy.
- Przystępując do inicjatywy ONZ Global Compact, zobowiązaliśmy się do przestrzegania zasad dotyczących zrównoważonych i odpowiedzialnych społecznie praktyk, publikując od 2003 roku raporty z naszych działań wdrażających.

Jak minimalizujemy *Ryzyka*

- Gwarantujemy, że nasze zobowiązania wobec społeczeństwa przyniosą wymierne efekty dzięki właściwemu systemowi pomiaru i publicznej sprawozdawczości.
- Cenimy zaufanie, jakie społeczności pokładają w firmie Sanofi i podejmujemy takie decyzje na każdym szczeblu naszej organizacji, które mają na celu zdobycie i zachowanie tego zaufania. Dodatkowo włączamy np. elementy społecznej odpowiedzialności biznesu w ścieżkę rozwoju kariery naszych liderów.
- Słuchamy pacjentów, naszych pracowników, partnerów biznesowych i interesariuszy – członków społeczności, w których działamy, aby wspierać lepsze i etyczne podejmowanie decyzji.
- Zdajemy sobie sprawę, że niektóre społeczności są bardziej narażone niż inne i że Sanofi ma obowiązek zrozumieć i chronić ich potrzeby.
- Wspieramy zdrowie pacjentów w różnych społecznościach świata i nie dyskryminujemy społeczności ze względu na czynniki geograficzne, społeczne, polityczne lub inne.
- Nie podejmujemy decyzji ani nie wspieramy działań innych osób, które celowo dążą do podziału społeczności, który mógłby mieć negatywny wpływ ich długoterminowy i zrównoważony rozwój.



Korzystanie z mediów społecznościowych i odpowiedzialna komunikacja

W Sanofi zdajemy sobie sprawę z znaczenia mediów społecznościowych w łączeniu ludzi i informowaniu naszych interesariuszy o różnych aspektach naszej firmy, w tym o naszej nauce, obszarach badań, chorobach i pacjentach. Dokładamy wszelkich starań, aby zapewnić odpowiedzialną i skuteczną komunikację, która odzwierciedla nasze podstawowe wartości.

Pracownicy Sanofi powinni zawsze pamiętać, że reprezentują firmę Sanofi. Ich osobista aktywność w mediach społecznościowych, nawet jeśli nie jest bezpośrednio związana z pracą, może mieć konsekwencje dla firmy.

W przypadku korzystania z mediów społecznościowych, zarówno do użytku osobistego, zawodowego, jak i firmowego, pracownicy Sanofi powinni zawsze przestrzegać poniższych zasad:

Dokładność: Upewnij się, że wszystkie udostępnione informacje są poprawne i zweryfikowane.

Autentyczność: Udostępniaj prawdziwe i prawdziwe treści.

Świadomość: Bądź na bieżąco i uważaj na to, z kim kontaktujesz się w mediach społecznościowych, ponieważ może to obejmować podszywanie się pod inną osobę lub fałszywe profile.

Weryfikuj tożsamość i uważaj na potencjalne oszustwa.

Zgodność: Należy przestrzegać standardów branżowych oraz obowiązujących przepisów i regulacji, w tym lokalnych polityk związanych z praktykami promocyjnymi.

Poufność: Chronić informacje wrażliwe, poufne i/lub zastrzeżone.

Prywatność: Szanuj globalne ramy zarządzania prywatnością, które zapewniają optymalną ochronę danych osobowych.

Szacunek: Reagując w mediach społecznościowych, należy zachowywać się z szacunkiem wobec innych. Pamiętaj, że Twoja aktywność w mediach społecznościowych może mieć wpływ na firmę Sanofi, nawet jeśli korzystasz z konta osobistego.

Przejrzystość: Ujawnij swoje powiązania z firmą Sanofi podczas interakcji w mediach społecznościowych do użytku zawodowego i korporacyjnego.

Nasze zobowiązanie do odpowiedzialnej komunikacji obejmuje wszystkie powiązane z Sanofi platformy mediów społecznościowych, w tym oficjalne kanały firmowe, konta dostarczające informacji naukowych związanych z naszymi obszarami terapeutycznymi oraz konta liderów i rzeczników firmy.

Jak maksymalizujemy *Szanse*

- Dzieląc się wartościami, zobowiązaniami, działaniami i informacjami naukowymi z osobami i interesariuszami na całym świecie, firma Sanofi buduje świadomość naszego celu, inspirowanie do współpracy, która napędza innowacje i dzieli się dokładnymi, szybkimi i ukierunkowanymi informacjami z osobami w potrzebie, zachowując autentyczność i przejrzystość.
- Poprzez uczenie się od osób fizycznych i interesariuszy oraz rejestrowanie tego, co otrzymujemy za pośrednictwem mediów społecznościowych i platform cyfrowych, w tym zaleceń dotyczących wzmocnienia firmy Sanofi, a także lepsze rejestrowanie i zgłaszanie reklamacji produktów i zdarzeń niepożądanych, zapewniając zgodność i dokładność.
- Promując autentyczność i szacunek, motywując pacjentów oraz osoby posiadające cenne doświadczenie lub wiedzę specjalistyczną w zakresie produktów i usług Sanofi do dzielenia się swoimi historiami w sposób wspierający zdrowie ludzkie.
- Umożliwiając naszym pracownikom i partnerom biznesowym angażowanie się, uczenie się i wnoszenie wkładu w ich społeczności w sposób odpowiedzialny i zgodny z przepisami, przy jednoczesnym przestrzeganiu zasad poufności, prywatności i szacunku.

Jak minimalizujemy *Ryzyka*

- Pracownicy firmy Sanofi muszą przestrzegać obowiązków w zakresie nadzoru nad bezpieczeństwem farmakoterapii i bezpieczeństwa. Chociaż aktywnie monitorujemy nadzór nad bezpieczeństwem farmakoterapii w ramach korzystania przez nas z mediów społecznościowych, nadal istnieje ryzyko, szczególnie w kontekście osobistym i zawodowym. Obowiązkiem naszych pracowników jest zgłaszanie wszelkich zdarzeń niepożądanych lub skarg technicznych dotyczących produktów w celu zachowania zgodności z globalnymi wymogami bezpieczeństwa.
- Korzystając z mediów społecznościowych, nasi pracownicy lub partnerzy biznesowi nie mogą udostępniać ani komentować informacji poufnych. Oczekujemy, że będą kierować się zdrowym rozsądkiem i zawsze odzwierciedlać wartości Sanofi, w tym poufność, autentyczność i szacunek.
- Dokładamy wszelkich starań na rzecz poszanowania prywatności użytkowników i przejrzystości wykorzystywania przez nas danych osobowych.
- Dbamy o to, aby nasi interesariusze mogli wyraźnie identyfikować informacje wydawane przez firmę Sanofi, zwłaszcza gdy zostały opublikowane przez partnera biznesowego w naszym imieniu, zachowując przejrzystość i autentyczność.



Zachowanie równowagi pomiędzy korzyściami a ryzykiem

Sanofi zobowiązuje się do przejrzystej komunikacji na temat swoich produktów i jednocześnie zapewnienia systematyczne aktualizowanie informacji o ich skuteczności, profilu bezpieczeństwa i usługach.

Bezpieczeństwo pacjentów ma zasadnicze znaczenie dla naszej misji, jaką jest poprawa jakości życia ludzi. Rozpoczyna się ono od ochrony uczestników sponsorowanych przez nas badań klinicznych i obejmuje bezpieczeństwo produktów w całym procesie ich produkcyjnej i łańcucha dostaw. Gwarantujemy równowagę pomiędzy korzyściami a ryzykiem. Ponadto, chronimy prywatność pacjentów, dbamy o integralność ich danych, dostarczamy wszelkie informacje w celu zapewnienia bezpiecznego i skutecznego korzystania z naszych produktów i usług oraz stale monitorujemy i zgłaszamy zdarzenia niepożądane. Ponieważ produkty i usługi Sanofi zmieniają się i przynoszą jeszcze większe możliwości poprawy zdrowia pacjentów, pozostaniemy niezłomni w naszym zaangażowaniu w ochronę bezpieczeństwa pacjentów działając w ścisłej współpracy z naszymi partnerami.

Jak maksymalizujemy *Szanse*

- Stawiając na pierwszym miejscu bezpieczeństwo pacjentów, Sanofi poprawia wyniki zdrowotne, zwiększa zaufanie pacjentów do systemu opieki zdrowotnej a także zdobywa zaufanie interesariuszy, które jest dla kluczowe.
- Zachowując równowagę pomiędzy ryzykiem a korzyściami w całym procesie produkcji i dystrybucji produktów, Sanofi koncentruje się na korzyściach dla pacjenta i przygotowuje się do coraz bardziej efektywnego zaspokajania przyszłych potrzeb w zakresie bezpieczeństwa, w tym w obiecujących obszarach, takich jak technika edycji genów i terapia komórkowa.

Jak minimalizujemy *Ryzyka*

- Nasze produkty i usługi są zgodne z rygorystycznymi normami jakości, bezpieczeństwa, skuteczności analizami ryzyk i korzyści określonymi przez organy regulacyjne, niezależnie od tego, gdzie prowadzimy naszą działalność.
- Zapewniamy i ewidencjonujemy dokumentację dokumentującą, że nasze produkty i usługi mają akceptowalne profile bezpieczeństwa, zanim zostaną przetestowane na ludziach.
- Dostarczamy aktualne i rzetelne informacje dotyczące bezpieczeństwa oraz skuteczności wspierając w ten sposób decyzje organów rządowych, ośrodków badawczych i komisji etycznych w zatwierdzaniu naszych badań klinicznych.
- W transparentny sposób przekazujemy i systematycznie aktualizujemy informacje na temat bezpieczeństwa i skuteczności naszych produktów i usług w ciągu całego procesu ich produkcji i dystrybucji.
- Wspieramy edukację środowiska naukowego i medycznego poprzez dostarczanie dokładnych, aktualnych i wyważonych informacji o naszych produktach i usługach, aby zapewnić ich właściwe wykorzystanie.
- Gwarantujemy, że odpowiedzi na prośby o informacje medyczne od pacjentów i pracowników służby zdrowia są udzielane terminowo, zgodne z prawdą i w oparciu o fakty, tak by wspierać świadome i właściwe stosowanie produktów Sanofi.
- Chronimy prywatność pacjentów i informujemy ich o tym, w jaki sposób przetwarzamy ich dane osobowe, zawsze zapewniając przy tym pełną zgodność z obowiązującymi przepisami prawa.

- Szybko zgłaszamy organom regulacyjnym zdarzenia i działania niepożądane dotyczące produktów Sanofi, zgodnie z naszymi wymogami dotyczącymi nadzoru nad bezpieczeństwem farmakoterapii.



Wspieranie szybszego rozwoju działalności badawczo-rozwojowej poprzez integralność naukową

W firmie Sanofi jesteśmy zobowiązani do prowadzenia naszych działań badawczo-rozwojowych w sposób etyczny i uczciwy a także przekazywania adekwatnych informacji w sposób transparentny w celu zapewnienia prawidłowego korzystania z naszych produktów.

Sanofi podąża za zdobyczami nauki, aby poprawić życie ludzi, zawsze stawiając na pierwszym miejscu uczciwość naukową we wszystkich aspektach naszej pracy. Oznacza to prowadzenie naszych działań badawczo-rozwojowych z odpowiednimi motywacjami, w sposób zgodny z naszymi zasadami etycznymi oraz zgodnie z obowiązującymi wymaganiami regulacyjnymi oraz standardami medycznymi i naukowymi. Takie podejście zwiększa nasze możliwości i buduje zaufanie między Sanofi a naszymi partnerami, umożliwiając nam wprowadzanie zrównoważonych innowacji.

Jak maksymalizujemy *Szanse*

- Poprzez przyjęcie najwyższych standardów uczciwości naukowej w naszych badaniach Sanofi przyciąga i utrzymuje talenty w swoich strukturach, jak też wśród współpracujących partnerów. Pozwala nam to wprowadzać nowe produkty i usługi, które ratują życie ludzkie, wspierają realizację naszej misji i przyczyniają się do ciągłego rozwoju.
- Dążąc do publicznego ujawnienia dostępnych informacji na temat naszych badań klinicznych i ich wyników, w tym informacji napisanych bardziej zrozumiałym, potocznym językiem, firma Sanofi buduje zaufanie wśród pacjentów, pracowników służby zdrowia, świadczeniodawców usług opieki zdrowotnej i społeczności naukowej.
- Korzystając z pomocy Komisji Bioetycznej Sanofi, gdy jest to konieczne, w tym dodatkowych opinii zewnętrznych ekspertów z Rady ds. Bioetyki, Sanofi pomaga zapewnić, że nasze działania naukowe i medyczne są prowadzone w sposób etyczny i uczciwy.
- Promując rozwój naukowy i technologiczny, partnerstwo i współpracę, firma Sanofi aktywnie pracuje nad fazą nowych metodologii, które wspierają zastąpienie, redukcję i udoskonalanie wykorzystywania zwierząt, gdy tylko jest to możliwe.

Jak minimalizujemy *Ryzyka*

- Prowadzimy nasze badania z pełnym zaangażowaniem w ochronę praw pacjentów i przestrzeganie najwyższych standardów etycznych, kierując się głównymi ramami etycznymi, takimi jak Deklaracja Helsińska, wytyczne Rady Międzynarodowej Organizacji Nauk Medycznych (CIOMS) oraz zalecenia wynikające z Raportu Belmont. Nasze praktyki prowadzimy w ścisłej zgodności z przepisami ze wszystkimi obowiązującymi przepisami prawa i wytycznymi etycznymi, w tym dobrymi praktykami badawczymi (GRP), dobrymi praktykami laboratoryjnymi (GLP) i dobrymi praktykami klinicznymi (GCP).
- Zapewniamy proces pozyskiwania świadomej zgody pacjentów, dzięki któremu potencjalni uczestnicy badania klinicznego i/lub ich opiekunowie rozumieją potencjalne zagrożenia bezpieczeństwa zanim podejmą decyzję o dobrowolnym uczestnictwie w badaniu.
- Nasze badania prowadzimy z zamiarem rozwijania wiedzy naukowej, która przyniesie korzyści pacjentom przy jednoczesnym rozwoju nauki i medycyny.
- Przeprowadzamy wewnętrzne kontrole wszelkich informacji naukowych, które przekazujemy społecznościom naukowym, dostawcom usług zdrowotnych i pacjentom, w duchu dobrych praktyk w zakresie informacji naukowych.
- Nie składamy fałszywych ani wprowadzających w błąd oświadczeń, ani nie rozpowszechniamy informacji naukowych, które niedokładnie szacują rzeczywistą wartość produktu lub usługi i jej rolę w potencjalnych terapiach.
- Zapewniamy przejrzystość i odpowiedzialność w zakresie prezentacji badań i publikacji wyników badania.
- Nie podejmujemy badań ani prób klinicznych jako niewłaściwej zachęty do przeszłej lub przyszłej sprzedaży.
- Jesteśmy świadomi problemów etycznych zgłaszanych ze względu na wykorzystywanie zwierząt i zobowiązujemy się do przestrzegania zestawu zasad przewodnich dotyczących ochrony zwierząt.

- Zobowiązujemy się do wykorzystywania zwierząt tylko wtedy, gdy istnieje wyraźne oczekiwanie, że wyniki przyczynią się do ochrony i/lub poprawy zdrowia ludzkiego.
- Prowadząc nasze badania rozwojowe, dążymy do zapewnienia właściwego traktowania zwierząt oraz ochrony środowiska.
- Systematycznie dokonujemy przeglądu i aktualizacji struktur bioetycznych firmy Sanofi, aby zagwarantować integralność wszystkich naszych działań naukowych i badawczych.



Kontakty z partnerami

Sanofi jest zaangażowane i skupia się na pacjencie, a także działa w sposób uczciwy, z szacunkiem, zgodnie z prawem, z przejrzystością i odpowiedzialnością podczas interakcji z naszymi partnerami.

Aby zrealizować cel, musimy współdziałać i współpracować z różnymi partnerami w ekosystemie zdrowia. Naszymi partnerami są między innymi pacjenci i organizacje pacjentów, opiekunowie, pracownicy służby zdrowia, urzędnicy państwowi oraz organizacje naukowe i technologiczne. Te wymiany są siłą napędową innowacji w dziedzinie biofarmaceutyki i dostępu pacjentów do naszych produktów i usług. Aby ulepszyć opiekę nad pacjentem, nasze interakcje z każdym partnerem muszą być zgodne z zasadami etycznymi Sanofi. Obejmuje to również współdzielenie uwagi między pacjentami i konsumentami oraz zaangażowanie w uczciwość, rozpoznawanie konfliktów interesów, poszanowanie wzajemnej niezależności, akceptowanie przejrzystości i rozliczanie się z wyników naszych interakcji. Sanofi jest również zaangażowane w produktywnie dyskusje publiczne i odpowiedzialne zaangażowanie polityczne z zainteresowanymi stronami w kwestiach związanych z naszą misją.

Jak maksymalizujemy *Szanse*

- Wspierając interakcje z naszymi partnerami, które opierają się na zaufaniu i zasadach etycznych oraz rozpoznając potencjalne konflikty interesów, wzmacniamy wiarygodność wyników firmy Sanofi, a także trwałość ekosystemu zdrowotnego, w którym działamy.
- Dzięki interakcji z pacjentami, organizacjami pacjentów i opiekunami lepiej rozumiemy potrzeby pacjentów, a także wpływ naszych produktów i usług, wykorzystując te doświadczenia do ciągłego doskonalenia naszej pracy.
- Umożliwiając kontakty między pacjentami i opiekunami, aby mogli podzielić się z nami swoimi doświadczeniami i potrzebami, prowadzimy badania i poprawiamy jakość życia ludzi.
- Dostarczając odpowiedzialne informacje naukowe, edukacyjne, kliniczne, produktowe i polityczne różnym partnerom, w tym pacjentom, opiekunom, pracownikom służby zdrowia i władzom, poprawiamy opiekę nad pacjentem i wspieramy równe szanse dostępu do innowacyjnych produktów i usług, które zapewniamy.
- Wykorzystując odpowiedni marketing dla naszych produktów i usług, pomagamy zmaksymalizować korzyści dla systemów opieki zdrowotnej i pacjentów.

Jak minimalizujemy *Ryzyka*

- Zobowiązujemy się do aktywnego wykrywania, unikania i/lub łagodzenia konfliktów interesów, które mogą pojawić się podczas kontaktów Sanofi z interesariuszami.
- Gwarantujemy wyraźne granice etyczne podczas interakcji z pacjentami i opiekunami, indywidualnie i w ramach organizacji pacjentów, szanując ich autonomię i dobrowolny charakter tych interakcji.
- Zapewniamy, że nasze wsparcie finansowe dla organizacji pacjentów jest przejrzyste i odzwierciedlone w pisemnych umowach.
- Współpracujemy z pracownikami służby zdrowia w sposób przejrzysty i profesjonalny, zgodny z przepisami ustawowymi i wykonawczymi oraz bez oferowania lub dostarczania czegokolwiek, co mogłoby
 - (a) niewłaściwie wpływać na praktyki przepisywania leków lub
 - (b) zachęcać do niewłaściwego korzystania z naszych produktów lub usług.
- Informujemy pracowników służby zdrowia zarówno o korzyściach, jak i zagrożeniach związanych z naszymi produktami i usługami, tak by podejmowane decyzje preskrypcyjne były bezstronne oraz pomagały pacjentom w odpowiednim stosowaniu produktów.
- Organizujemy i sponsorujemy sympozja, kongresy, prezentacje informacyjne i inne wydarzenia dla pracowników służby zdrowia i grup rzeczników pacjentów w celu dokładnego informowania ich o badaniach naukowych, a także o naszych produktach i usługach.
- Zapewniamy, że istnieje odpowiednie uzasadnienie biznesowe dotyczące zaangażowania doświadczonych partnerów zewnętrznych do świadczenia usług konsultingowych i/lub prezentacji.

- Zwracamy się o zalecenia i porady do ekspertów zewnętrznych, na przykład do rad doradczych, i upewniamy się, że nie są oni wykorzystywani do wywierania niewłaściwego wpływu na naszych partnerów.
- W pełni dokumentujemy wszystkie darowizny dokonane przez Sanofi i wymagamy od beneficjenta jasnego ujawnienia właściwego celu tych darowizn.
- Zapewniamy, że programy dostępu są zgodne ze wszystkimi obowiązującymi przepisami ustawowymi, wykonawczymi i kodeksami, w tym dotyczącymi nadzoru nad bezpieczeństwem farmakoterapii, cen, ochrony danych pacjenta i antymonopolowych, a także zgodne z wysokimi standardami integralności związanymi z interakcjami z partnerami biznesowymi i innymi partnerami.
- Przestrzegamy jasnych i etycznych granic podczas kontaktów z urzędnikami państwowymi oraz podczas podejmowania odpowiedzialnego zaangażowania politycznego, dostarczania dokładnych i wyważonych informacji oraz zakazu niewłaściwego wpływu na kształtowanie polityki publicznej i inne procesy decyzyjne.
- Nie angażujemy się w żadne działania z partnerami, które są lub mogą być postrzegane jako promocyjne przed uzyskaniem marketingowych i innych niezbędnych zezwoleń na nasze produkty lub usługi.
- Przestrzegamy głównych praktyk w zakresie interakcji z naszymi partnerami, odzwierciedlonych w globalnych, regionalnych lub lokalnych kodeksach branżowych, takich jak kodeks praktyk IFPMA (The International Federation of Pharmaceutical Manufacturers & Associations) i ich wytyczne.



Utrzymanie integralności finansowej

Zobowiązujemy się do przejrzystej działalności finansowej Sanofi, aby realizować nasz cel, będąc zaufanym partnerem w procesie zaspokajania potrzeb w obszarze zdrowia publicznego i rozwijaniu innowacji w tym zakresie. Przejrzystość finansowa ma kluczowe znaczenie dla ochrony pacjentów, którym służymy, a także dla naszych pracowników, interesariuszy i rynków finansowych.

W związku z tym dokumentacja finansowa Sanofi ma na celu zapewnienie, że nie wprowadzamy inwestorów, prawodawców, władz i opinii publicznej w błąd co do finansowych aspektów działalności naszej firmy.

Jako spółka giełdowa, Sanofi ma obowiązek posiadania i prowadzenia dokładnych ksiąg, rejestrów i rachunków, a także składania rzetelnych sprawozdań finansowych, które zapewniają przejrzystość poprzez publiczne ujawnianie istotnych informacji. Oprócz wewnętrznych kontroli i procedur sprawozdawczości finansowej, które sprzyjają zgodności z ogólnie przyjętymi zasadami rachunkowości, nasza uczciwość finansowa obejmuje surowy zakaz wykorzystywania informacji poufnych w obrocie papierami wartościowymi i prania pieniędzy. Sanofi przestrzega obowiązujących przepisów podatkowych, respektuje ograniczenia nałożone na podmioty, którym odmówiono rejestracji lub je ograniczono oraz wdraża zalecenia audytorów wewnętrznych i zewnętrznych.

Jak maksymalizujemy *Szanse*

- Nieustannie dbając o utrzymanie i wzrost zaufania ze strony pacjentów, którym służymy, a także naszych pracowników, interesariuszy i rynków finansowych.
- Zapewniając przejrzystość poprzez podawanie do publicznej wiadomości rzetelnych i istotnych informacji.
- Pozycjonując się jako preferowany partner w finansowaniu i zawieraniu umów, które mają fundamentalne znaczenie dla naszej innowacyjności i dostarczania produktów i usług dla pacjentów.
- Podejmując lepsze decyzje w oparciu o kompletne, dokładne i rzetelne informacje.
- Umożliwiając wykorzystanie zasobów finansowych zgodnie z ich zamierzonym i zatwierdzonym celem, wzmacniając naszą sprawność w osiąganiu celów biznesowych i kierując kapitał tam, gdzie jest to potrzebne.
- Pozycjonując firmę Sanofi jako lidera we wzmacnianiu powiązań między zrównoważonym rozwojem a wynikami finansowymi.

Jak minimalizujemy *Ryzyka*

- Stosujemy sprawdzone procedury posiadania i prowadzenia kompletnych, dokładnych i aktualnych ksiąg, rejestrów i rachunków, które odzwierciedlają nasze działania.
- Raporty finansowe poddajemy rzetelnej kontroli, co umożliwia firmie Sanofi przestrzeganie ogólnie przyjętych zasad rachunkowości.
- Zachowujemy poufność istotnych informacji przed ich publicznym ujawnieniem i przekazujemy istotne informacje niejawne wyłącznie osobom, które muszą być ich świadome.
- Zabramy przekazywania poufnych informacji i zawierania opartych na nich transakcji dla osobistego zysku.
- Działamy zgodnie z niepodważalnymi zasadami, które nie tolerują łapówek ani innych przysług mogących wpływać na decyzje innych osób lub podmiotów, które podejmują decyzje dotyczące działalności Sanofi.
- Dostarczamy terminowo kompletne, dokładne i rzetelne odpowiedzi audytorom wewnętrznym i zewnętrznym, którzy oceniają nasze sprawozdania finansowe.
- Przeprowadzamy różnorodne inspekcje mające na celu zapewnienie, że przestrzegane są ograniczenia nałożone na strony trzecie.
- Przestrzegamy zasad i programów mających na celu zapobieganie i zwalczanie prania pieniędzy.
- Spełniamy swoją funkcję jako odpowiedzialna organizacja korporacyjna, płacąc podatki w jurysdykcjach, w których prowadzimy działalność.
- Przestrzegamy formalnego procesu zawierania umów w celu zachowania praw, które przyznaliśmy i zobowiązań, które podjęliśmy wobec osób lub podmiotów spoza Sanofi.

Utrzymywanie dobrych praktyk operacyjnych



W Sanofi wierzymy, że doskonałość w produkcji leków przyczynia się do poprawy systemów opieki zdrowotnej i silniejszych gospodarek. Produujemy i dystrybuujemy produkty najwyższej jakości na całym świecie, aby poprawiać jakość życia ludzi.

Jesteśmy dumni z naszych produktów i cenimy sobie zaufanie pacjentów i interesariuszy. Aby to zaufanie zdobyć i utrzymać, wytwarzamy i pakujemy nasze produkty zgodnie z najwyższymi standardami jakości. W celu zagwarantowania jakości produktów podczas całego cyklu ich produkcji i dystrybucji polegamy na zaangażowanych pracownikach, którzy pracują w naszych fabrykach, jak też na najnowocześniejszych technologiach w nich stosowanych. Dążymy do stałego doskonalenia naszych standardów produkcji i zapewniamy zgodność ze wszystkimi obowiązującymi regulacjami prawnymi i aktualnymi dobrymi praktykami w zakresie produkcji. Ściśle współpracujemy z decydentami w obszarze ochrony zdrowia, aby utrzymywać wszystkie wymagane licencje i certyfikaty umożliwiające funkcjonowanie naszych zakładów produkcyjnych. Regularnie przeprowadzamy audyty naszych obiektów przemysłowych, dostawców i innych partnerów biznesowych, aby zapewnić najwyższą jakość naszych produktów jak i komponentów do naszych produktów.

Wspieramy naszych pracowników i zespoły tak, aby zapewnić, że ewentualne zakłócenia naszej działalności nie wpłyną negatywnie na naszych pacjentów i ich dostęp do potrzebnych im produktów.

Stosujemy Dobre Praktyki Dystrybucyjne, aby mieć pewność, że nasze produkty są transportowane w warunkach gwarantujących ich bezpieczeństwo i jakość.

Jak maksymalizujemy *Szanse*

- Dbając o najwyższą jakość, dążymy do ciągłego doskonalenia i innowacji, korzystamy z dobrodziejstw nowych technologii i optymalizujemy podejmowanie ryzyka w całej naszej organizacji.
- Przestrzegając najwyższych standardów jakości w naszych praktykach operacyjnych, przyczyniamy się do tego, że najlepsze leki trafiają do tych, którzy ich potrzebują. Tym samym dbamy o zaufanie zarówno pacjentów, jak i interesariuszy do naszych produktów i usług.
- Systematycznie wdrażamy do naszych praktyk operacyjnych sprawdzone technologie, które pozwalają firmie Sanofi wciąż oferować nowe i najlepsze w swojej klasie leki.
- Wykorzystujemy rozwiązania cyfrowe w celu usprawnienia naszej produkcji, pakowania i zaopatrzenia.
- Udoskonalamy nasze metody produkcji składników aktywnych.
- Kontrolujemy łańcuch dostaw, aby na czas zapewnić dostęp do leków Sanofi na całym świecie.

Jak minimalizujemy *Ryzyka*

- Regularnie identyfikujemy i zarządzamy zagrożeniami dla zdrowia, bezpieczeństwa i środowiska w całym procesie produkcji i dystrybucji naszych produktów i usług.
- Wytwarzamy wysokiej jakości produkty, które spełniają wszystkie wymogi prawne. Dążymy nawet do uzyskania takiej jakości naszych produktów i procesów, która spełnia wyższe wymagania niż tylko te wynikające z przepisów prawa.
- Chronimy bezpieczeństwo pacjentów poprzez identyfikację i ocenę potencjalnych zagrożeń oraz, w razie potrzeby, skuteczną interwencję.
- Gwarantujemy najwyższą jakość badań, rozwoju i dostarczania bezpiecznych i skutecznych produktów dla naszych pacjentów.
- Ściśle współpracujemy z organami ustawodawczymi, aby zapewnić zgodność z obowiązującymi przepisami.
- Zapewniamy nadzór nad naszym łańcuchem dostaw produktów oraz transportujemy leki w warunkach gwarantujących ich bezpieczeństwo i jakość.
- Przeprowadzamy cykliczne audyty naszych obiektów przemysłowych, dostawców i innych partnerów biznesowych, aby mieć pewność, że nasze produkty spełniają najwyższe standardy jakości.
- Wdrażamy programy Business Continuity oraz Crisis Management, aby w spójny sposób reagować na kryzys i wznowiać kluczowe operacje.



Transformacja medycyny dzięki cyfryzacji opieki zdrowotnej

W Sanofi wierzymy w wagę i konieczność korzystania z nowinek naukowych oraz technologicznych a także nowych technologii, które tworzą nowe możliwości transformacji praktyki medycznej.

Firma Sanofi wykorzystuje technologię, tworząc jednocześnie bezpieczne środowisko projektowania rozwiązań cyfrowych oparte na etyce.

Naszą ambicją jest, by zostać czołową na platformą cyfrowej opieki zdrowotnej na świecie. Wykorzystując aplikacje cyfrowe, portale, sztuczną inteligencję (AI), cyfrowe biomarkery, analitykę danych oraz ewolucyjne obiekty przemysłowe, firma Sanofi tworzy coraz bardziej sprawne i zintegrowane środowisko cyfrowe w celu zwiększenia wydajności całej organizacji. Obejmuje to innowacje cyfrowe dla przyspieszenia badań i rozwoju, wzmocnienie cyfrowego zaangażowania pracowników opieki zdrowotnej, a także określone rozwiązania cyfrowego wsparcia pacjentów oraz wydajne narzędzia cyfrowe służące każdemu pracownikowi Sanofi.

Jak maksymalizujemy *Szanse*

- Przyspieszając naszą transformację cyfrową i sposoby pracy, tak by stać się czołową cyfrową platformą opieki zdrowotnej, dążymy do tego, byśmy byli w stanie szybciej rozwijać i dostarczać nasze produkty, a także by rozszerzać możliwości analityczne i angażować się w pełni cyfrowe rozwiązania.
- Poprzez uruchomienie i doskonalenie naszego [Digital Accelerator](#), dysponujemy sprawną platformą dostawczą do budowy strategicznych produktów cyfrowych, takich jak: oparte na sztucznej inteligencji rozwiązania omnichannel, portale dla profesjonalistów z branży opieki zdrowotnej, platformy handlu cyfrowego i inne technologie przyspieszające naszą transformację.
- Uruchamiając w naszych programach badawczych i rozwojowych supernowoczesne, skalowalne aplikacje cyfrowe, zwiększamy naszą wiedzę na temat chorób, skracamy drogę diagnostyczną i wzmacniamy opiekę nad pacjentami.
- Ustanawiając globalną strategię w zakresie sztucznej inteligencji i demokratyzacji danych oraz rozszerzając nasze możliwości analityczne, dzięki platformom uczenia maszynowego i cyfrowej identyfikacji biomarkerów, możemy:
 - lepiej rozumieć procesy chorobotwórcze, aby opracowywać nowe, skuteczne leki,
 - przyspieszać, optymalizować i dywersyfikować rekrutację pacjentów do naszych badań klinicznych.
- Wykorzystując potencjał AI w sposób odpowiedzialny, przyczyniamy się do przypieszenia innowacji na dużą skalę zarówno wewnątrz naszej organizacji, jak i na zewnątrz, aby lepiej służyć naszym interesariuszom i pacjentom w sposób, który traktuje priorytetowo prawa człowieka, takie jak prywatność i brak dyskryminacji, wraz z zasadami przejrzystości, bezpieczeństwa, ekologii i ogólnej odpowiedzialności.

Jak minimalizujemy *Ryzyka*

- Wdrażamy i regularnie ulepszamy nasze Wytyczne Kontrolne dot. Cyfryzacji, które obejmują wszystkie kontrole, jakie muszą spełniać nasze cyfrowe rozwiązania w zakresie opieki zdrowotnej.
- Stosujemy ustrukturyzowane, całościowe Wytyczne dla rozwiązań cyfrowych, zapewniając spójne i przejrzyste procedury zarządzania cyfrowego i procesów operacyjnych, które wzmacniają firmowe podejście ethics-by-design.
- Bierzemy na siebie odpowiedzialność od momentu zaprojektowania do wdrożenia i wykorzystania systemów AI, w tym tych pochodzących od stron trzecich, poprzez wyczerpujące przestrzeganie ram przemysłanego podejmowania ryzyka, [który to proces uwzględnia zmieniający się krajobraz regulacyjny AI i zapewnia odpowiednie zarządzanie i kontrole technologii w celu odpowiedzialnego zarządzania innowacjami AI](#).
- Zapewniamy ścisłą współpracę z zespołami Sanofi ds. ochrony danych osobowych, bezpieczeństwa IT i cyberbezpieczeństwa, aby zagwarantować wykorzystywanie danych osobowych zgodnie ze wszystkimi obowiązującymi przepisami.

- Wdrażając globalną strategię cyfryzacji naszych działań produkcji przemysłowej, przekształcamy nasze zakłady produkcyjne w wysoce wydajne i zrównoważone „Fabryki przyszłości”, w których urządzenia, infrastruktura i ludzie są zintegrowani, zwiększając niezawodność produkcji i obsługi klienta oraz przyspieszając przejście na produkcję o neutralnym bilansie węglowym.
- Wdrażając w procesie transformacji cyfrowej podejście ethics-by-design, wzmacniamy naszą długoterminową elastyczność i wspieramy kulturę przejrzystości, uczciwości, zaufania i odpowiedzialności, jakości i równości w całym globalnym ekosystemie innowacji w dziedzinie zdrowia.

Zdjęcia

Wiadomość od Paul’a Hudson’a: Jean Chiscano

Wiadomość od Julien’a Durand’a: Christel Sasso /CAPA PICTURES

[Kultura i strategia](#) firmy Sanofi: Vincent Fournier / [Rowijamy się](#): Vincent Fournier / [Podejmujemy działania](#): Vincent Fournier / [Działamy dla dobra pacjentów i klientów](#): Oscar Siagan / [Myślimy: Jedno Sanofi \(One Sanofi\)](#): Yann Audic

[Etyka & Ryzyko](#) Kultura: Yann Audic

Promowanie różnorodności, równości i inkluzywności: Yann Audic

Dbanie o bezpieczeństwo i dobrostan psychologiczny: Yann Audic

Poszanowanie i przestrzeganie praw człowieka w miejscu pracy: Martin Joppen

Ochrona prywatności danych i bezpieczeństwa informacji: Yann Audic

Komercjalizacja produktów i usług: Vincent Fournier

Angażowanie partnerów biznesowych: Yann Audic

Swobodna i uczciwa konkurencja: Pavel Golovkin / Capa Pictures

Walka z łapownictwem i korupcją: Yann Audic

Ochrona środowiska: Frederik Wissink / Capa pictures

Wspieranie społeczeństwa: DNDi

Korzystanie z mediów społecznościowych i odpowiedzialna komunikacja: Jacques Ballard/satellitemylove

Zachowanie równowagi między korzyściami a ryzykami: Aleksandar Nakic – Getty Images

Wspieranie szybszego rozwoju działalności badawczo-rozwojowej poprzez integralność naukową: Vincent Fournier

Utrzymywanie integralności finansowej: Yann Audic

Utrzymywanie dobrych praktyk operacyjnych: Martin Joppen

Transformacja medycyny dzięki cyfryzacji opieki zdrowotnej: Satellite My Love

Jak dokonać zgłoszenia: Yann Audic

Kogo obowiązuje Kodeks: Yann Audic

Kodeks

Postępowania

Aktualizacja: grudzień 2024

www.codeofconduct.sanofi/PL
www.sanofi.com